

УДК 008

DOI: 10.34670/AR.2024.81.54.001

Зарождение и становление декоративного и прикладного искусства в провинции Шаньси

Ши Дивэнь

Аспирант,
Московский государственный университет им. М.В. Ломоносова,
119991, Российская Федерация, Москва, Ленинские горы, 1;
e-mail: sdwen00@163.com

Аннотация

Провинция Шаньси – одно из мест зарождения китайской цивилизации с многовековой историей в области философии, общественного развития, искусства, славится богатым историческим и культурным наследием. Ее декоративное и прикладное искусство – важная часть традиционной китайской культуры с богатыми историческими памятниками, многочисленными ремеслами, изысканным мастерством. Декоративно-прикладное искусство Шаньси формировалось постепенно, под влиянием климатических и географических факторов, экономических условий, политической ситуации, региональной культуры и т.д. В настоящее время оно процветает и привлекает к себе внимание исследователей. В настоящей статье кратко рассматривается зарождение и становление декоративного и прикладного искусства в провинции Шаньси. Итак, из проведенного автором исследования следует, что декоративно-прикладное искусство в провинции Шаньси, с ее богатой историко-культурной и благоприятной географической средой, проявилось еще в эпоху неолита (5000 лет до н.э.) в гончарных, каменных, костяных и лаковых изделиях. За прошедшие семь тысяч лет изделия из меди и бронзы, серебра и золота, нефрита, предметы резьбы по камню и по дереву, текстиль, вышивка, стеклянная посуда и многие другие артефакты являются не только великолепными образцами традиционной китайской культуры, но также характеризуются региональными особенностями.

Для цитирования в научных исследованиях

Ши Дивэнь. Зарождение и становление декоративного и прикладного искусства в провинции Шаньси // Культура и цивилизация. 2023. Том 13. № 11А. С. 168-179. DOI: 10.34670/AR.2024.81.54.001

Ключевые слова

Декоративное и прикладное искусство, провинция Шаньси, традиционная китайская культура, китайское искусство, Китай.

Введение

Провинция Шаньси в Китае – один из регионов, где в бассейне Желтой реки зародилась китайская цивилизация. К настоящему времени сохранились летописи о более чем трехтысячелетней истории провинции. Что касается образцов первобытной культуры, то они еще более древние, так что найденные артефакты известны в Китае как «Музей древней китайской культуры». Стоянки Сячуань, Сихоуду и Динцунь свидетельствуют о том, что на юго-западе провинции Шаньси уже в эпоху палеолита жили первобытные люди. Декоративно-прикладное искусство Шаньси также формировалось постепенно, под влиянием климатических и географических факторов, экономических условий, политической ситуации, региональной культуры и т.д. В настоящее время оно процветает и привлекает к себе внимание исследователей.

Основная часть

В данной связи отметим, что в «Местной истории провинции Шаньси», изданной региональными властями, и в «Истории декоративно-прикладного искусства в провинции Шаньси» (под редакцией Чжоу Хэна) написано, что на стоянке Сихоуду в уезде Жуйчэн было найдено множество каменных орудий раннего палеолита возрастом 1,8 млн лет, рога со следами резки, а также кости животных, обожженные в результате рукотворных пожаров (Рис.1, Рис.2).

Эти находки свидетельствует о том, что в данную историческую эпоху древние жители Сихоуду овладели основными инструментами для покорения природы: каменными орудиями и огнем: «На долю Шаньси приходится три четверти из более чем 200 палеолитических культурных объектов, обнаруженных в стране» [Чжоу Хэн, 2013, 1]. Действительно, неолитические стоянки разбросаны по всей провинции: «Около 7000 лет назад в среднем неолите земледелие, животноводство и ремесла в юго-западной Шаньси достигли достаточно высокого уровня развития; около 4500 лет назад в позднем неолите юго-западная Шаньси уже стала центром притяжения для многих государств того времени» [Управление местных записей Народного правительства провинции Шаньси, 2021].



Рисунок 1 - Инструментальные каменные орудия. Хранится в музее провинции Шаньси



Рисунок 2 - Инструментальные каменные орудия. Хранится в музее г. Юньчэн

В этот период сформировалась культура Яншао – самая крупная географически распределенная доисторическая культура Китая. Она охватывала Хэнань, Шэньси, Шаньси, Хэбэй, Ганьсу, Цинхай, Хубэй и Нинся и оказала сильное влияние не только на развитие самой китайской цивилизации, но и соседние территории. В частности, широкое распространение цветной керамики, по мнению археологов, представляет собой первую волну доисторического искусства на территории Китая, которая распространилась на близлежащие регионы и достигла тогда своего пика развития.

23 февраля 2022 г. Научно-исследовательский институт археологии провинции Шаньси представил общественности новое открытие: его сотрудники в ходе исследования среднего и позднего периода культурного ландшафта обнаружили в городе Линьфэнь (уезд провинции Сянфэнь) на участке Сяован остатки культуры периода Яншао: «большое количество керамики и незначительные образцы каменных орудий, костяных инструментов и т.д.» [В провинции Шаньси обнаружены остатки культуры Яншао..., www] (Рис.3, Рис.4, Рис.5).



Рисунок 3 – Цветная керамика. Время: 5000 лет назад



Рисунок 4 – Цветная керамика. Время: 5000 лет назад



Рисунок 5 - Цветная керамика. Время: 5000 лет назад

Из вышесказанного следует, что еще в 5000 г. до н.э. декоративно-прикладное искусство региона Шаньси проявлялось в гончарных, каменных, костяных орудиях труда и лаковых изделиях.

Помимо историко-культурных факторов серьезное влияние на появление и развитие декоративно-прикладного искусства в Шаньси оказало географическое местоположение. Провинция Шаньси расположена между «34°34'-40°44', 110°14'-114°33' в.д., общая площадь 156,7 тыс. кв. км» [Официальный сайт Народного правительства провинции Шаньси, www]. Рельеф местности имеет форму параллелограмма, наклоненного с северо-востока на юго-запад, и представляет собой типичное горное плато, покрытое лессом, с высоким рельефом на северо-востоке и низким на юго-западе. Внутренняя часть плато волнистая, сложная и разнообразная, включает горы, холмы, плато, котловины и плоскогорья. Благодаря рельефу гор и долин провинция Шаньси имеет большое количество рек, а также ее территорию пересекает две крупные водные системы – Желтая река и река Хайхэ. В то же время провинция Шаньси расположена в зоне средних широт внутри страны, и здесь царит умеренно-континентальный муссонный климат [там же]. Все эти географические особенности обусловили наличие в провинции Шаньси четырех ярко выраженных времен года, обилие солнечного света, сильный контраст зимней и летней температур, большую разницу между дневными и ночными климатическими характеристиками, а также достаточное количество воды.

Подобная географическая среда не только создала естественные декорации для художественного творчества в провинции Шаньси, но также обеспечила разнообразные материальные условия для производства и выражения традиционного китайского декоративно-прикладного искусства, так как здесь широко используются различные животные и растительные ресурсы. По данным археологических раскопок, большое количество окаменелостей лесных животных, таких как тигры, кабаны и благородные олени, относящихся к периоду палеолита в Шаньси, а также деревянные дома и древесный уголь, найденные в местах неолитической культуры, могут отражать богатство ботанических и животных ресурсов Шаньси в ранний период. Произрастание на территории провинции сотни тысяч лет назад тутовых деревьев позволило китайскому народу создать очень важные в социальной деятельности человека материалы – шелковые и льняные ткани [Чжоу Хэн, 2013, 2].

Основу для развития земледельческой цивилизации заложило многообразие сельскохозяйственных культур. Например, в трактате «Ши цзи», «Записях Луаньской управы», «Циминь яошу», «Комментариях к канону водных путей» и большом количестве других исторических документов зафиксировано, что в регионе Шаньси более чем три тысячи лет до н.э. произрастали сорго, просо, пшеница, соя, грецкий орех и другие растения. Находки проса в деревне Инь (уезд Ся), карбидного сорго в деревне Цзин (уезд Ваньжун) и карбидного зерна в городском уезде Хоуматаже подтверждают исторические данные.

Начиная с династии Ся, более чем за две тысячи лет до н.э., Китай постепенно превратился в рабовладельческое общество. В ходе длившихся несколько десятилетий археологических раскопок на руинах храма Тао, а также близ города Линьфэнь (уезд Сяньфэнь) были обнаружены дворцы, царские гробницы, обсерватории, медная (бронзовая) и железная утварь, тексты и ритуальные предметы более чем четырех тысячелетней давности: «В музее уезда Жуйчэна и музее города Юньчэна хранятся 82 изделия из нефрита, относящиеся к периоду 4300-3800 лет до н.э.» [Го Чжиюн, 2015, 92] (Рис. 6, Рис. 7, Рис. 8). Наличие подобных находок являются убедительным доказательством того, что более 2000 лет назад до нашей эры в провинции Шаньси были развиты различные виды декоративно-прикладного искусства, такие как гончарное, нефритовое и каменное.

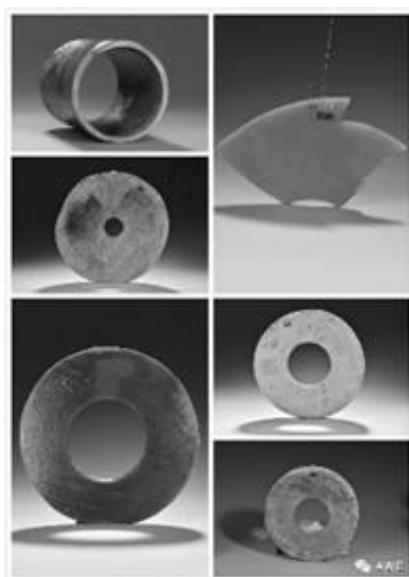


Рисунок 6 – Нефритовые изделия. Время: 4300-3800 лет назад

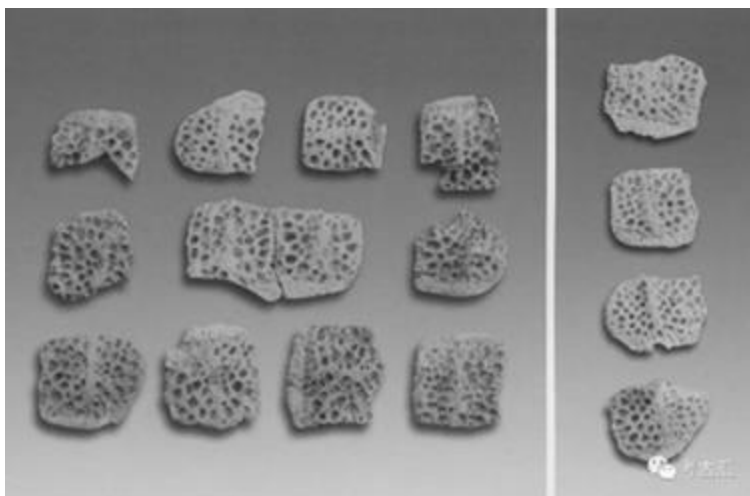


Рисунок 7 – Изделия из кости. Время: 4300-3800 лет назад

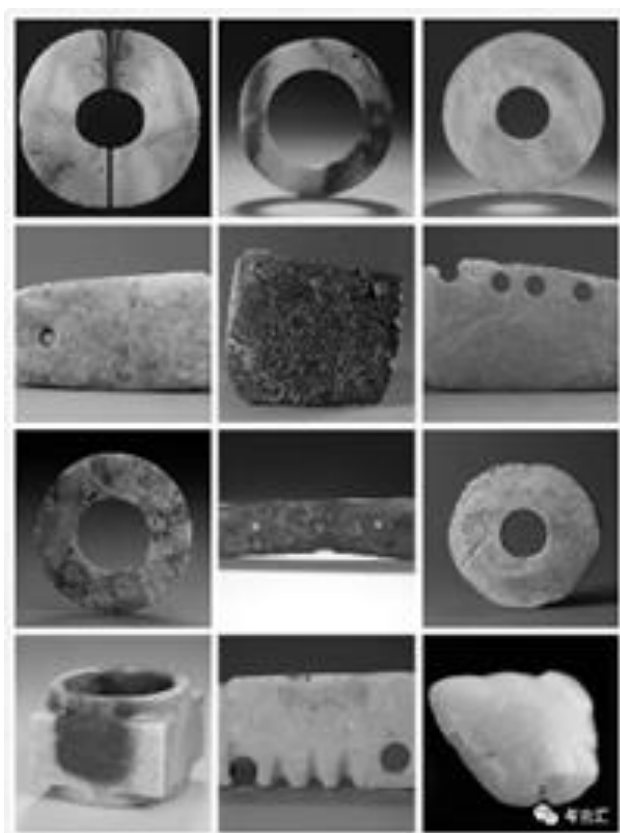


Рисунок 8 – Изделия из нефрита и керамики. Время: 4300-3800 лет назад

В период правления династии Шан (XVI-XI вв. до н.э.) медные и железные сельскохозяйственные орудия начали более активно использоваться в сельском хозяйстве. В то время именно земледелие стало доминирующей формой социально-экономической деятельности: выращивались различные фрукты и овощи, получили развитие животноводство, а рыболовство, собирательство и охота отошли на второй план. Постепенно развивались и разнообразные ремесла, тесно связанные с сельским хозяйством: пивоварение, текстильное, красильное, швейное, нефритовое, прядильное, льняное полотно, гончарное ремесло,

производство железных и медных (бронзовых) изделий, изготовление повозок и т.д. Среди них бронзовое ремесло достигло пика своего развития, о чем свидетельствуют обнаруженные в ходе археологических раскопок артефакты, которые были распространены по всей территории Шаньси, в основном в центральной и юго-западной частях провинции.

Бронзовые изделия династии Шан (XVI в. до н.э. – XI в. до н.э.) и династии Чжоу (XI в. до н.э. – VIII в. до н.э.) составляют значительную часть из более чем 400 тыс. культурных реликвий, хранящихся в коллекции музея провинции Шаньси. Среди других категорий – изделия из нефрита, кости, золота, серебра, керамики, а также различные образцы ножей, мечей, луков, топоров, тарелок, горшков, серег, треножников (Рис. 9, Рис. 10, Рис. 11).



Рисунок 9 – Бронзовые изделия. Время: Династия Шан (ок. 1600-1046 гг. до н.э.)



Рисунок 10 – Изделия из Нефрита. Время: Династия Шан (ок. 1600-1046 гг. до н.э.)



Рисунок 11 – Золотая утварь. Время: Династия Шан (ок. 1600-1046 гг. до н.э.)

На протяжении долгой истории декоративно-прикладное искусство провинции Шаньси продолжало создавать новые виды ремесел по мере развития общества, смены видов человеческой деятельности и совершенствования ремесленных технологий. В 475 г. до н.э. Китай вступил в эпоху феодального общества. В провинции Шаньси во времена династий Цинь и Хань (221 г. до н.э.-220 г. н.э.) получила распространение сложная декоративная резьба по камню. В период правления династий Вэй, Цзинь, Южной и Северной (220-589 гг. н.э.) появились прекрасные изделия из стекла, развилась резьба по дереву. Особый интерес в данной связи представляет пещера Юньган как образец выдающегося буддийского искусства в Китае, которую можно охарактеризовать как идеальное сочетание декоративного искусства, живописи и резьбы (Рис.12, Рис.13).

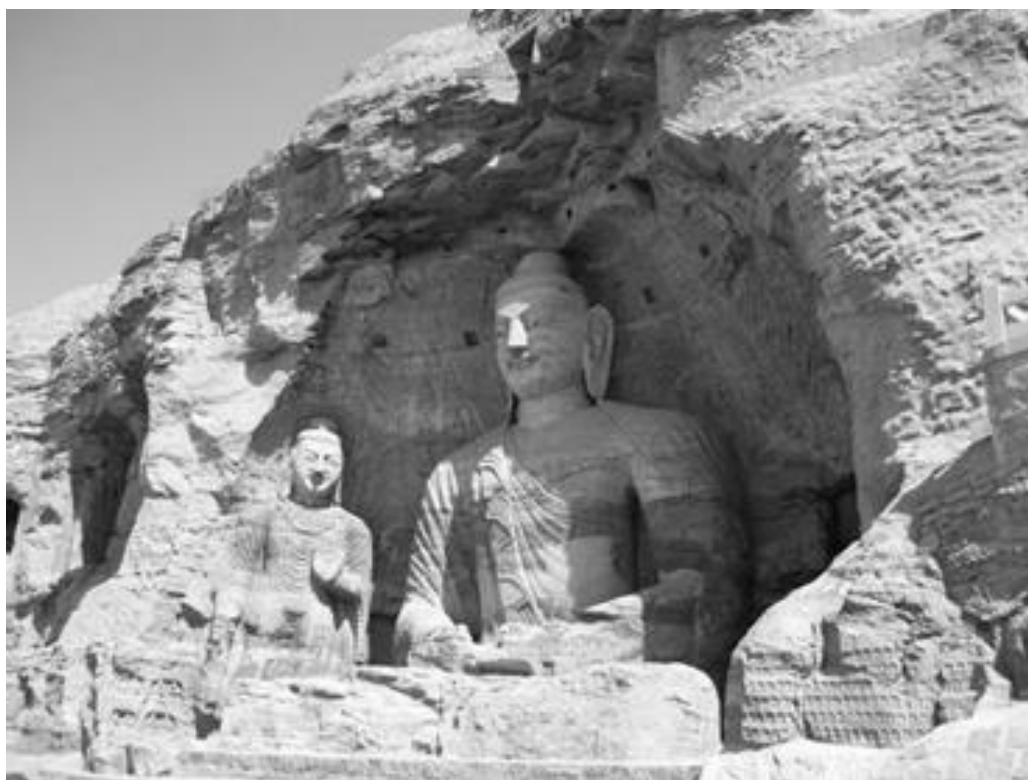


Рисунок 12 – Пещеры Юньган. Время: Строительство началось в 398 году н.э. и завершилось в 525 году н.э.



Рисунок 13 – Пещеры Юньган. Время: Строительство началось в 398 году н.э. и завершилось в 525 году н.э.

Династии Суй и Тан (581-907 гг.) были вторым периодом великого объединения в истории Китая после первоначального формирования империи в эпоху династии Цинь. В это время в провинции Шаньси помимо высокого уровня декоративно-прикладного искусства из бронзы (меди), камня (нефрита) и др., появились разнообразные инновации и появление новых ремесел, включая вышивку, аппликацию, вырезание из бумаги, медное зеркало и т.д. Знаменитые художественные промыслы династий Сун, Ляо и Цзинь (960-1279 гг.) добавили в широкую палитру ремесел резьбу по кирпичу и глиняные скульптуры: в частности, 43 глиняные цветные скульптуры периода династии Сун в зале Богоматери в храме Цзиньцы в Тайюане (провинция Шаньси) (Рис.14, Рис.15).



Рисунок 14 – Цветные глиняные скульптуры династии Сун в зале Богоматери в храме Цзиньцы. Время: Династия Сун (960-1279 гг.)



Рисунок 15 – Цветные глиняные скульптуры династии Сун в зале Богоматери в храме Цзиньцы. Время: Династия Сун (960-1279 гг.)

Со времен династий Мин и Цин (1368-1912 гг.) до наших дней декоративно-прикладное искусство Шаньси становится все более разнообразным и содержательным (Рис.16). Мебель и вырезанные из бумаги изделия выполнены в разных стилях, различающихся в северной и южной частях провинции. Лаковые изделия также имеют региональные особенности: золотой лак в Тайюане, полированный лак в Пинъяо, резной лак в уезде Синьцзяне. Декоративная роспись разнообразна и включают роспись перьями, зернами, бабочками и т.д.



Рисунок 16 – Панно Ли Луань Счастье, преуспеяние, долголетие и радость. Географическое происхождение и мастерская: Искусство Дуй Хуа во времена династии Мин торговой фирмы «Цзы Шэн Ли Цзи». В провинции Шаньси

Заклучение

Итак, из вышесказанного следует, что декоративно-прикладное искусство в провинции Шаньси, с ее богатой историко-культурной и благоприятной географической средой, проявилось еще в эпоху неолита (5000 лет до н.э.) в гончарных, каменных, костяных и лаковых изделиях. За прошедшие семь тысяч лет изделия из меди и бронзы, серебра и золота, нефрита, предметы резьбы по камню и по дереву, текстиль, вышивка, стеклянная посуда и многие другие артефакты являются не только великолепными образцами традиционной китайской культуры, но также характеризуются региональными особенностями.

Библиография

1. В провинции Шаньси обнаружены остатки культуры Яншао возрастом более 5 тыс. лет. URL: <https://baike.baidu.com/item/%E5%B0%8F%E7%8E%8B%E9%81%97%E5%9D%80/60154176>
2. Го Чжиюн. Открытие и изучение нефрита в провинции Шаньси // Журнал истории и топографии. 2015. № 1. С. 92.
3. Официальный сайт Народного правительства провинции Шаньси. URL: <https://baike.baidu.com/item/%E5%B1%B1%E8%A5%BF%E7%9C%81/365266>
4. Управление местных записей Народного правительства провинции Шаньси. 2021. URL: http://www.shanxi.gov.cn/zjsx/zlssx/lsyg/202007/t20200724_6045040.shtml
5. Чжоу Хэн. История декоративно-прикладного искусства в провинции Шаньси. Тайюань: Народное издательство Шаньси, 2013.
6. Liu L., Wang J., Liu H. The brewing function of the first amphorae in the Neolithic Yangshao culture, North China //Archaeological and Anthropological Sciences. – 2020. – Т. 12. – С. 1-15.
7. Liu L., Li Y., Hou J. Making beer with malted cereals and qu starter in the Neolithic Yangshao culture, China //Journal of Archaeological Science: Reports. – 2020. – Т. 29. – С. 102134.
8. Feng S. et al. Red beer consumption and elite utensils: The emergence of competitive feasting in the Yangshao culture, North China //Journal of Anthropological Archaeology. – 2021. – Т. 64. – С. 101365.
9. Wang L., Cui Y. The spatiotemporal pattern of cultural evolution response to agricultural development and climate change from Yangshao culture to Bronze Age in the Yellow River basin and surrounding regions, north China //Frontiers in Earth Science. – 2021. – Т. 9. – С. 657179.
10. Wang C. et al. The development of Yangshao agriculture and its interaction with social dynamics in the middle Yellow River region, China //The Holocene. – 2019. – Т. 29. – №. 1. – С. 173-180.

The origin and development of decorative and applied arts in Shanxi Province

Shi Diwen

Postgraduate,

Lomonosov Moscow State University,

119991, 1, Leninskie Gory, Moscow, Russian Federation;

e-mail: sdwen00@163.com

Abstract

Shanxi Province is one of the birthplaces of Chinese civilization with a centuries-old history in the field of philosophy, social development, art, and is famous for its rich historical and cultural heritage. Its decorative and applied arts are an important part of traditional Chinese culture, with rich historical monuments, numerous crafts, and exquisite craftsmanship. The arts and crafts of

Shi Diwen

Shanxi were formed gradually, under the influence of climatic and geographical factors, economic conditions, political situation, regional culture, etc. Currently, it is thriving and attracting the attention of researchers. This research in arts presented in the article briefly examines the origin and development of decorative and applied arts in Shanxi Province. So, from the research conducted by the author, it follows that decorative and applied arts in the province of Shanxi, with its rich historical, cultural and favorable geographical environment, appeared back in the Neolithic era (5000 BC) in pottery, stone, bone and lacquer products. The author of the paper finally concludes that over the past seven thousand years, copper and bronze, silver and gold, jade, stone and wood carvings, textiles, embroidery, glassware and many other artifacts are not only magnificent examples of traditional Chinese culture, but also characterized by regional characteristics.

For citation

Shi Diwen (2023) Zarozhdenie i stanovlenie dekorativnogo i prikladnogo iskusstva v provintsii Shan'si [The origin and development of decorative and applied arts in Shanxi Province]. *Kul'tura i tsivilizatsiya* [Culture and Civilization], 13 (11A), pp. 168-179. DOI: 10.34670/AR.2024.81.54.001

Keywords

Decorative and applied arts, Shanxi Province, Chinese traditional culture, Chinese art, China.

References

1. Guo Zhiyong (2015) Discovery and study of jade in Shanxi province. *Journal of History and Topography*, 1, p. 92.
2. (2021) *Local Records Administration of the People's Government of Shanxi Province*. Available at: http://www.shanxi.gov.cn/zjss/zlssx/lsyg/202007/t20200724_6045040.shtml [Accessed 10/10/2023]
3. *Official website of the People's Government of Shanxi Province*. Available at: <https://baike.baidu.com/item/%E5%B1%B1%E8%A5%BF%E7%9C%81/365266> [Accessed 10/10/2023]
4. *Remains of the Yangshao culture, more than 5 thousand years old, were discovered in Shanxi province*. Available at: <https://baike.baidu.com/item/%E5%B0%8F%E7%8E%8B%E9%81%97%E5%9D%80/60154176> [Accessed 10/10/2023]
5. Zhou Heng (2013) *History of decorative and applied arts in Shanxi Province*. Taiyuan: Shanxi People's Publishing House.
6. Liu, L., Wang, J., & Liu, H. (2020). The brewing function of the first amphorae in the Neolithic Yangshao culture, North China. *Archaeological and Anthropological Sciences*, 12, 1-15.
7. Liu, L., Li, Y., & Hou, J. (2020). Making beer with malted cereals and qu starter in the Neolithic Yangshao culture, China. *Journal of Archaeological Science: Reports*, 29, 102134.
8. Feng, S., Liu, L., Wang, J., Levin, M. J., Li, X., & Ma, X. (2021). Red beer consumption and elite utensils: The emergence of competitive feasting in the Yangshao culture, North China. *Journal of Anthropological Archaeology*, 64, 101365.
9. Wang, L., & Cui, Y. (2021). The spatiotemporal pattern of cultural evolution response to agricultural development and climate change from Yangshao culture to Bronze Age in the Yellow River basin and surrounding regions, north China. *Frontiers in Earth Science*, 9, 657179.
10. Wang, C., Lu, H., Gu, W., Wu, N., Zhang, J., Zuo, X., ... & Hu, Y. (2019). The development of Yangshao agriculture and its interaction with social dynamics in the middle Yellow River region, China. *The Holocene*, 29(1), 173-180.