

УДК 332.1

## Методика выявления социально-экономических диспропорций регионального развития

**Реутов Виктор Евгеньевич**

Доктор экономических наук, профессор,  
заместитель директора по научно-исследовательской работе,  
Крымский федеральный университет им. В.И. Вернадского,  
295007, Российская Федерация, Республика Крым,  
Симферополь, пр. академика Вернадского, 4;  
e-mail: reutovkneu@mail.ru

**Хомицкая Дарья Андреевна**

Аспирант, главный специалист управления стратегического развития,  
Министерство экономического развития Республики Крым,  
295005, Российская Федерация, Республика Крым,  
Симферополь, пр. Кирова, 13;  
e-mail: danayvita@bk.ru

### Аннотация

В статье исследована методика выявления социально-экономических диспропорций регионального развития. Для определения социально-экономических диспропорций регионального развития как наиболее объективный и системный метод предложен алгоритм выявления диспропорций, основанный на четырех шагах. Метод содержит два направления: выявление социально-экономических диспропорций по предпосылкам регионального развития и выявление социально-экономических диспропорций по достигнутым результатам регионального развития. Представлены системы показателей параметров социально-экономического развития, которые разделены по предпосылкам развития регионов, по уровню развития регионов, по динамике показателей развития регионов. Как результирующая часть представлены методы определения уровня диспропорциональности социально-экономического регионального развития. Данные методы систематизированы в таблице в зависимости от актуальности и распространенности их применения. Использование указанных методов позволит провести комплексную диагностику региональных диспропорций по предпосылкам и результатам функционирования региональных социо-эколого-экономических систем.

**Для цитирования в научных исследованиях**

Реутов В.Е., Хомицкая Д.А. Методика выявления социально-экономических диспропорций регионального развития // Экономика: вчера, сегодня, завтра 2017. Том 7. № 2А. С. 145-158.

**Ключевые слова**

Диспропорции, социально-экономическое развитие, методика, сглаживание диспропорций, региональное развитие.

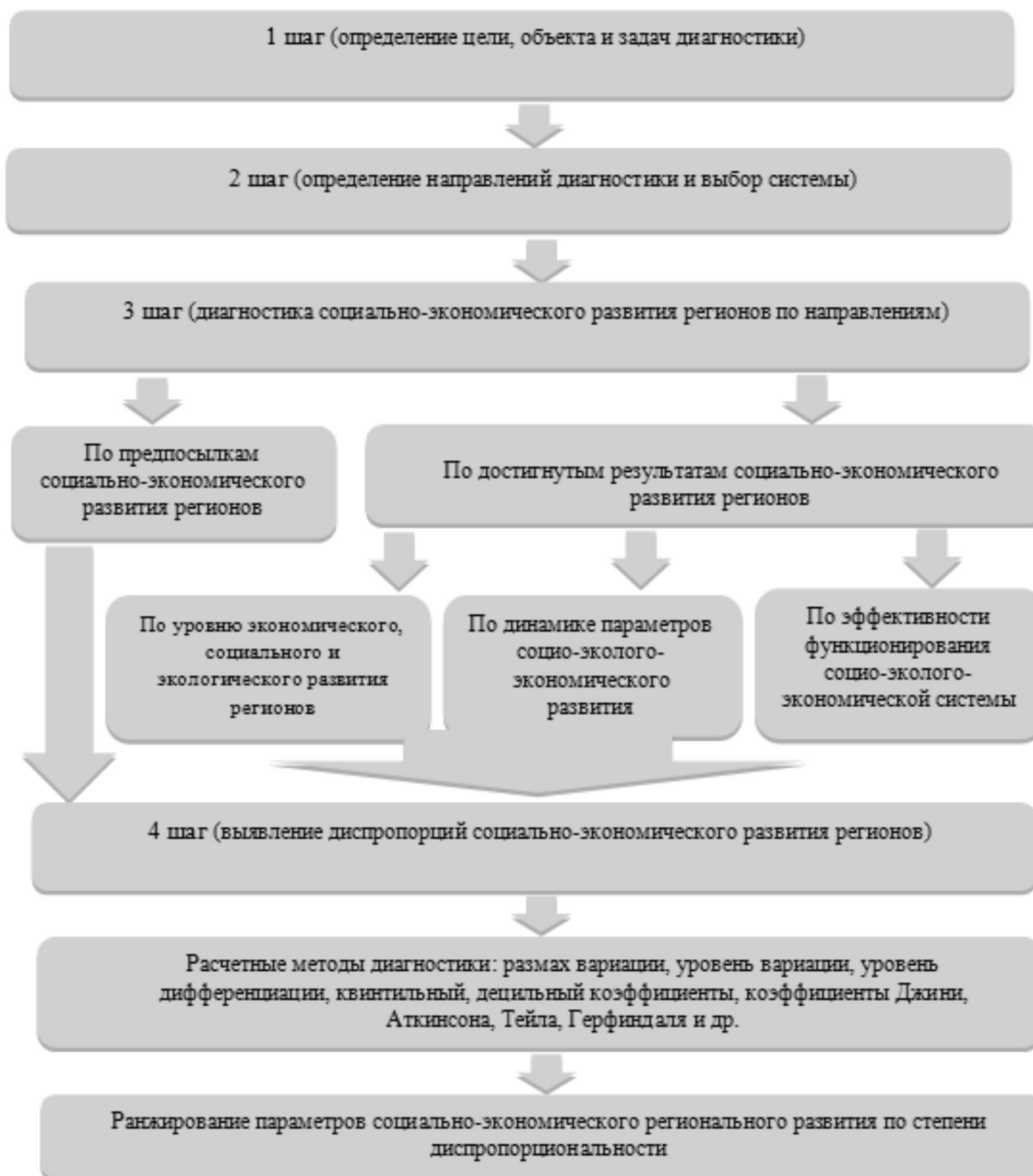
**Введение**

Характерным признаком последних лет является неравномерное использование экономического потенциала регионов, прежде всего их отдельных территорий. Региональные диспропорции в значительной степени являются следствием структурных диспропорций развития экономики страны в целом. Для решения данной проблемы очень важным является вопрос разработки методики выявления социально-экономических диспропорций регионального развития. Для сглаживания существующих диспропорций социально-экономического развития регионов необходимо детально изучить и проанализировать методику выявления социально-экономических диспропорций регионального развития.

**Алгоритм выявления диспропорций  
социально-экономического регионального развития**

Методика выявления социально-экономических диспропорций регионального развития требует, в первую очередь, формирования этапов и направлений проведения. Для определения социально-экономических диспропорций регионального развития наиболее объективным и системным, на наш взгляд, является подход, схематическое изображение этапов и направлений которого представлено на рис. 1. Такая методика должна содержать два направления: выявление социально-экономических диспропорций по предпосылкам регионального развития и выявление социально-экономических диспропорций по достигнутым результатам регионального развития [Вахович, Лакатош, 2008].

Первое направление обусловлено необходимостью выделения стартовых предпосылок для обеспечения регионального развития. Второе направление предусматривает оценку достигнутых уровней регионального развития по параметрам устойчивости от приемлемого до чрезмерного уровня диспропорциональности. Сопоставление этих двух направлений позволит оценить социально-экономические диспропорции регионального развития с позиции использования регионами своих возможностей.



**Рисунок 1. Алгоритм выявления диспропорций социально-экономического регионального развития**

Второе направление, нацеленное на выявление социально-экономических диспропорций регионального развития по достигнутым результатам, предусматривает три этапа проведения оценки:

- выявление социально-экономических диспропорций регионального развития по уровням социального, экономического и экологического развития;
- выявление социально-экономических диспропорций регионального развития по динамике параметров социального, экономического и экологического развития;

– выявление социально-экономических диспропорций регионального развития по эффективности социального, экономического и экологического развития.

Определение социально-экономических диспропорций регионального развития в границах этих этапов позволит комплексно оценить региональную диспропорциональность развития регионов по результатам функционирования социо-эколого-экономической системы [Козырева, Тур, 2016].

Первый этап характеризует уровень развития региона по результирующим показателям социального, экономического и экологического развития по количественным параметрам на душу населения. Второй определяют динамику показателей первого направления. Третий позволит провести диагностику социально-экономических диспропорций регионального развития по эффективности функционирования социо-эколого-экономической системы.

### **Системы показателей для сопоставления регионов по параметрам социально-экономического развития**

Одним из важных элементов формирования методики выявления диспропорциональности социально-экономического регионального развития является обоснование системы показателей, т. е. определенных количественных параметров, которые будут характеризовать наличие и использование исходных возможностей региона. Остановимся на обосновании показателей, выбранных для сопоставления регионов по параметрам социально-экономического развития. Основываясь на вышеприведенных принципах и направлениях проведения диагностики, систему показателей выявления диспропорциональности социально-экономического регионального развития достигнутых уровней развития будем формировать по направлениям:

– определение диспропорциональности социально-экономического регионального развития по предпосылкам развития;

– определение диспропорциональности социально-экономического регионального развития по уровням социального, экономического и экологического развития;

– определение диспропорциональности социально-экономического регионального развития по динамике параметров социального, экономического и экологического развития;

– определение диспропорциональности социально-экономического регионального развития по эффективности социального, экономического и экологического развития (с выделением региональных диспропорций по территориально-отраслевой структуре) [Науменко, 2015, www].

На основе такой оценки будем исследовать региональные диспропорции социально-экономического развития в разрезе административно-территориальных единиц. На сегодня существует немало подходов к оценке развития на микро-, мезо – и макроуровнях, которые в той или иной степени позволяют оценить уровень развития региона по экономическим, социальным и экологическим параметрам.

Указанные методики основаны на подборе показателей оценки и их количественном исчислении. Наиболее распространенными являются методики, основанные на возведении частных показателей в агрегированный индекс устойчивого развития [Розанова, 2014].

**Таблица 1. Система показателей, характеризующих диспропорциональность социально-экономического развития по предпосылкам развития регионов**

Направления диагностики	Показатели
Экономические предпосылки	Совокупный природоресурсный потенциал на душу населения
	Совокупный природоресурсный потенциал на единицу территории
	Индекс приближения к границе страны
	Индекс приближения к столице страны
	Индекс приближения к морским портам
	Плотность железнодорожных путей общего пользования, км на 1000 м <sup>2</sup> территорий
	Плотность автомобильных дорог общего пользования с твердым покрытием, км на 1000 м <sup>2</sup> территорий
Социальные предпосылки	Уровень охвата высшим образованием, человек на 10 тыс. населения
	Уровень экономической активности населения, %
	Количество инвалидов в расчете на 1000 человек населения, человек
Экологические предпосылки	Площадь территории с плотностью загрязнения цезием-137 выше 2 Ки/м <sup>2</sup> , тыс. км <sup>2</sup>
	Площадь территории с плотностью загрязнения стронцием-90 выше 2 Ки/м <sup>2</sup> , тыс. км <sup>2</sup>
	Площадь территории с плотностью загрязнения плутонием выше 0,04 Ки/м <sup>2</sup> , 2 тыс. км

Методические подходы характеризуются общей чертой: они базируются на агрегировании частных показателей в интегральный индекс. На основе этих подходов попробуем разработать систему показателей для выявления диспропорций социально-экономического регионального развития, адаптированную к современным реалиям отечественной экономики и доступной статистической информации. Методика диагностики диспропорций социально-экономического регионального развития должна содержать, кроме результирующих характеристик, показатели, характеризующие предпосылки устойчивого развития регионов. Система таких показателей представлена в табл. 1 [Туркина, 2013].

Следующим этапом диагностики является исследование региональных диспропорций по уровню устойчивого развития. Такая оценка должна базироваться на показателях, характеризующих экономические, социальные и экологические параметры устойчивого развития. Сопоставление регионов по предпосылкам и уровню устойчивого развития позволит оценить региональные усилия в достижении результатов. Система показателей выявления диспропорций социально-экономического развития по уровню устойчивого развития представлена в табл. 2 [Шильцин, 2006].

Нами выбраны три основных блока оценки: экономический, социальный и экологический, которые в совокупности позволят оценить уровень региональных диспропорций по основным параметрам развития. Важным при выборе системы показателей является их сопоставимость по регионам, которая достигается путем обеспечения сопоставимости показателей путем их расчета на душу населения или единицу площади. Исключение составляют относительные показатели в виде коэффициента или процента, которые априори

ри сопоставимы по регионам. Оценка региональных диспропорций по уровням устойчивого развития не позволяет выявить тенденции в развитии регионов, усилия регионов к улучшению/ухудшению достигнутого состояния. Ответ на этот вопрос дают показатели оценки диспропорций социально-экономического регионального развития по динамике устойчивого развития.

**Таблица 2. Система показателей, характеризующих диспропорциональность социально-экономического развития по уровню развития регионов**

Составляющие развития	Показатели оценки уровня развития региона
Экономический блок	Валовой региональный продукт на душу населения, руб.
	Объем иностранных инвестиций на душу населения, у.е.
	Инвестиции в основной капитал на душу населения, руб.
	Экспорт товаров и услуг в расчете на одного человека, долл. США
	Количество малых предприятий на 10 тыс. человек населения, ед.
	Удельный вес промышленных предприятий, которые внедряли инновации, %
	Доля трансфертов в доходах местных бюджетов, %
Социальный блок	Коэффициент демографической нагрузки (количество пенсионеров на 1000 человек населения)
	Количество лиц, пострадавших от преступлений (на 10 тыс. населения)
	Уровень безработицы по методологии МОТ, %
	Количество предприятий розничной торговли (на 10 тыс. населения)
	Количество предприятий ресторанного хозяйства (на 10 тыс. населения)
	Обеспеченность населения амбулаторно-поликлиническими учреждениями (на 10 тыс. населения)
	Уровень охвата детей дошкольными учреждениями, % к количеству детей соответствующего возраста
	Обеспеченность населения жильем, м <sup>2</sup> общей площади на одного жителя
	Доходы населения на одного человека, руб.
	Среднемесячная заработная плата наемных работников
	Депозитные средства физических лиц на одного человека, руб.
Коэффициент смертности детей в возрасте до 1 года по регионам на 1000 родившихся живыми, чел.	
Экологический блок	Забор воды из природных водных объектов для использования в расчете на одного человека, м <sup>3</sup>
	Выбросы вредных веществ в атмосферный воздух в расчете на одного человека, кг
	Выбросы вредных веществ в атмосферный воздух в расчете на км, т
	Образование отходов I-III классов опасности в расчете на одного человека, кг

Показатели диагностики диспропорций по динамике параметров социального, экономического и экологического развития (табл. 3) содержат традиционные расчеты темпов роста и темпов прироста показателей, приведенных в табл. 2. Кроме того, данная система показателей требует также графического представления [Герасимчук, Галушак, 2006].

Целесообразность оценки региональных диспропорций по динамическим показателям обусловлена необходимостью диагностировать активность региона в стремлении достижения устойчивого развития. Ведь высокоразвитые регионы относительно среднего уровня могут таковыми и остаться, однако это не позволит оценить усилия региона улучшать ситуацию [Kutscheraueratal, Fachinelli, Nučka et al, 2010, www].



**Таблица 3. Система показателей, характеризующих диспропорциональность социально-экономического развития по динамике показателей развития регионов**

Составляющие развития	Динамические показатели диагностики развития региона. %
Экономический блок	Темпы роста валового регионального продукта
	Темпы роста объемов промышленной продукции
	Темпы роста валовой продукции сельского хозяйства
	Темпы роста инвестиций в основной капитал
	Темпы роста объемов реализованных услуг
	Темпы роста количества малых предприятий
Социальный блок	Темпы роста розничного товарооборота
	Темпы роста доходов населения
	Темпы сокращения уровня безработицы
	Темпы снижения уровня преступности
	Темпы роста уровня рождаемости
	Темпы сокращения уровня смертности
Экологический блок	Темпы сокращения выбросов вредных веществ в атмосферный воздух
	Темпы сокращения объемов отходов
	Темпы сокращения объемов сбросов в водные объекты

Такой момент является важным при формировании механизмов стимулирования региона к наращиванию своих конкурентных преимуществ. В дополнение к динамическим показателям следует оценить региональные диспропорции по показателям эффективности функционирования социо-эколого-экономической системы, что позволит продиагностировать результативность деятельности региона относительно вложенных ресурсов (табл. 4) [Козырева, Тур, 2016].

**Таблица 4. Система показателей диагностики диспропорциональности социально-экономического развития по эффективности функционирования социо-эколого-экономической системы**

Составляющие развития	Показатели оценки эффективности функционирования социо-эколого-экономической системы
Экономический блок	Уровень рентабельности предприятий, %
	Доля убыточных предприятий, %
	Величина ВРП к объему инвестиций в основной капитал, %
	Доля ВДВ в валовом выпуске региона, %
	Коэффициент покрытия импорта экспортом
	Доля продукции малых предприятий в общем объеме реализованной продукции, %
	Доля инновационной продукции в общем объеме произведенной, %
Социальный блок	Количество оздоровленных детей в процентах к общему числу детей 7-16 лет, %
	Введено в эксплуатацию жилья на 1000 человек, м общей площади
	Уровень экономической активности населения в возрасте 15-70 лет, %
	Доля оплаты труда в структуре ВРП, %
	Доля населения со среднедушевыми денежными доходами в месяц ниже прожиточного минимума, %
Экологический блок	Инвестиции в основной капитал на охрану окружающей природной среды и рациональное использование ПР на душу населения, руб.
	Доля утилизированных отходов в общем объеме образовавшихся, %
	Доля удобренной площади под урожай в с/х предприятиях, %
	Экономия забора воды за счет оборотного и последовательного водоснабжения, доля оборотной воды в общем объеме использованной, %
	Мощность очистных сооружений к объему сброшенных обратных вод, %
	Расходы на охрану, воспроизводство и учет диких животных, благоустройство охотничьих угодий к площади охотничьих угодий, руб./га

В рамках данного блока показателей следует выделить диагностику диспропорциональности социально-экономического регионального развития по территориально-отраслевой структуре, что позволит выявить территориальные диспропорции в развитии сфер экономической деятельности регионов в соответствии с показателями, характеризующими развитие определенных видов экономической деятельности и эффективность специализации регионов (табл. 5) [там же].

**Таблица 5. Показатели диагностики диспропорциональности социально-экономического развития эффективности функционирования социо-эколого-экономической системы по территориально-отраслевой структуре**

Сферы экономической деятельности	Показатели
Развитие промышленности	Объем реализованной промышленной продукции на душу населения, руб.
	Темпы роста объемов реализованной промышленной продукции, %
	Производительность труда в промышленности, тыс./чел
Развитие сельского хозяйства	Производство валовой продукции сельского хозяйства на душу населения в сопоставимых ценах, руб.
	Темпы роста валовой продукции сельского хозяйства, %
	Производительность труда в сельскохозяйственных предприятиях, руб./чел.
Развитие строительства	Введение в эксплуатацию жилья на 1000 человек, м общей площади
	Индексы объемов выполнения строительных работ, %
	Производительность труда в строительстве, ВДВ/работающего
Развитие сферы услуг	Объем реализованных услуг в расчете на одного человека, руб.
	Индексы физического объема реализованных услуг, %
	Розничный товарооборот на душу населения, руб.

Кроме приведенных направлений диагностики, целесообразной является оценка развития диспропорций сельских и городских агломераций, что позволит выявить другой аспект региональных диспропорций. Актуальность такого направления исследования обусловлена региональными различиями в уровнях жизни сельского и городского населения, вследствие чего уменьшается доля населения сельских агломераций в общей численности населения страны. Выявить эти диспропорции позволят показатели, представленные в табл. 6. Приведенная система показателей позволит выявить региональные диспропорции социально-экономического регионального развития с позиции диагностики причин уменьшения расхождений между регионами и районами региона между собой, оценить уровень нарушения нормального течения социо-эколого-экономических процессов, их продолжительность и динамику [Исаева, Брюханова, 2016].

В табл. 7 представлены основные методы, которые будут нами использованы при выявлении диспропорций социально-экономического регионального развития с интерпретацией результатов [Лавровский, 2000; Науменко, 2015, www; Туркина, 2013].



**Таблица 6. Система показателей, характеризующих диспропорциональность социально-экономического развития городских и сельских агломераций**

№ п/п	Показатели
1	Численность населения, тыс.
2	Средняя ожидаемая продолжительность жизни при рождении, лет
3	Доля населения, имеющая высшее образование, %
4	Уровень экономической активности населения, %
5	Уровень занятости населения, %
6	Годовые денежные доходы в расчете на одно домохозяйство, руб.
7	Индекс Джини
8	Квинтильный коэффициент дифференциации общих доходов населения, раз
9	Доля населения со среднедушевыми общими доходами в месяц ниже прожиточного минимума, %
10	Доля денежных доходов, направляемая на потребление, %
11	Обеспеченность населения жильем, м <sup>2</sup> общей площади на одного жителя
12	Уровень безработицы (по методологии МОТ), %
13	Уровень зарегистрированной безработицы, %
14	Оказание органами социальной защиты помощи гражданам, находящимся в сложных жизненных обстоятельствах, лиц на 10 тыс. чел. имеющегося населения
15	Введено в эксплуатацию жилья, тыс. м <sup>2</sup> общей площади
16	Введено в эксплуатацию больничных учреждений, ед.
17	Введено в эксплуатацию амбулаторно-поликлинических учреждений, ед.
18	Уровень рождаемости на 1000 населения, лиц
19	Коэффициент смертности на 1000 населения, лиц
20	Доля детей, рожденных женщинами, которые не находились в зарегистрированном браке (% от общего количества родившихся)
21	Уровень смертности младенцев, количество умерших детей в возрасте до 1 года на 1000 родившихся живыми
22	Уровень охвата образованием в дошкольных учебных заведениях детей 3-5 лет, %
23	Удельный вес общей жилой площади, оборудованной водопроводом, %
24	Удельный вес общей жилой площади, оборудованной канализацией, %
25	Удельный вес общей жилой площади, оборудованной отоплением, %
26	Удельный вес общей жилой площади, оборудованной ваннами, %

**Таблица 7. Методы определения уровня диспропорциональности социально-экономического регионального развития**

Методы диагностики	Формула расчета	Диапазон результатов	Интерпретация результатов
По размаху вариации (разница между максимальным и минимальным значением)	$R_v = X_{\max} - X_{\min}$ , где $X_{\max}$ – максимальное значение; $X_{\min}$ – минимальное значение	Зависит от количественных параметров	При уменьшении возрастает уровень симметрии
По уровню вариации, %	$V = (\sigma/x) \times 100\%$ , где $\sigma$ – среднеквадратичное отклонение; $x$ – среднее значение	0-100%	< 33% – симметрия; > 33% – возрастание асимметрии.
По уровню дифференциации (отношение максимального значения к минимальному)	$Rd = X_{\max} / X_{\min}$ , где $X_{\max}$ – максимальное значение; $X_{\min}$ – минимальное значение	От 1 до $\infty$	1 – абсолютная симметрия; > 1 – возрастание асимметрии.

Окончание табл. 7

Методы диагностики	Формула расчета	Диапазон результатов	Интерпретация результатов
По модифицированному коэффициенту вариации Б. Лавровского	$I_{\text{рас}} = \frac{1}{\lambda^{-i}} \sqrt{\frac{1}{N} \sum_{e=1}^N (\lambda_e^i - \lambda^{-i})^2},$ <p>где <math>\lambda^{-i}</math> – среднее значение показателя на душу населения в году <math>i</math>;  <math>\lambda_e^i</math> – значение показателя в регионе <math>e</math> на душу населения в году <math>i</math>;  <math>N</math> – количество регионов</p>	От 0 до $\infty$	0 – абсолютная симметрия; $> 0$ – возрастание асимметрии
По взвешенному коэффициенту вариации Уильямсона	$V_w = \frac{\sqrt{\sum_i (x_i - \bar{x})^2 \frac{P_i}{P}}}{\bar{x}},$ <p>где <math>P_i</math> – численность населения региона <math>i</math>;  <math>P</math> – численность население страны</p>	От 0 до $\infty$	0 – абсолютная симметрия; $> 0$ – возрастание асимметрии
По коэффициенту Джини	$G = 1 + \frac{1}{n} - \frac{2}{n^2 y} (y_1 + 2y_2 + 3y_3 + \dots + ny_n)$ <p>где <math>n</math> – количество индивидуумов;  <math>y_1, \dots, y_n</math> – индивидуальные доходы в порядке уменьшения;  <math>\bar{y}</math> – средний доход по стране</p>	0-1	0 – абсолютная симметрия; 1 – абсолютная асимметрия
По функции общественного благополучия А. Аткинсона	$A = 1 - \frac{\sqrt[n]{x_1 \dots x_n}}{\bar{x}}$	0-1	0 – абсолютная симметрия; 1 – абсолютная асимметрия
По индексу Тейла	$T_1 = \frac{1}{N} \sum_{i=1}^N \left( \frac{x_i}{\bar{x}} \times \ln \frac{x_i}{\bar{x}} \right)$	$\ln N \div \ln N$ ; (при $N=27$ , $\ln 27=3,3$ )	0 – абсолютная симметрия; $-\ln N$ , $+\ln N$ – абсолютная асимметрия
По коэффициенту Герфиндаля	$H = P_1^2 + P_2^2 + P_n^2,$ <p>где <math>P_1, \dots, P_n</math> – часть рынка <math>n</math>-й структуры</p>	От $n_1^2$ до 10000, где $n$ – часть $i$ -го региона	10000 – абсолютная асимметрия; $< 10000$ – уменьшение асимметрии
По квинтильному коэффициенту	$R_{10\%} = R_{\text{max}20\%} / R_{\text{min}20\%}$ <p>где <math>R_{\text{max}}</math> – количественные показатели 20% максимальных значений;  <math>R_{\text{min}}</math> – количественные показатели 20% минимальных значений</p>	От 1 до $\infty$	1 – абсолютная симметрия; $> 1$ – возрастание асимметрии
По децильному коэффициенту	$R_{10\%} = R_{\text{max}10\%} / R_{\text{min}10\%}$ <p>где <math>R_{\text{max}}</math> – количественные показатели 10% максимальных значений;  <math>R_{\text{min}}</math> – количественные показатели 10% минимальных значений</p>	От 1 до $\infty$	1 – абсолютная симметрия; $> 1$ – возрастание асимметрии
По уровню существенно-сти асимметрии	$K_a = \frac{\frac{\sqrt{\sum (x - \bar{x})^2}}{n}}{\sum  x - \bar{x} } = \frac{n}{\varepsilon}$	От $-\infty$ до $\infty$	$< 2$ – незначительный уровень асимметрии; от 2 до 3 – умеренный; $> 3$ – высокий уровень

## Выводы

Итак, в результате проведенной работы нами выявлено, что для получения целостной картины диспропорциональности социально-экономического развития регионов необходимо четко следовать алгоритму выявления диспропорций. Данный алгоритм основывается на системе показателей по трем блокам: экономическому, социальному и экологическому. В итоге нами сформирована таблица методов определения уровня диспропорциональности социально-экономического регионального развития. В совокупности использование указанных методов позволит провести комплексную диагностику региональных диспропорций по предпосылкам и результатам функционирования региональных социо-эколого-экономических систем.

## Библиография

1. Вахович И.М., Лакатош И.М. Диагностика асимметрии регионального развития // Экономические науки. Серия «Региональная экономика». Сборник научных трудов. ЛГТУ. Вып. 5 (17). Ч. 2. Луцк, 2008. С. 232-238.
2. Герасимчук З.В., Галушак В.Л. Региональная политика устойчивого развития: методология формирования, механизмы реализации. Луцк, 2006. 246 с.
3. Исаева Е.А., Брюханова Н.В. Сглаживание диспропорций развития муниципальных образований посредством повышения их инвестиционной привлекательности // Фундаментальные исследования. 2016. № 4-3. С. 589-594.
4. Козырева О.В., Тур А.В. Политика выравнивания социально-экономического развития регионов в Европейском Союзе // Бизнесинформ. 2016. № 9. С. 34-39.
5. Лавровский Б.Л. Региональная асимметрия в Российской Федерации: измерение и регулирование // Региональная политика, направленная на сокращение социально-экономической и правовой асимметрии: сборник статей. Новосибирск, 2000. С. 65-86.
6. Морошкина М.В. Исследование различий развития российских регионов на основе динамики и уровня валового регионального продукта // NB: Экономика, тренды и управление. 2013. № 1. С. 64-90.
7. Науменко Ж.Г. Методика оцінки міжрегіонального диспропорційного розвитку // Економіка: реалії часу. 2015. № 4 (20). С. 33-40. URL: <http://economics.opu.ua/files/archive/2015/n4.html>
8. Розанова Л.И. Методологические основы анализа регионального развития // NB: Экономика, тренды и управление. 2014. № 4. С. 1-38.
9. Туркина О.В. Разработка методов регионального взаимодействия в целях сглаживания асимметричного развития для субъектов ЮФО // Казанская наука. 2013. № 3. С. 96-99.
10. Шильцин Е.А. Вопросы оценки региональной асимметрии (на примере России // Вестник института экономики и ОПП СО РАН. Новосибирск, 2006.

11. Kutscheraueratal A., Fachinelli H., Hučka M. et al. Regional disparities in regional development of the Czech Republic // Technical University of Ostrava. Ostrava, 2010. P. 120. URL: [http://disparity.idealnihosting.cz/edice\\_cd/cd11\\_regdis\\_mono\\_angl/pdf/Regional%20disparities.pdf](http://disparity.idealnihosting.cz/edice_cd/cd11_regdis_mono_angl/pdf/Regional%20disparities.pdf)

## **Methods of identification of socio-economic disproportions of regional development**

**Viktor E. Reutov**

Doctor of Economics, Professor,  
Vice Director for research,  
V.I. Vernadsky Crimean Federal University,  
295007, 4 akademika Vernadskogo av., Simferopol, Republic of Crimea, Russian Federation;  
e-mail: reutovkneu@mail.ru

**Dar'ya A. Khomitskaya**

Postgraduate,  
Chief specialist of the Department of strategic planning,  
Ministry of Economic Development of the Republic of Crimea,  
295005, 13 Kirova av., Simferopol, Republic of Crimea, Russian Federation;  
e-mail: danayvita@bk.ru

### **Abstract**

The article studies the method of identification of socio-economic disproportions of regional development. To determine the socio-economic disproportions of regional development the authors propose an algorithm for the detection of imbalances, based on four steps, as the most objective and systematic method. The method contains two areas: the identification of socio-economic disparities on the prerequisites for regional development and the identification of socio-economic disparities on the achieved results of regional development. The paper presents the systems of indicators of social and economic development that are classified according to the prerequisites of development of regions, the level of development of regions and dynamics of indicators of regional development. As the resulting part, the paper presents methods of determining the level of disproportionality of the socio-economic regional development. These methods are systematized in the table depending on relevance and extent of their application. The use of these methods will allow a comprehensive diagnosis of regional disparities on the prerequisites and results of functioning of regional socio-ecological and economic systems.

**For citation**

Reutov V.E., Khomitskaya D.A. (2017) Metodika vyyavleniya sotsial'no-ekonomicheskikh disproportsii regional'nogo razvitiya [Methods of identification of socio-economic disproportions of regional development]. *Ekonomika: vchera, segodnya, zavtra* [Economics: Yesterday, Today and Tomorrow], 7 (2A), pp. 145-158.

**Keywords**

Disproportions, socio-economic development, technique, smoothing disparities, regional development.

**References**

1. Gerasimchuk Z.V., Galushchak V.L. (2006) *Regional'naya politika ustoichivogo razvitiya: metodologiya formirovaniya, mekhanizmy realizatsii* [Regional policy of sustainable development: methodology of formation and implementation mechanisms]. Lutsk.
2. Isaeva E.A., Bryukhanova N.V. (2016) Sglazhivanie disproportsii razvitiya munitsipal'nykh obrazovaniy posredstvom povysheniya ikh investitsionnoi privlekatel'nosti [Smoothing of disproportions of development of municipalities by means of increase of their investment appeal]. *Fundamental'nye issledovaniya* [Fundamental research], 4-3, pp. 589-594.
3. Kozyreva O.V., Tur A.V. (2016) Politika vyravnivaniya sotsial'no-ekonomicheskogo razvitiya regionov v Evropeiskom Soyuze [The Policy of aligning the socio-economic development of the regions in the European Union]. *Biznes inform* [Business inform], 9, pp. 34-39.
4. Kutscheraueratal A., Fachinelli H., Hučka M. et al. (2010) *Regional disparities in regional development of the Czech Republic*. VŠB-Technical University of Ostrava. Ostrava. Available at: [http://disparity.idealnihosting.cz/edice\\_cd/cd11\\_regdis\\_mono\\_angl/pdf/Regional%20disparities.pdf](http://disparity.idealnihosting.cz/edice_cd/cd11_regdis_mono_angl/pdf/Regional%20disparities.pdf) [Accessed 13/12/16].
5. Lavrovskii B.L. (2000) Regional'naya asimmetriya v Rossiiskoi Federatsii: izmerenie i regulirovanie [Regional asymmetry in the Russian Federation: measurement and regulation]. *Regional'naya politika, napravlennaya na sokrashchenie sotsial'no-ekonomicheskoi i pravovoi asimmetrii: sbornik statei* [Proc. "Regional policy aimed at reducing socio-economic and legal asymmetry"]. Novosibirsk, pp. 65-86.
6. Moroshkina M.V. (2013) Issledovanie razlichii razvitiya rossiiskikh regionov na osnove dinamiki i urovnya valovogo regional'nogo produkta [Research of distinctions of development of the Russian regions on the basis of dynamics and level of gross regional product]. *NB: Ekonomika, trendy i upravlenie* [NB: Economics, trends and management], 1, pp. 64-90.
7. Naumenko Zh.G. (2015) Metodika otsinki mizhregional'nogo disproportsiinogo rozvitku [Method of assessing the disproportions between regional developments]. *Ekonomika: realii*

- chasu* [Economics: time realities], 4 (20), pp. 33-40. URL: <http://economics.opu.ua/files/archive/2015/n4.html> [Accessed 13/12/16].
8. Rozanova L.I. (2014) Metodologicheskie osnovy analiza regional'nogo razvitiya [The methodological basis for regional development analysis]. *NB: Ekonomika, trendy i upravlenie* [NB: Economics, trends and management], 4, pp. 1-38.
  9. Shil'tsin E.A. (2006) Voprosy otsenki regional'noi asimmetrii (na primere Rossii) [The issues of evaluation of regional asymmetry (by the example of Russia)]. *Vestnik instituta ekonomiki i OPP SO RAN* [Bulletin of the Institute of Economics of the Russian Academy of Sciences]. Novosibirsk.
  10. Turkina O.V. (2013) Razrabotka metodov regional'nogo vzaimodeistviya v tselyakh sglazhivaniya asimmetrichnogo razvitiya dlya sub"ektov YuFO [Working out regional interaction methods for smoothing over asymmetric development for Southern Federal Region subjects]. *Kazanskaya nauka* [Kazan science], 3, pp. 96-99.
  11. Vakhovich I.M., Lakatosh I.M. (2008) Diagnostika asimmetrii regional'nogo razvitiya [Diagnosis of asymmetry of regional development]. *Ekonomicheskie nauki. Seriya "Regional'naya ekonomika"* [Economic science. Series "Regional economy"]. Lutsk: Lutsk National Technical University, 5 (17), pp. 232-238.