

УДК 332.14

Модель оценки межмуниципальной социально-экономической дифференциации

Колчина Оксана Александровна

Кандидат экономических наук, доцент,
доцент кафедры государственного и муниципального управления,
Южный федеральный университет,
347900, Российская Федерация, Таганрог, ул. Чехова, 22-а;
e-mail: kolchinaoksana@gmail.com

Лесничая Марина Александровна

Кандидат экономических наук,
доцент кафедры государственного и муниципального управления,
Южный федеральный университет,
347900, Российская Федерация, Таганрог, ул. Чехова, 22-а;
e-mail: grezinam@yandex.ru

Исследование выполнено при финансовой поддержке РФФИ, проект «Моделирование устойчивого развития региона в условиях межмуниципальной социально-экономической дифференциации в процессе реформирования бюджетного сектора» №18-010-00835 А

Аннотация

В статье рассмотрены проблемы неравномерности развития региональных систем и выравнивания значительных диспропорций в уровнях социально-экономического развития муниципальных образований. Авторами разработана методика оценки межмуниципальной дифференциации, позволяющая определить место муниципального образования в экономическом пространстве региона, выявить диспропорции в уровнях социально-экономического развития территориальных систем. В работе проведен эмпирический анализ социально-экономического положения городских округов Ростовской области, определены параметры неравномерности развития региона, предложены инструменты управления социально-экономическим развитием муниципальных образований. Результаты проведенного исследования могут быть положены в основу информационно-аналитического комплекса, предназначенного для разработки рекомендаций по совершенствованию политики органов власти, направленной на сглаживание межмуниципальной дифференциации и устойчивое развитие региона. Проведенное исследование позволяет сделать вывод о необходимости и возможности периодической оценки межмуниципальной дифференциации с использованием разработанной авторами методики, позволяющей осуществить сравнительный анализ и определить уровень социально-экономического развития каждого муниципального образования, масштабы различий и обуславливающие их факторы. Алгоритм оценки включает пять последовательных этапов, на каждом из которых решается поставленная задача, применяются различные методы исследования.

Для цитирования в научных исследованиях

Колчина О.А., Лесничая М.А. Модель оценки межмуниципальной социально-экономической дифференциации // Экономика: вчера, сегодня, завтра. 2018. Том 8. № 11А. С. 64-75.

Ключевые слова

Социально-экономическое развитие, регион, муниципальное образование, межмуниципальная дифференциация, неравномерность развития.

Введение

Широкий спектр проблем социально-экономического развития территориально локализованы на муниципальном уровне, именно он является наиболее приближенным к конкретным потребностям и интересам бизнес-сообщества и населения. Сопряженность развития всех территориальных элементов социально-экономической системы субъекта РФ обуславливает совокупный синергетический эффект всей региональной экономики и обеспечивает необходимый уровень жизни населения.

Одним из принципов пространственного развития России является дифференцированный подход к направлениям и мерам государственной поддержки социально-экономического развития различных типов территорий с учетом особенностей систем расселения, транспортной доступности, динамики развития экономики и других факторов. Таким образом, инструменты и механизмы региональной регулятивной политики социально-экономического развития должны коррелировать с методическими подходами и инструментарием оценки межмуниципальной дифференциации [Грезина, Колчина, Шевченко, 2012, 122].

Базовым условием нивелирования территориальных диспропорций является не просто стратегирование экономических преобразований, а определение социально-экономических возможностей муниципальных образований за счет адекватного понимания общих закономерностей и особенностей пространственного развития. В связи с этим, недопущение чрезмерной дифференциации муниципальных образований по уровню социально-экономического развития, поддержание необходимых территориальных пропорций в экономике, обеспечение высокого качества жизни населения являются важнейшими аспектами региональной политики в современных условиях.

Методика оценки межмуниципальной дифференциации

Оценка неравномерности развития территорий необходима для системного описания и анализа социально-экономического положения отдельных муниципальных образований и региона в целом. С этой целью была разработана методика оценки межмуниципальной дифференциации в регионе, алгоритм которой представлен на рис. 1.

Целью первого этапа является обоснование информационного пространства исследования, то есть совокупности показателей, позволяющих проводить адекватную оценку неравномерности развития муниципальных образований. Так как социально-экономическая система муниципального образования характеризуется высокой степенью сложности и многоаспектностью деятельности, то информационная модель его состояния должна включать определенное число количественных и качественных показателей, отражающих различные

стороны его функционирования [Клебанова, Кизим, 2011, 39]. Вместе с тем использование большого числа показателей приводит к тому, что интегральный показатель уровня социально-экономического развития муниципального образования оказывается довольно абстрактной характеристикой, а также происходит информационная перегруженность процессов принятия решений и усложняется интерпретация полученных результатов.



Рисунок 1 – Алгоритм оценки межмуниципальной дифференциации

Для проведения оценки межмуниципальной дифференциации разработка системы статистических показателей осуществлялась в рамках системного подхода, исходя из предпосылок, представленных в работах [Гурьянова, 2012, 28], [Ворошилов, Губанова, 2014, 55], [Победин, 2011].

В результате были отобраны 10 показателей, отражающих состояние экономики и социальной сферы муниципального образования.

Таблица 1 – Система показателей социально-экономического развития муниципального образования

Наименование показателя		Единица измерения	Наименование показателя		Единица измерения
Интегральный показатель экономического развития	Индекс промышленного производства по полному кругу организаций	%	Интегральный показатель социального развития	Естественный прирост (убыль) населения	чел.
	Количество предприятий и организаций на 1 тыс. человек	ед.		Общая площадь жилых помещений в среднем на одного жителя	кв. м
	Инвестиции в основной капитал по полному кругу организаций на 1 тыс. человек	тыс. руб.		Среднемесячная начисленная заработная плата одного работника	руб.
	Объем работ, выполненных по виду деятельности «Строительство» по полному кругу организаций на 1 тыс. человек	тыс. руб.		Оборот розничной торговли по всем каналам реализации на душу населения	руб.
	Доходы местного бюджета на одного человека	тыс. руб.		Доля занятых в общей численности населения	%
Интегральный показатель уровня социально-экономического развития муниципального образования					

На втором этапе оценки необходимо преобразовать массив данных с целью достижения их однородности и сопоставимости, для чего осуществляется нормирование показателей:

$$k_{ij} = \frac{(x_{ij} - \min_{i=1, \dots, n} x_{ij})}{(\max_{i=1, \dots, n} x_{ij} - \min_{i=1, \dots, n} x_{ij})}, \quad (1)$$

где k_{ij} – нормированное значение j -го показателя в i -м муниципальном образовании ($i \in [1; n]$, n – число рассматриваемых муниципальных образований); x_{ij} – значение j -го показателя для i -го муниципального образования; $\min x_{ij}$ – минимальное значение j -го показателя по всем анализируемым муниципальным образованиям региона; $\max x_{ij}$ – максимальное значение j -го показателя по всем анализируемым муниципальным образованиям региона.

На базе нормированных показателей определяются два интегральных показателя низшего уровня, характеризующих отдельно экономическую и социальную составляющие системы муниципального образования, которые совокупности образуют интегральный показатель высшего уровня, характеризующий социально-экономическое состояние муниципального образования в целом:

$$IP_i = (\sum_{j=1}^m k_{ij})/m, \quad (2)$$

$$IP_{СЭРi} = \frac{IP_{ЭРi} + IP_{СРi}}{2}, \quad (3)$$

где $IP_{СЭРi}$ – интегральный показатель уровня социально-экономического развития i -го муниципального образования; $IP_{ЭРi}$ – интегральный показатель экономического развития i -го муниципального образования; $IP_{СРi}$ – интегральный показатель социального развития i -го муниципального образования; m – число показателей в интегральном показателе.

Интегральные показатели уровня социально-экономического развития муниципального образования характеризуют статическое состояние социально-экономической ситуации в территориальной системе в определенный момент времени, отражают динамику развития между измерениями и при необходимости позволяют углубляться по уровням детализации до частного показателя, характеризующего возникновение той или иной проблемы.

На третьем этапе оценки межмуниципальной дифференциации рассчитываются коэффициент неравенства, характеризующий соотношение максимального и минимального значения показателя, и коэффициент вариации, отражающий разброс значений показателей от среднего значения [Александрова, Гришина, 2005, 105]:

$$N = \frac{\max_{i=1, \dots, n} IP_i}{\min_{i=1, \dots, n} IP_i}, \quad (4)$$

$$V = \frac{\sqrt{\frac{1}{n} \sum_{i=1}^n (x_i - \bar{x})^2}}{\bar{x}} = \frac{\sigma}{\bar{x}}, \quad (5)$$

где N – коэффициент неравномерности, V – коэффициент вариации, \bar{x} – среднее значение показателя i -го муниципального образования, σ – среднеквадратичное отклонение.

На следующем этапе осуществляется группировка территорий по уровню развития, характеризующихся сходными особенностями и тенденциями функционирования, в соответствии с интервальными оценками интегральных показателей $IP_{СЭРi}$, $IP_{ЭРi}$; $IP_{СРi}$ [Ворошилов, Губанова, 2014, 59].

Таблица 2 – Интервальные оценки интегральных показателей

Обозначение	Уровень	Диапазон значений
I	Низкий уровень развития	$0,00 \leq IP \leq 0,20$
II	Уровень развития ниже среднего	$0,20 < IP \leq 0,40$
III	Средний уровень развития	$0,40 < IP \leq 0,60$
IV	Уровень развития выше среднего	$0,60 < IP \leq 0,80$
V	Высокий уровень развития	$0,80 < IP \leq 1,00$

На последнем этапе проведения оценки осуществляется выбор инструментов для формирования сценариев социально-экономического развития муниципальных образований и корректировки социально-экономической политики в зависимости от наличия межмуниципальной дифференциации, факторов, влияющих на неравномерность развития региона.

Эмпирический анализ межмуниципальной дифференциации в Ростовской области

Проблема дифференциации муниципальных образований по основным социально-экономическим показателям актуальна и для Ростовской области. В целях обеспечения равных условий оценки социально-экономических процессов для анализа были взяты только городские округа, их 12 в административно-территориальной системе Ростовской области.

Исследование особенностей и закономерностей развития региона показало, что социально-экономическое развитие городских округов, входящих в его состав, не в полной мере обладает признаками когерентности [Статистические показатели..., 2018].

В результате эмпирического анализа предложенных показателей можно увидеть значительный разброс данных вокруг их среднего значения, что показывает наличие территориальной неравномерности развития городских округов Ростовской области, структурных диспропорций и несбалансированного развития муниципальных экономик региона (табл. 3).

Таблица 3 – Интегральные показатели уровня социально-экономического развития городских округов Ростовской области в 2013-2017 гг.

	2013	2014	2015	2016	2017
Азов	0,332	0,381	0,380	0,411	0,434
Батайск	0,322	0,289	0,296	0,305	0,372
Волгодонск	0,660	0,657	0,652	0,657	0,605
Гуково	0,225	0,249	0,178	0,160	0,222
Донецк	0,219	0,156	0,130	0,211	0,252
Зверево	0,426	0,443	0,348	0,446	0,490
Каменск-Шахтинский	0,305	0,289	0,307	0,394	0,324
Новочеркасск	0,438	0,370	0,401	0,448	0,363
Новошахтинск	0,202	0,202	0,072	0,152	0,163
Ростов-на-Дону	0,716	0,739	0,909	0,920	0,875
Таганрог	0,389	0,426	0,410	0,439	0,459
Шахты	0,207	0,212	0,157	0,144	0,132
Среднее значение	0,370	0,368	0,353	0,391	0,391
Минимальное значение	0,202	0,156	0,072	0,144	0,132
Максимальное значение	0,716	0,739	0,909	0,920	0,875

Лидером среди исследуемой совокупности муниципальных образований на протяжении всего анализируемого периода является г. Ростов-на-Дону, что вполне закономерно, так как он является административным центром субъекта РФ.

На рис. 2 наглядно представлено, что основная социально-экономическая активность концентрируется в двух городских округах Ростовской области. Значения большинства показателей Азова, Гуково, Донецка, Каменск-Шахтинского, Новочеркаска, Новошахтинска, Шахты существенно отстают от средних значений показателей муниципальных образований по области, что свидетельствует о больших потенциальных возможностях дальнейшего развития данных городских округов и субъекта РФ в целом.

Анализ интегрального показателя по уровням детализации до частных показателей позволил сделать вывод, что существенный вклад в дифференциацию муниципальных образований вносят такие показатели, как «Объем работ, выполненных по виду деятельности

«Строительство» по полному кругу организаций на 1 тыс. человек» (соотношение максимального и минимального значения показателя в 2017 г. составило 59,3) «Естественный прирост (убыль) населения» (29,2) «Инвестиции в основной капитал по полному кругу организаций на 1 тыс. человек» (19,4), «Количество предприятий и организаций на 1 тыс. человек» (6,9).

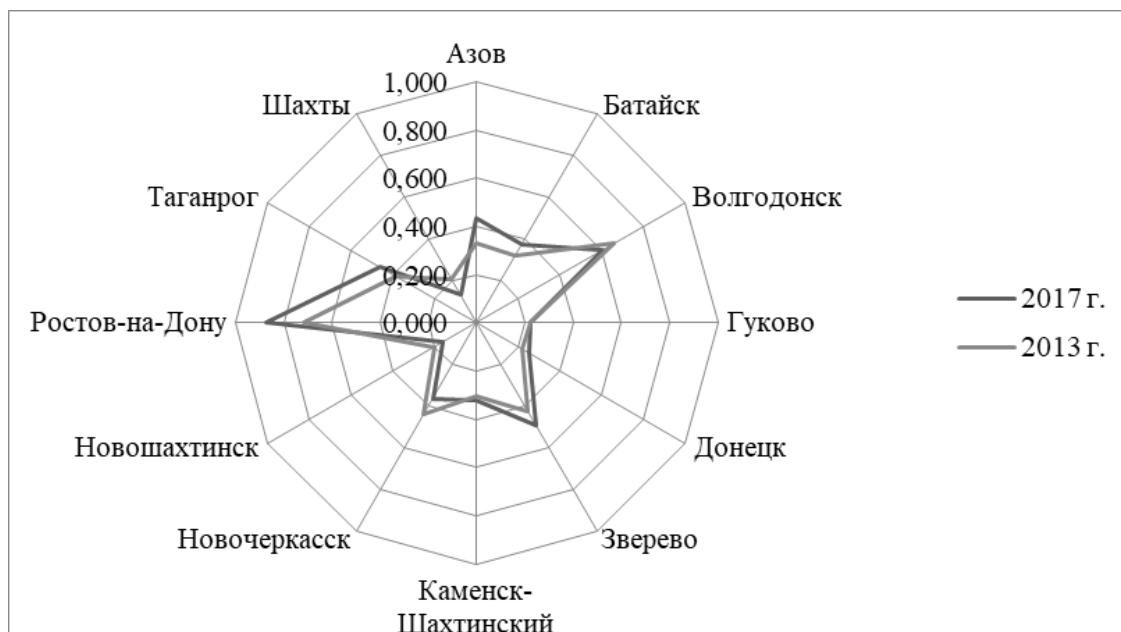


Рисунок 2 – Интегральные показатели уровня социально-экономического развития городских округов Ростовской области в 2013 и 2017 гг.

Необходимо отметить, что в рассматриваемом периоде коэффициенты неравномерности и коэффициенты вариации имели очень высокие значения, наблюдалась неравномерная динамика межмуниципальной дифференциации. С 2013 г. по 2015 г. происходит усиление территориального неравенства по уровню социально-экономического развития (рис. 3).

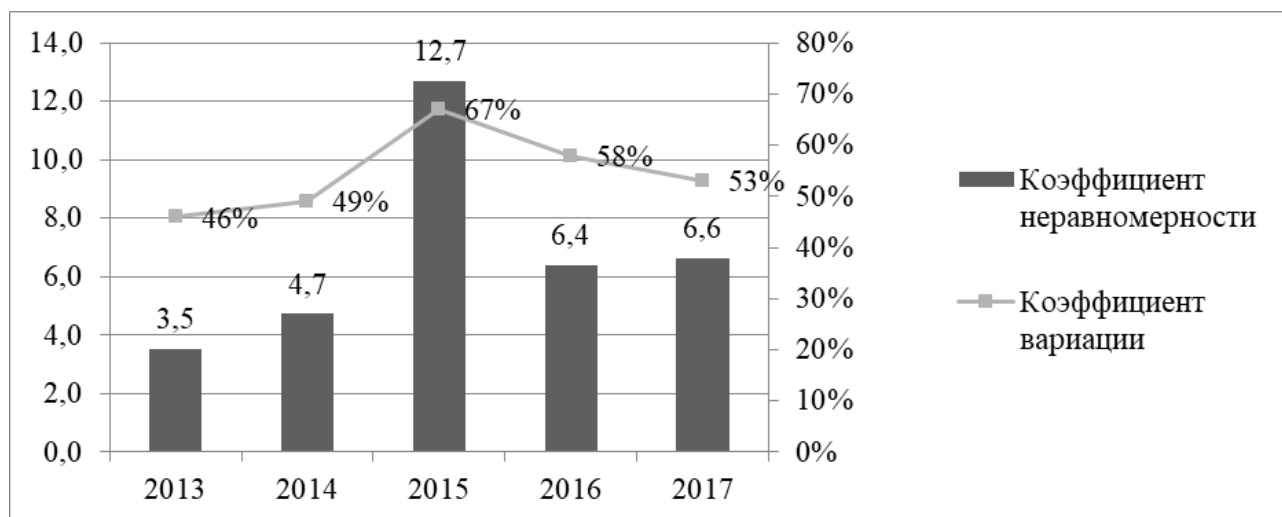


Рисунок 3 – Динамика коэффициента неравномерности и коэффициента вариации в 2015-2017 гг.

Своего максимума коэффициент неравномерности (12,7) и коэффициент вариации (67%) достигли в 2015 г., увеличившись по сравнению с 2013 г. в 3,6 раза и 1,5 раза соответственно. Динамика коэффициента неравномерности и коэффициента вариации в 2015-2017 гг. имела благоприятную тенденцию к снижению, что свидетельствует об эффективных действиях органов государственной власти субъекта РФ, направленных на сглаживание различий в социально-экономическом развитии. Однако минимальных значений 2013 г. коэффициенты так и не достигли.

Анализ взаимосвязи между уровнем экономического и социального развития городских округов представлен в матрице (табл. 4). Как видно, в группу с высоким уровнем социального и высоким уровнем экономического развития не попал ни один городской округ, даже г. Ростов-на-Дону.

Социальная межмуниципальная дифференциация является следствием диспаритета между уровнями развития муниципальных экономик. Возникновение территориальных диспропорций в экономических и социальных структурах муниципальных систем ведет к дезинтеграции регионального социально-экономического развития [Пуляевская, 2015, 19].

Таблица 4 – Матрица распределения городских округов Ростовской области по уровням социального и экономического развития в 2017 г.

		Уровень экономического развития				
		I (0,00-0,20)	II (0,20-0,40)	III (0,40-0,60)	IV (0,60-0,80)	V (0,80-0,10)
Уровень социального развития	I (0,00-0,20)	Шахты	Гуково Новошахтинск			
	II (0,20-0,40)		Донецк			
	III (0,40-0,60)	Каменск-Шахтинский	Азов Батайск Новочеркасск Таганрог	Зверево		
	IV (0,60-0,80)				Волгодонск	
	V (0,80-0,10)				Ростов-на-Дону	

Итоговая группировка городских округов Ростовской области по уровню социально-экономического развития еще раз доказывает, что социально-экономическое развитие региона имеет черты поляризованного развития – при существовании одного муниципального образования с высоким уровнем развития (г. Ростов-на-Дону) и одного муниципального образования с уровнем развития выше среднего (г. Волгодонск), существует обширная категория муниципальных образований, отстающих в своем развитии, и при этом переходная группа между ними (средний уровень) немногочисленна. Так, в 2017 г. удельный вес городских округов с низким уровнем социально-экономического развития и уровнем ниже среднего составил 58% от общего числа (табл. 5).

Для таких муниципальных образований как Азов, Ростов-на-Дону и Таганрог характерна динамика роста значений интегрального показателя уровня социально-экономического

развития, для Новочеркаска и Шахты – снижение значений данного показателя. Удельный вес городских округов, для которых уровень социально-экономического развития не поменялся в период с 2013 по 2017 гг., составил 58% от общего числа.

Таблица 5 – Группировка городских округов Ростовской области по уровню социально-экономического развития в 2013-2017 гг. (IPСЭРi)

	2013	2014	2015	2016	2017	2017/2013
Азов	II	II	II	III	III	↑
Батайск	II	II	II	II	II	–
Волгодонск	IV	IV	IV	IV	IV	–
Гуково	II	II	I	I	II	–
Донецк	II	I	I	II	II	–
Зверево	III	III	II	III	III	–
Каменск-Шахтинский	II	II	II	II	II	–
Новочеркасск	III	II	II	III	II	↓
Новошахтинск	I	I	I	I	I	–
Ростов-на-Дону	IV	IV	V	V	V	↑
Таганрог	II	III	III	III	III	↑
Шахты	II	II	I	I	I	↓

Идентифицируя бюджетный сектор как фактор сглаживания межмуниципальной дифференциации, можно определить методы и инструменты воздействия органов власти и управления на социально-экономические процессы, протекающие в муниципальных образованиях, адекватные особенностям их развития и условиям функционирования [Колчина, 2013, 25], [Лесничая, Колчина, 2017, 1182].

Для муниципальных образований, имеющих низкий уровень развития и уровень развития ниже среднего, эффективными являются такие инструменты межбюджетных отношений, как:

- предоставление субвенций местным бюджетам для реализации отдельных полномочий органов государственной власти РФ и субъектов РФ;
- распределение субсидий из бюджета субъекта РФ для софинансирования расходных обязательств, возникающих при выполнении полномочий органов местного самоуправления по вопросам местного значения;
- распределение дотаций на выравнивание бюджетной обеспеченности муниципальных образований.

Для муниципальных образований, имеющих средний уровень развития и уровень развития выше среднего, эффективными являются такие инструменты государственного воздействия на бюджетный сектор, как:

- предоставление бюджетных ассигнований на осуществление бюджетных инвестиций в форме капитальных вложений в объекты государственной и муниципальной собственности;
- предоставление субсидий на расширение и совершенствование поддержки социально ориентированных некоммерческих организаций и организаций социального предпринимательства.

Для городских округов с высоким уровнем развития необходимо расширять практику предоставления грантов муниципальным образованиям.

Заключение

Проведенное исследование позволяет сделать вывод о необходимости и возможности периодической оценки межмуниципальной дифференциации с использованием разработанной авторами методики, позволяющей осуществить сравнительный анализ и определить уровень социально-экономического развития каждого муниципального образования, масштабы различий и обуславливающие их факторы. Алгоритм оценки включает пять последовательных этапов, на каждом из которых решается поставленная задача, применяются различные методы исследования.

Результаты расчетов интегральных показателей, отражающих уровень социально-экономического развития городских округов Ростовской области, позволяют утверждать, что развитие региона является асимметричным, и в целом за 2013–2017 гг. межмуниципальное неравенство увеличилось.

Следствием существенных дисбалансов в экономической системе является несбалансированное развитие социальных подсистем муниципалитетов Ростовской области. Несмотря на тенденцию снижения муниципальной и социальной межмуниципальной дифференциации в период с 2015 г. по 2017 г. уровень диспропорций остается достаточно высоким.

Группировка городских округов позволила определить адекватные дифференцированные меры и инструменты регулирующего воздействия со стороны органов государственной власти Ростовской области на социально-экономические процессы в муниципальных образованиях. Это позволит повысить эффективность использования ресурсов, снизить степень уязвимости муниципальной и региональной экономики, обеспечить высокий уровень жизни населения.

Библиография

1. Александрова А., Гришина Е. Неравномерность развития муниципальных образований // Вопросы экономики. 2005. №8. С. 97-105.
2. Ворошилов Н.В., Губанова Е.С. Оценка уровня социально-экономического развития муниципальных образований Вологодской области // Экономические и социальные перемены: факты, тенденции, прогноз. 2014. № 6 (36). С. 54-69.
3. Грезина М.А., Колчина О.А., Шевченко И.К. Типология регионов как информационно-аналитический инструмент совершенствования межбюджетных отношений в условиях территориальной дифференциации // Вестник Томского государственного университета. Экономика. 2012. №4 (20). С. 122-130.
4. Гурьянова Л.С. и др. Модель анализа асимметрии регионального развития // Проблемы экономики. 2012. № 2. С. 27-33.
5. Клебанова Т.С. (ред.) Модели оценки неравномерности и циклической динамики развития территорий. Харьков: ИНЖЭК, 2011. 352 с.
6. Колчина О.А. и др. Факторы и пути преодоления неравномерности социально-экономического развития регионов в условиях реформирования бюджетного сектора. Таганрог, 2013. 181 с.
7. Лесничая М.А., Колчина О.А. Когнитивное моделирование процесса управления межбюджетными отношениями в условиях неравномерности социально-экономического развития регионов // Экономика и предпринимательство. 2017. № 5-2. С. 1175-1184.
8. Победин А. А. Методика анализа дифференциации социально-экономического развития муниципальных образований. URL: <http://municipal.uara.ru/ru-ru/issue/2011/01/04/>
9. Пуляевская В.Л. Статистическое исследование уровня экономического развития муниципальных образований на платформе СНГ: автореф. дис. ... канд. эк. наук. Новосибирск, 2015. 24 с.
10. Сравнительные показатели социально-экономического положения городских округов и муниципальных районов Ростовской области: Статистический сборник. Ростов-на-Дону: РОССТАТ, 2018. 390 с.

A model of intermunicipal socio-economic differentiation evaluation

Oksana A. Kolchina

PhD in Economics,
Associate Professor of the Department of State and Municipal Management,
Southern Federal University,
347900, 22-a, Chekhova st., Taganrog, Russian Federation;
e-mail: kolchinaoksana@gmail.com

Marina A. Lesnichaya

PhD in Economics,
Associate Professor of the Department of State and Municipal Management,
Southern Federal University,
347900, 22-a, Chekhova st., Taganrog, Russian Federation;
e-mail: grezinam@yandex.ru

Abstract

This paper examines unevenness problems of the development of regional systems and problems of equalizing of considerable imbalances between levels of municipal territories' socio-economic development. We have developed the methodology of intermunicipal differentiation assessment to define municipal territory's position in region's economic environment, to recognize the imbalances between levels of socio-economic development of territorial systems. The study contains empirical analysis of socioeconomic status of Rostov region urban districts. We determine the unevenness parameters of region development and suggest tools to control socio-economic development of municipal territories. The results of the study could be considered as a base of information and analytic software designed to provide information support of decision making processes in government bodies to ensure the sustainable development of a region by realization of the policy aimed at intermunicipal differentiation leveling. The study allows us to conclude that it is necessary and possible to periodically assess intermunicipal differentiation using the methodology developed by the authors, which allows for a comparative analysis and determine the level of socio-economic development of each municipality, the extent of differences and the factors causing them. The evaluation algorithm includes five consecutive stages, at each of which the task is solved, various research methods are applied.

For citation

Kolchina O.A., Lesnichaya M.A. (2018) Model' otsenki mezhmunitsipal'noi sotsial'no-ekonomicheskoi differentsiatsii [A model of intermunicipal socio-economic differentiation evaluation]. *Ekonomika: vchera, segodnya, zavtra* [Economics: Yesterday, Today and Tomorrow], 8 (11A), pp. 64-75.

Keywords

Socio-economic development, region, municipal territory, intermunicipal differentiation, development unevenness.

References

1. Aleksandrova A., Grishina E. (2005) Neravnomernost' razvitiya munitsipal'nykh obrazovaniy [The uneven development of municipalities]. *Voprosy ekonomiki* [Economic issues], 8, pp. 97-105.
2. Grezina M.A., Kolchina O.A., Shevchenko I.K. (2012) Tipologiya regionov kak informatsionno-analiticheskii instrumentarii sovershenstvovaniya mezhhbyudzhethnykh otnoshenii v usloviyakh territorial'noi differentsiatsii [Typology of regions as information and analytical tools for improve fiscal relations in terms of territorial differentiation]. *Vestnik Tomskogo gosudarstvennogo universiteta. Ekonomika* [Tomsk State University Journal of Economics], 4 (20), pp. 122-130.
3. Gur'yanova L.S. et al. (2012) Model' analiza asimmetrii regional'nogo razvitiya [Model of analysis of asymmetry of regional development] *Problemy ekonomiki* [Economic problems], 2, pp. 27-33.
4. Klebanova T.S., Kizim N.A. (2011) *Modeli otsenki neravnomernosti i tsiklicheskoi dinamiki razvitiya territorii* [Models for assessing the unevenness and cyclical dynamics of the development of territories]. Kharkov: INZHEK Publ.
5. Kolchina O.A. et al. (2013) *Faktory i puti preodoleniya neravnomernosti sotsial'no-ekonomicheskogo razvitiya regionov v usloviyakh reformirovaniya byudzhethnogo sektora* [Factors and ways to overcome the uneven socio-economic development of regions in the context of the reform of the public sector]. Taganrog.
6. Lesnichaya M.A., Kolchina O.A. (2017) Kognitivnoe modelirovanie protsessa upravleniya mezhhbyudzhethnymi otnosheniyami v usloviyakh neravnomernosti sotsial'no-ekonomicheskogo razvitiya regionov [Cognitive modeling of the management of intergovernmental fiscal relations in the conditions of uneven socio-economic development of regions]. *Ekonomika i predprinimatel'stvo* [Economy and Entrepreneurship], 5-2, pp.1175-1184.
7. Pobedin A.A. *Metodika analiza differentsiatsii sotsial'no-ekonomicheskogo razvitiya munitsipal'nykh obrazovaniy* [Methods for analyzing the differentiation of socio-economic development of municipalities]. Available at: <http://municipal.uapa.ru/ru-ru/issue/2011/01/04/> (Accessed 20/10/2018)
8. Pulyaevskaya V.L. (2015) *Statisticheskoe issledovanie urovnya ehkonomicheskogo razvitiya munitsipal'nykh obrazovaniy na platforme SNS. Doct. Dis.* [Statistical study of the level of economic development of municipalities on the SNA platform. Doct. Dis.]. Novosibirsk.
9. (2018) *Sravnitel'nye pokazateli sotsial'no-ekonomicheskogo polozheniya gorodskikh okrugov i munitsipal'nykh raionov Rostovskoj oblasti* [Comparative indicators of the socio-economic situation of urban districts and municipal districts of the Rostov region]. Rostov-on-Don: ROSSTAT Publ.
10. Voroshilov N.V., Gubanova E.S. (2014) Otsenka urovnya sotsial'no-ekonomicheskogo razvitiya munitsipal'nykh obrazovaniy Vologodskoi oblasti [Assessment of the level of socio-economic development in municipal formations of the Vologda Oblast]. *Ekonomicheskie i sotsial'nye peremeny: fakty, tendentsii, prognoz* [Economic and social changes: facts, trends, forecast], 6 (36). pp. 54-69.