

УДК 332

DOI: 10.34670/AR.2020.93.11.023

Концепция проектируемого регионального агропромышленного кластера Сахалинской области

Лубнина Виктория Евгеньевна

Старший преподаватель кафедры управления,
Сахалинский государственный университет,
693008, Российская Федерация, Южно-Сахалинск, ул. Ленина, 290;
e-mail: lubnina@mail.ru

Аннотация

Цель. Цели исследования – произвести оценку отраслей, входящих в агропромышленный комплекс региона; выработать концепцию агропромышленного кластера Сахалинской области; представить модель агропромышленного кластера Сахалинской области. **Методология.** Использована авторская методика ранжирования предприятий для включения в структуру агропромышленного кластера с учетом обеспечения гибкости структуры. **Результаты.** В работе описаны концептуальные основы агропромышленного кластера Сахалинской области, представлена модель, определены предприятия, которые потенциально могут войти в структуру проектируемого кластера. Даны рекомендации функционального взаимодействия государства и бизнес-структур кластера. **Заключение.** Создание агропромышленного кластера в Сахалинской области позволит повысить уровень продовольственной обеспеченности населения региона и уровень конкурентоспособности продукции агропромышленного комплекса Сахалинской области, закрепить население на территории региона, наладить межрегиональные и международные связи и др.

Для цитирования в научных исследованиях

Лубнина В.Е. Концепция проектируемого регионального агропромышленного кластера Сахалинской области // Экономика: вчера, сегодня, завтра. 2019. Том 9. № 11А. С. 197-220. DOI: 10.34670/AR.2020.93.11.023

Ключевые слова

Агропромышленный кластер, агропромышленный комплекс, сельское хозяйство, Сахалинская область, концепция.

Введение

На современном этапе развития экономики все большее значение приобретает кластерная организация производства. Кластеризация взаимосвязанных предприятий, организаций и структур, взаимодополняющих друг друга, позволяет обеспечить значительно более высокую конкурентоспособность предприятий и организаций, входящих в состав кластера на принципах кооперации.

Формирование агропромышленного кластера возможно при наличии:

- 1) территориально-сгруппированных производственных ресурсов:
 - земельных ресурсов;
 - сельскохозяйственных животных и растений;
 - орудий производства, технологий производства;
 - трудовых ресурсов;
 - финансовых ресурсов и др.;
- 2) действующих на данной территории предприятий – лидеров АПК:
 - сельскохозяйственного производства (отрасли, осуществляющие производство продовольствия и сельскохозяйственного сырья);
 - предприятий, осуществляющих переработку, хранение и реализацию продовольствия и сельскохозяйственного сырья (отрасли, осуществляющие доведение сельскохозяйственной продукции до потребителя: пищевая, мясная, молочная, легкая промышленность, торговля продовольственными товарами);
- 3) спроса на продукцию предприятий, входящих в кластерную структуру;
- 4) возможности кооперации (основные формы: аутсорсинг, субконтрактинг, франчайзинг, совместное предприятие, совместные проекты, совместное производство, включая научно-исследовательские и опытно-конструкторские работы, и др.).

Основная часть

Агропромышленный комплекс Сахалинской области представлен предприятиями и организациями, занятыми в сельскохозяйственном производстве, пищевой и перерабатывающей промышленности, торговыми и посредническими предприятиями. Базовая отрасль агропромышленного комплекса Сахалинской области представлена сельским хозяйством, являющимся ведущей системообразующей сферой экономики региона, формирующей агропродовольственный рынок, продовольственную и экономическую безопасность, трудовой и поселенческий потенциал сельских территорий.

Анализируя результаты функционирования агропромышленного комплекса за 2014-2018 гг., можно отметить, что на долю сельского хозяйства приходится в среднем лишь 1% валового регионального продукта Сахалинской области, производство носит вспомогательный (обеспечивающий) характер. Общая площадь сельскохозяйственных угодий составляет 0,0095% всей территории области, территория отличается кислотностью почв и высокой стоимостью ее разработки. Сахалинская область – самообеспеченная область (за счет реализации нефтегазовых проектов), и ежегодно большое количество средств направляется на поддержку сельскохозяйственной отрасли, при этом следует отметить невысокую отдачу комплекса, наблюдается ежегодное снижение численности сельского населения, которое, как правило, занято в сфере сельского хозяйства. В Сахалинской области имеется нехватка квалифицированных кадров, что также снижает темпы развития отрасли, состояние сельского

хозяйства области позволяет за счет собственного производства удовлетворить потребности населения не полностью, а лишь частично [Официальный сайт..., www]. В Сахалинской области также наблюдается низкий уровень обеспечения продовольственной безопасности [Строева, 2018].

Основными задачами развития сельскохозяйственной отрасли Сахалинской области, которые ставит перед собой правительство области, являются:

- обеспечение продовольственной независимости региона в соответствии с параметрами Доктрины продовольственной безопасности РФ;
- наращивание объемов производства продукции сельского хозяйства;
- повышение результативности применения мер государственной поддержки в рамках государственной программы Сахалинской области «Развитие в Сахалинской области сельского хозяйства и регулирование рынков сельскохозяйственной продукции, сырья и продовольствия»;
- продолжение реализации инвестиционных проектов в сфере сельского хозяйства;
- продолжение мероприятий по кадровому обеспечению отрасли [Социально-экономическое развитие..., www].

Рассмотрим организации, входящие в состав агропромышленного комплекса, по местоположению и основным видам деятельности. Данные отражены в табл. 1.

Таблица 1 - Состав агропромышленного комплекса Сахалинской области [База данных..., www]

№ п/п	Наименование предприятия	Месторасположение	Основные виды деятельности
1	ООО «Мурлия»	г. Холмск	выращивание зерновых (кроме риса), зернобобовых культур и семян масличных культур (01.11), выращивание овощей (01.13.1), выращивание столовых корнеплодных и клубнеплодных культур с высоким содержанием крахмала или инулина (01.13.3)
2	ООО «Север»	с. Кировское, Тымовский район	разведение молочного крупного рогатого скота, производство сырого молока (01.41), выращивание однолетних культур (01.1), выращивание многолетних культур (01.2)
3	ООО «Прогресс»	с. Красная Тымь, Тымовский район	разведение молочного крупного рогатого скота, производство сырого молока (01.41), выращивание однолетних культур (01.1), выращивание столовых корнеплодных и клубнеплодных культур с высоким содержанием крахмала или инулина (01.13.3)
4	ООО «Новое»	с. Новое, Макаровский район	выращивание однолетних культур (01.1), выращивание многолетних культур (01.2), животноводство (01.4)
5	СХПССК «Сахфермер»	г. Анива, Анивский район	предоставление услуг в области растениеводства (01.61), выращивание зерновых (кроме риса), зернобобовых культур и семян масличных культур (01.11), выращивание овощей, бахчевых, корнеплодных и клубнеплодных культур, грибов и трюфелей (01.13)
6	ООО «Грин Агро-Сахалин»	Анивский район	разведение молочного крупного рогатого скота, производство сырого молока (01.41), выращивание зерновых (кроме риса), зернобобовых культур и семян

№ п/п	Наименование предприятия	Месторасположение	Основные виды деятельности
			масличных культур (01.11), выращивание овощей, бахчевых, корнеплодных и клубнеплодных культур, грибов и трюфелей (01.13)
7	СПК «Сахалинский»	г. Южно-Сахалинск	производство дренажных работ на сельскохозяйственных землях, землях лесных территорий, а также на строительных площадках (43.12.2), разведение мясного и прочего крупного рогатого скота, включая буйволов, яков и др., на мясо (01.42.11), пчеловодство (01.49.1)
8	ООО «Роз-Агро»	с. Троицкое, Анивский район	смешанное сельское хозяйство (01.50), выращивание зерновых (кроме риса), зернобобовых культур и семян масличных культур (01.11), выращивание овощей, бахчевых, корнеплодных и клубнеплодных культур, грибов и трюфелей (01.13)
9	ООО «АгроСах»	г. Южно-Сахалинск	смешанное сельское хозяйство (01.50), выращивание овощей (01.13.1), выращивание столовых корнеплодных и клубнеплодных культур с высоким содержанием крахмала или инулина (01.13.3)
10	ООО «Новое развитие»	с. Новое, Макаровский район	выращивание овощей, бахчевых, корнеплодных и клубнеплодных культур, грибов и трюфелей (01.13), выращивание зерновых (кроме риса), зернобобовых культур и семян масличных культур (01.11), выращивание многолетних культур (01.2)
11	ООО «Авангард Агро»	г. Холмск	разведение молочного крупного рогатого скота, производство сырого молока (01.41), выращивание овощей (01.13.1), выращивание столовых корнеплодных и клубнеплодных культур с высоким содержанием крахмала или инулина (01.13.3)
12	ООО «Деметра»	г. Невельск, Невельский район	смешанное сельское хозяйство (01.50), выращивание зерновых (кроме риса), зернобобовых культур и семян масличных культур (01.11), выращивание зерновых культур (01.11.1)
13	ООО «Апис»	с. Буюклы, Смирныховский район	разведение молочного крупного рогатого скота, производство сырого молока (01.41), выращивание однолетних кормовых культур (01.19.1), разведение прочих пород крупного рогатого скота и буйволов, производство спермы (01.42)
14	ООО «КХ «Огоньки»»	с. Огоньки, Анивский район	разведение молочного крупного рогатого скота, производство сырого молока (01.41), выращивание зерновых (кроме риса), зернобобовых культур и семян масличных культур (01.11), выращивание овощей (01.13.1)
15	ООО «Продагро»	г. Южно-Сахалинск	разведение свиней (01.46), выращивание однолетних культур (01.1), выращивание многолетних культур (01.2)
16	АО «Совхоз «Корсаковский»»	с. Чапаево, Корсаковский район	разведение молочного крупного рогатого скота, производство сырого молока (01.41), выращивание овощей (01.13.1), выращивание столовых корнеплодных и клубнеплодных культур с высоким содержанием крахмала или инулина (01.13.3)
17	АО «Мерси Агро»	Анивский район	разведение свиней (01.46), выращивание зерновых

№ п/п	Наименование предприятия	Месторасположение	Основные виды деятельности
	Сахалин»		культур (01.11.1), выращивание зернобобовых культур (01.11.2)
18	АО «Совхоз «Южно-Сахалинский»	г. Южно-Сахалинск	разведение молочного крупного рогатого скота, производство сырого молока (01.41), выращивание овощей (01.13.1), выращивание овощей открытого грунта (01.13.11)
19	ООО ТФ «Сахалинский бекон-2»	с. Дальнее, г. Южно-Сахалинск	разведение свиней (01.46), производство мяса в охлажденном виде (10.11.1), производство пищевых субпродуктов в охлажденном виде (10.11.2)
20	СПК «Соколовский»	с. Сокол, Долинский район	выращивание однолетних культур (01.1), выращивание многолетних культур (01.2), животноводство (01.4)
21	АО «Совхоз Заречное»	с. Красногорск, Томаринский район	смешанное сельское хозяйство (01.50), выращивание овощей (01.13.1), выращивание столовых корнеплодных и клубнеплодных культур с высоким содержанием крахмала или инулина (01.13.3)
22	АО «Красногорская заимка»	с. Красногорск, Томаринский район	выращивание овощей (01.13.1), выращивание многолетних культур (01.2), лесозаготовки (02.20)
23	АО «Совхоз «Тепличный»	г. Южно-Сахалинск	выращивание овощей, бахчевых, корнеплодных и клубнеплодных культур, грибов и трюфелей (01.13), выращивание прочих однолетних культур (01.19), выращивание прочих плодовых деревьев, кустарников и орехов (01.25)
24	ГУСП «Птицефабрика «Островная»	г. Южно-Сахалинск	разведение сельскохозяйственной птицы (01.47), выращивание столовых корнеплодных и клубнеплодных культур с высоким содержанием крахмала или инулина (01.13.3), производство мяса птицы в охлажденном виде (10.12.1)

Как видно из данной таблицы, сельскохозяйственные организации, как правило, имеют четкую специализацию, а также наблюдается заметная концентрация сельскохозяйственных организаций на одних и тех же территориях.

В соответствии со Стратегией социально-экономического развития Сахалинской области на период до 2035 г., утвержденной Постановлением Правительства Сахалинской области от 28 марта 2011 г. № 99, выработан Комплексный план мероприятий социально-экономического развития Сахалинской области. Вследствие внесенных изменений Комплексный план утратил силу и был принят План социального развития центров экономического роста Сахалинской области, утвержденный Распоряжением Правительства Сахалинской области от 25 июня 2018 г. № 347-р, относимый к инструментам реализации стратегии. В данном плане определены пять центров экономического роста, три из них основой своего развития выделяют сельское хозяйство.

- 1) Центр экономического роста «Юг». Основные населенные пункты – города Южно-Сахалинск, Корсаков, Анива, Невельск, Холмск, Долинск и Макаров. Основа развития центра – обрабатывающие производства; рыбопереработка и рыбное хозяйство; сельское хозяйство; потребительский рынок (торговля и сфера услуг); туризм (в том числе средства размещения, бальнеология и т. д.); культура, физическая культура и спорт; транспортно-логистические услуги; топливно-энергетический комплекс

- (электроэнергетика и газификация). Повышению деловой активности будут способствовать развитие ТОСЭР «Южная» и «Горный Воздух» и реализация режима «Свободный порт Владивосток» на территории муниципального образования Корсаковский городской округ.
- 2) Центр экономического роста «Запад». Основные населенные пункты – города Томари, Углегорск и Александровск-Сахалинский. Основа развития центра – угледобыча и сервисные производства, сельское хозяйство, рыбопереработка и рыбное хозяйство, транспортно-логистические услуги. Повышению деловой активности будет способствовать реализация режима «Свободный порт Владивосток» на территории муниципального образования Углегорский городской округ.
 - 3) Центр экономического роста «Восток». Основные населенные пункты – пгт Тымовское, г. Поронайск, пгт Смирных. Основа развития центра – добыча нефти и производство нефтепродуктов, угледобыча, добыча общераспространенных полезных ископаемых и производство стройматериалов, сельское хозяйство, лесозаготовка и деревообработка, рыбопереработка и рыбное хозяйство, транспортно-логистические услуги, топливно-энергетический комплекс (газификация).
 - 4) Центр экономического роста «Север». Основные населенные пункты – г. Оха и пгт. Ноглики. Основой роста деловой активности будет развитие нефтегазового комплекса за счет реализации морских проектов «Сахалин-1», «Сахалин-2», «Сахалин-3» и увеличения объемов добычи углеводородов на острове Сахалин. Диверсификацию местной экономики обеспечит развитие рыбохозяйственного комплекса, транспортного комплекса и потребительского рынка.
 - 5) Центр экономического роста «Курильский». Основные населенные пункты – пгт Южно-Курильск, г. Курильск, г. Северо-Курильск. Основа развития центра – рыбопереработка и рыбное хозяйство, марикультура и биофармацевтика, туризм и бальнеология, транспортно-логистические услуги. Повышению деловой активности будут способствовать развитие ТОСЭР «Курилы» и проекты в рамках совместной российско-японской хозяйственной деятельности на Южных Курилах (см. План социального развития центров экономического роста Сахалинской области).

Проектируемая модель агропромышленного кластера предполагает его территориальное разделение по основным сельскохозяйственным районам Сахалинской области с учетом сосредоточения сельскохозяйственных производителей и центров экономического роста Сахалинской области. Основу (ядро) кластера составляют производители сельскохозяйственной продукции Сахалинской области, предприятия, осуществляющие переработку, и сбытовые организации (которые в настоящий момент не включены в агропромышленный комплекс Сахалинской области).

Произведем группировку входящих в состав агропромышленного комплекса сельскохозяйственных предприятий по специализации. Данные отразим в табл. 2.

Таблица 2 - Группировка предприятий агропромышленного комплекса Сахалинской области по специализации

№ п/п	Наименование предприятия	Специализация (по виду деятельности)
Растениеводство		
1	ООО «Север»	выращивание однолетних культур (01.1)
2	ООО «Прогресс»	

№ п/п	Наименование предприятия	Специализация (по виду деятельности)
3	ООО «Новое»	
4	ООО «Продагро»	
5	СПК «Соколовский»	
1	ООО «Мурлия»	выращивание зерновых (кроме риса), зернобобовых культур и семян масличных культур (01.11)
2	СХПССК «Сахфермер»	
3	ООО «Грин Агро-Сахалин»	
4	ООО «Роз-Агро»	
5	ООО «Новое развитие»	
6	ООО «Деметра»	
7	ООО «КХ “Огоньки”»	
1	ООО «Деметра»	выращивание зерновых культур (01.11.1)
2	АО «Мерси Агро Сахалин»	
1	АО «Мерси Агро Сахалин»	выращивание зернобобовых культур (01.11.2)
1	СХПССК «Сахфермер»	выращивание овощей, бахчевых, корнеплодных и клубнеплодных культур, грибов и трюфелей (01.13)
2	ООО «Грин Агро-Сахалин»	
3	ООО «Роз-Агро»	
4	ООО «Новое развитие»	
5	АО «Совхоз “Тепличный”»	
1	ООО «Мурлия»	выращивание овощей (01.13.1)
2	ООО «АгроСах»	
3	ООО «Авангард Агро»	
4	ООО «КХ “Огоньки”»	
5	АО «Совхоз “Корсаковский”»	
6	АО «Совхоз “Южно-Сахалинский”»	
7	АО «Совхоз Заречное»	
8	АО «Красногорская заимка»	
1	ООО «Мурлия»	выращивание столовых корнеплодных и клубнеплодных культур с высоким содержанием крахмала или инулина (01.13.3)
2	ООО «Прогресс»	
3	ООО «АгроСах»	
4	ООО «Авангард Агро»	
5	АО «Совхоз “Корсаковский”»	
6	АО «Совхоз Заречное»	
7	ГУСП «Птицефабрика “Островная”»	
1	АО «Совхоз “Южно-Сахалинский”»	выращивание овощей открытого грунта (01.13.11)
1	АО «Совхоз “Тепличный”»	выращивание прочих однолетних культур (01.19)
1	ООО «Апис»	выращивание однолетних кормовых культур (01.19.1)
1	ООО «Север»	выращивание многолетних культур (01.2)
2	ООО «Новое»	
3	ООО «Новое развитие»	
4	ООО «Продагро»	
5	СПК «Соколовский»	
6	АО «Красногорская заимка»	
1	АО «Совхоз “Тепличный”»	выращивание прочих плодовых деревьев, кустарников и орехов (01.25)
Животноводство		
1	ООО «Новое»	животноводство (01.4)
2	СПК «Соколовский»	
1	ООО «Север»	разведение молочного крупного рогатого скота, производство сырого молока (01.41)
2	ООО «Прогресс»	
3	ООО «Грин Агро-Сахалин»	

The conception of the projected regional agro-industrial cluster of the Sakhalin region

№ п/п	Наименование предприятия	Специализация (по виду деятельности)
4	ООО «Авангард Агро»	
5	ООО «Апис»	
6	ООО «КХ “Огоньки”»	
7	АО «Совхоз “Корсаковский”»	
8	АО «Совхоз “Южно-Сахалинский”»	
1	ООО «Апис»	разведение прочих пород крупного рогатого скота и буйволов, производство спермы (01.42)
1	СПК «Сахалинский»	разведение мясного и прочего крупного рогатого скота, включая буйволов, яков и др., на мясо (01.42.11)
1	ООО «Продагро»	разведение свиней (01.46)
2	АО «Мерси Агро Сахалин»	
3	ООО ТФ «Сахалинский бекон-2»	
1	ГУСП «Птицефабрика “Островная”»	разведение сельскохозяйственной птицы (01.47)
1	СПК «Сахалинский»	пчеловодство (01.49.1)
Сочетание растениеводства с животноводством без специализации		
1	ООО «Роз-Агро»	смешанное сельское хозяйство (01.50)
2	ООО «АгроСах»	
3	ООО «Деметра»	
4	АО «Совхоз Заречное»	
Переработка с/х сырья и прочие с/х услуги		
1	СХПССК «Сахфермер»	предоставление услуг в области растениеводства (01.61)
1	ООО ТФ «Сахалинский бекон-2»	производство мяса в охлажденном виде (10.11.1)
1	ООО ТФ «Сахалинский бекон-2»	производство пищевых субпродуктов в охлажденном виде (10.11.2)
1	ГУСП «Птицефабрика “Островная”»	производство мяса птицы в охлажденном виде (10.12.1)
1	СПК «Сахалинский»	производство дренажных работ на сельскохозяйственных землях, землях лесных территорий, а также на строительных площадках (43.12.2)

Анализируя данные табл. 2, можно отметить, что большинство предприятий агропромышленного комплекса специализируются в растениеводстве. Наибольшей популярностью пользуется такой вид деятельности, как выращивание овощей (01.13.1 по ОКВЭД), в нем занято 8 предприятий; на втором месте – выращивание зерновых (кроме риса), зернобобовых культур и семян масличных культур (01.11 по ОКВЭД) и выращивание столовых корнеплодных и клубнеплодных культур с высоким содержанием крахмала или инулина (01.13.3 по ОКВЭД), в них заняты по 7 предприятий. В животноводстве самой распространенной специализацией является разведение молочного крупного рогатого скота, производство сырого молока (01.41 по ОКВЭД), 8 предприятий задействовано в данной деятельности.

Произведем группировку входящих в состав агропромышленного комплекса сельскохозяйственных предприятий по территориальному признаку с учетом отнесения к одному из центров экономического роста, выделенных в Плане социального развития центров экономического роста Сахалинской области (табл. 3).

Таблица 3 - Группировка предприятий агропромышленного комплекса Сахалинской области по территориальному признаку

№ п/п	Наименование предприятия	Местоположение		Центр экономического роста	
		Населенный пункт	Район		
1	ООО «АгроСах»	г. Южно-Сахалинск	ГО «Город Южно-Сахалинск»	«Юг»	
2	АО «Совхоз «Тепличный»»				
3	ООО «Продагро»				
4	ГУСП «Птицефабрика «Островная»»				
5	АО «Совхоз «Южно-Сахалинский»»				
6	СПК «Сахалинский»				
7	ООО ТФ «Сахалинский бекон-2»	с. Дальнее			
8	АО «Совхоз «Корсаковский»»	с. Чапаево	Корсаковский городской округ		
9	СХПССК «Сахфермер»	г. Анива	Анивский городской округ		
10	ООО «Грин Агро-Сахалин»				
11	АО «Мерси Агро Сахалин»				
12	ООО «Роз-Агро»				
13	ООО «КХ «Огоньки»»				
14	ООО «Деметра»	г. Невельск	Невельский городской округ		
15	ООО «Авангард Агро»	г. Холмск	Холмский городской округ		
16	ООО «Мурлия»				
17	СПК «Соколовский»	с. Сокол	Городской округ «Долинский»		
18	ООО «Новое»	с. Новое	Макаровский городской округ		
19	ООО «Новое развитие»				
20	АО «Совхоз Заречное»	с. Красногорск	Томаринский городской округ		«Запад»
21	АО «Красногорская заимка»				
22	ООО «Север»	с. Кировское	Тымовский городской округ		«Восток»
23	ООО «Прогресс»	с. Красная Тымь			
24	ООО «Апис»	с. Буюклы			

Как видно из табл. 3, 19 организаций располагаются и ведут свою деятельность в центре экономического роста «Юг», из них 7 организаций заняты в муниципальном образовании городском округе «Город Южно-Сахалинск» и 5 – в Анивском городском округе. Центры экономического роста «Запад» и «Восток» достаточно малочисленны по количеству организаций – 2 и 3 соответственно. Таким образом, можно отметить сосредоточение сельскохозяйственного производства в центре экономического роста «Юг», что объясняется высокой концентрацией населения в данном районе и расположением в нем областного центра.

Произведем группировку входящих в состав агропромышленного комплекса сельскохозяйственных предприятий по территориальному признаку и укрупненной специализации с учетом отнесения к одному из центров экономического роста, выделенных в Плане социального развития центров экономического роста Сахалинской области. Данные

отразим в табл. 4.

Таблица 4 - Группировка предприятий агропромышленного комплекса Сахалинской области по территориальному признаку и укрупненной специализации

№ п/п	Наименование предприятия	Признак группировки		Центр экономического роста
		Специализация	Месторасположение	
1	ООО «АгроСах»	растениеводство	ГО «Город Южно-Сахалинск»	«Юг»
2	АО «Совхоз “Тепличный”»			
3	АО «Совхоз “Южно-Сахалинский”»			
1	ООО ТФ «Сахалинский бекон-2»	животноводство	ГО «Город Южно-Сахалинск»	
2	ООО «Продагро»			
3	ГУСП «Птицефабрика “Островная”»			
4	АО «Совхоз “Южно-Сахалинский”»			
5	СПК «Сахалинский»			
1	ООО ТФ «Сахалинский бекон-2»	переработка с/х сырья	ГО «Город Южно-Сахалинск»	
2	ГУСП «Птицефабрика “Островная”»			
1	АО «Совхоз “Корсаковский”»	растениеводство	Корсаковский городской округ	
1	АО «Совхоз “Корсаковский”»	животноводство		
1	СХПССК «Сахфермер»	растениеводство	Анивский городской округ	
2	ООО «Грин Агро-Сахалин»			
3	АО «Мерси Агро Сахалин»			
4	ООО «Роз-Агро»			
5	ООО «КХ “Огоньки”»			
1	ООО «Грин Агро-Сахалин»	животноводство	Анивский городской округ	
2	АО «Мерси Агро Сахалин»			
3	ООО «КХ “Огоньки”»			
1	ООО «Роз-Агро»	смешанное с/х	Невельский городской округ	
1	СХПССК «Сахфермер»	переработка с/х сырья		
1	ООО «Деметра»	растениеводство		
1	ООО «Авангард Агро»	растениеводство	Холмский городской округ	
2	ООО «Мурлия»			
1	ООО «Авангард Агро»	животноводство	Городской округ «Долинский»	
1	СПК «Соколовский»	растениеводство		
1	ООО «Новое»	растениеводство	Макаровский городской округ	
2	ООО «Новое развитие»			
1	ООО «Новое»	животноводство	Томаринский городской округ	
1	АО «Совхоз Заречное»	растениеводство		
2	АО «Красногорская заимка»			
1	АО «Совхоз Заречное»	смешанное с/х	Тымовский городской округ	
1	ООО «Север»	растениеводство		

№ п/п	Наименование предприятия	Признак группировки		Центр экономического роста
		Специализация	Месторасположение	
2	ООО «Прогресс»		округ	
1	ООО «Север»	животноводство		
2	ООО «Прогресс»			
1	ООО «Апис»	растениеводство	Городской округ «Смирныховский»	
		животноводство		

В центре экономического роста «Юг» 15 организаций заняты в растениеводстве, 12 – в животноводстве, 2 организации занимаются смешанным сельским хозяйством и переработкой сельскохозяйственного сырья, 1 организация выполняет производство дренажных работ на сельскохозяйственных землях. Центр экономического роста «Запад» менее всего представлен, на его территории (Томаринский городской округ) функционируют всего 2 организации, обе заняты в сфере растениеводства, одна из которых также занимается смешанным сельским хозяйством. В центре экономического роста «Восток» располагаются 3 организации, каждая из которых специализируется как на животноводстве, так и на растениеводстве.

Исходя из территориального расположения сельскохозяйственных производителей и их специализации, а также с учетом центров экономического роста целесообразно в структуре агропромышленного кластера Сахалинской области выделить подкластеры. Данные представлены на рис. 1.

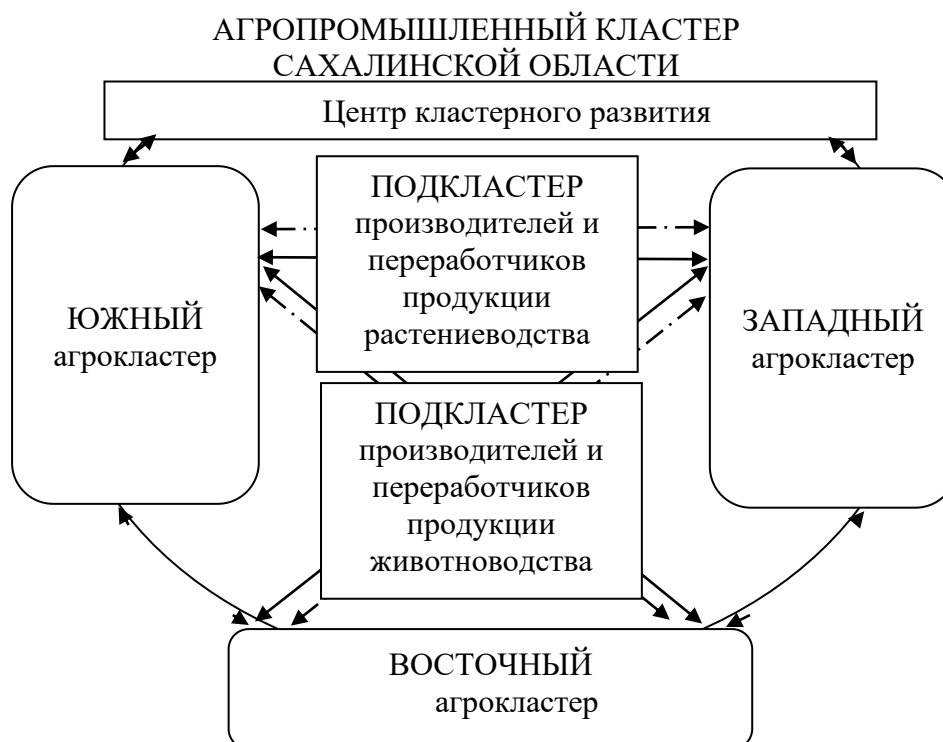


Рисунок 1 - Выделение подкластеров в структуре агропромышленного кластера Сахалинской области

Данный подход основывается на учете положительных синергетических эффектов

региональной агломерации, т. е. близости потребителя и производителя, сетевых эффектах и диффузии знаний и умений за счет миграции персонала и выделения бизнеса. Отсутствуют границы между секторами и видами деятельности, и все они рассматриваются во взаимосвязи, пусть и с условной специализацией.

Предполагается формирование территориальных кластеров в соответствии с центрами экономического роста: Южный, Западный и Восточный агрокластеры, а также формирование подкластеров по специализации: производителей и переработчиков продукции растениеводства и животноводства соответственно.

Координацию и управление региональным агропромышленным кластером будут осуществлять Центр кластерного развития, саморегулируемая организация кластера, в которую будут входить представители организаций, задействованных в производстве, переработке и реализации сельскохозяйственной продукции Сахалинской области.

В общем виде региональный агропромышленный кластер Сахалинской области, с выделенными функциями управления, представлен на рис. 2.

Для обеспечения деятельности агропромышленного кластера будут созданы ресурсные центры, включающие в себя ресурсный центр оборудования и производственного сырья и удобрений.

Модель обоснована по эффективности: кооперация сельскохозяйственных производителей с предприятиями других отраслей, обеспечивающих их эффективную работу, повысит эффективность как отрасли, так и региона в целом. Определим предприятия, которые необходимо включить в кластер, произведем распределение.

Эффективность структуры агропромышленного кластера определяется оптимальностью связей между ядром и сателлитами кластера, при которой возможно достижение наиболее эффективного производства (с точки зрения экономической, экологической, технологической и социальной эффективности). Для построения оптимальных связей необходимо определить ресурсные, инфраструктурные, технологические возможности предприятий и организаций, включенных в агропромышленный кластер. Для этого предлагается провести «ресурсный рейтинг», включающий в себя определение приоритетности включения того или иного предприятия (организации) в структуру кластера. Оценка производится по таким направлениям, как «выбор приоритетных отраслей» и «отбор приоритетных территорий», «оценка ресурсов финансовых, кадровых», «оценка инфраструктуры», «оценка затрат».

Таблица 5 - Перечень предприятий, осуществляющих переработку сельскохозяйственной продукции в Сахалинской области, их специализация и территориальное расположение

№ п/п	Наименование предприятия	Признак группировки	
		Специализация	Месторасположение
1	АО Молочный комбинат «Южно-Сахалинский»	производство молочной продукции (10.5)	ГО «Город Южно-Сахалинск»
2	ООО «Сахалинский пищекомбинат»	производство продукции из мяса убойных животных и мяса птицы (10.13) производство готовых пищевых продуктов и блюд (10.85)	
3	ООО «Ханаан»		
4	ИП Сластилина Наталья Игоревна (Кулинарный цех «Домашняя кухня»)		
5	ИП Ким Александр Вадимович (Кулинарный цех)		



Рисунок 2. Региональный агропромышленный кластер Сахалинской области

№ п/п	Наименование предприятия	Признак группировки	
6	ИП Федотова Мария Юрьевна	производство сыра и сырных продуктов (10.51.3)	
7	ООО «Деада»	производство молочной продукции (10.5)	Корсаковский городской округ
8	ООО СМПФ «Золотой теленок»	переработка и консервирование мяса и мясной пищевой продукции (10.1)	Анивский городской округ
9	ООО «ДКМ Гурман - Натурпродукт П»	переработка и консервирование мяса и мясной пищевой продукции (10.1)	Городской округ «Долинский»
10	ИП Любинецкий Александр Васильевич	производство молочной продукции (10.5)	Тымовский городской округ
11	АО «Молокозавод Поронайский»	производство молочной продукции (10.5)	Поронайский городской округ

Исходя из представленного перечня предприятий, можно отметить, что в Сахалинской области недостаточно развито промышленное обеспечение агропромышленного комплекса, большая часть предприятий разбросана по территории области, обеспечивая население, проживающее на этой территории. Данные предприятия имеют большие издержки на производство продукции, связанные с транспортировкой сырья из других районов, где расположены сельскохозяйственные центры. Составление расширенного рейтинга не представляется целесообразным ввиду ограниченности предприятий.

Таблица 6 - Рейтинг предприятий, осуществляющих переработку сельскохозяйственной продукции, для включения в ядро агропромышленного кластера Сахалинской области

Критерий оценки	Оценка предприятий, осуществляющих производство продукции из мяса убойных животных и мяса птицы (10.13) и производство готовых пищевых продуктов и блюд (10.85)					
	ООО «Сахалинский пищекомбинат»	ООО «Ханаан»	ИП Сластинина Наталья Игоревна (Кулинарный цех «Домашняя кухня»)	ИП Ким Александр Вадимович (Кулинарный цех)		
Дата регистрации	07.07.2017	23.12.2005	15.11.2018	09.11.2009		
Финансовые результаты, тыс. руб.	6154	-2261	-	-		
Стоимость основных средств, тыс. руб.	300	24 767	-	-		
Долговые обязательства, тыс. руб.	1158	60 806	-	-		
Место расположение	ул. Украинская, 68/5	ул. Крайняя, 44	пер. Украинский, 6Б	ул. Украинская, 72/15		
Рейтинг	(+)	1	4	3	2	Стабильность деятельности
	(-)	1	4	3	2	Отсутствуют данные финансовых результатах

Так как большая часть производства сельскохозяйственной продукции сконцентрирована на территории муниципального образования городской округ «Город Южно-Сахалинск», а по иным муниципальным образованиям перечень предприятий весьма скромнен (см. табл. 6), составим ресурсный рейтинг по предприятиям, осуществляющим переработку сельскохозяйственной продукции, для включения в ядро агропромышленного кластера Сахалинской области по городскому округу «Город Южно-Сахалинск» (табл. 6).

Исходя из данных рейтинга ресурсов, можно отметить, что ООО «Ханнаан» не следует рассматривать для включения в агропромышленный кластер Сахалинской области. На первом месте по рейтингу ООО «Сахалинский пищекомбинат». Как и все прочие организации, общество расположено в г. Южно-Сахалинске, но за 2017 г. отличилось высокой эффективностью своей деятельности. Относительно рассматриваемых индивидуальных предпринимателей хочется отметить затруднительность оценки, так как некоторые данные о финансовых результатах не являются общедоступными.

К сателлитам агропромышленного кластера Сахалинской области, выполняющим обеспечительную функцию, можно отнести:

- ООО «ДальАгролига» (оптовая торговля удобрениями: минеральными, жидкими для предпосевной обработки семян, листовых и корневых подкормок);
- ИП Черкашин Станислав Алексеевич (мероприятия по защите растений, расчет и поставка агрохимикатов от вредителей, болезней и сорняков);
- ФГБУ Государственный центр агрохимической службы «Сахалинский» (мониторинг состояния плодородия почв земель сельскохозяйственного назначения на территории Сахалинской области и формирование на его основе научно-обоснованного обеспечения, сохранения и повышения плодородия почв для увеличения объемов производства высококачественной сельскохозяйственной продукции);
- ФГБУ Россельхозцентр по Сахалинской области (диагностика вредителей, болезней сельскохозяйственных культур и сорняков; организация проведения мониторинга вредителей, болезней сельскохозяйственных культур и сорняков; оценка фитосанитарного состояния посевов и посадок сельскохозяйственных культур; консультации по выбору и применению гербицидов, фунгицидов и инсектицидов; рекомендации по оздоровлению посевного и посадочного материала; консультации по вопросам защиты растений; проведение анализов по определению посевных и посадочных качеств семян и посадочного материала сельскохозяйственных культур; проведение апробации сортовых посевов, регистрации сортовых посевов сельскохозяйственных культур; отбор проб семян сельскохозяйственных растений для проведения анализов; проведение сертификации семян и посадочного материала сельскохозяйственных культур, выдача сертификатов; организация и проведение инструктажей, консультаций, оказание методической и практической помощи в области семеноводства);
- Ассоциация «Сахалинагробиосоюз» (создание условий для развития органического (экологического) сельского хозяйства, улучшения экономического состояния и экологического благополучия территории и населения Сахалинской области; поиск, разработка, внедрение, создание и возвращение экологических проектов, имеющих значение для сельского хозяйства региона; модернизация сельскохозяйственного производства на основе органического земледелия, повышение эффективности и конкурентоспособности сельхозпроизводителей; налаживание взаимовыгодного сотрудничества с зарубежными профильными структурами, разработка и реализация

совместных проектов, создание эффективных совместных производств; участие и привлечение к участию в обсуждении проблем сельского хозяйства Сахалинской области специалистов, представителей науки, государственных и муниципальных служащих профильных министерств и ведомств, общественных и политических деятелей и других заинтересованных лиц).

Кроме того, предлагается включить ИП У Мен Хи, осуществляющего хранение готовой мясной продукции, работающего с «Мерси Агро», и СПК «Ра», специализирующийся на сельскохозяйственном производстве, реализации сельскохозяйственной продукции и ее переработке.

Рассмотрим полученный Южный агрокластер, подкластер производителей и переработчиков продукции растениеводства (рис. 3). Как видно из рисунка, в Сахалинской области отсутствуют предприятия конечной переработки сельскохозяйственной продукции. Данный факт связан с низкой обеспеченностью населения продукцией растениеводства предприятий Сахалинской области, поэтому переработка не осуществляется.

Рассмотрим ядро полученного Южного агрокластера, подкластер производителей и переработчиков продукции животноводства, так как спутники не изменятся (рис. 4).

Важно отметить, что в структуре ядра к производителям отнесено предприятие, относящее к Западному агрокластеру, проектирование которого не считается обоснованным, так как иначе в структуре ядра будет лишь одно предприятие АО «Совхоз Заречное», имеющее смешанную специализацию. Отнесение данного предприятия к Восточному агрокластеру нецелесообразно в связи с транспортной отдаленностью.

Рассмотрим ядра полученных Западного и Восточного агрокластеров, подкластеры производителей и переработчиков продукции животноводства и растениеводства.

В ядре Западного агрокластера, подкластере производителей и переработчиков продукции растениеводства к производителям будут отнесены АО «Совхоз Заречное» и АО «Красногорская заимка», они же будут осуществлять первичную и конечную переработку продукции. Сбыт в Западном агрокластере планируется осуществлять на рынках муниципальных образований, входящих в центр экономического развития «Запад», и на областных рынках сельскохозяйственной продукции.

В ядре Восточного агрокластера, подкластере производителей и переработчиков продукции растениеводства к производителям будут отнесены ООО «Север», ООО «Прогресс» и ООО «Апис», они же будут осуществлять первичную и конечную переработку сельскохозяйственной продукции собственного производства. Сбыт планируется осуществлять на рынках муниципальных образований, входящих в центр экономического развития «Восток», и на областных рынках сельскохозяйственной продукции. В ядре Восточного агрокластера, подкластере производителей и переработчиков продукции животноводства к производителям будут отнесены ООО «Север», ООО «Прогресс» и ООО «Апис», они же будут осуществлять первичную переработку сельскохозяйственной продукции собственного производства. Конечную переработку молочной продукции планируется поручить ИП Любинецкому Александру Васильевичу и А «Молокозавод Поронайский», переработку остального сырья будут осуществлять предприятия конечной переработки Южного агрокластера. Сбыт планируется осуществлять на рынках муниципальных образований, входящих в центр экономического развития «Восток», и на областных рынках сельскохозяйственной продукции.

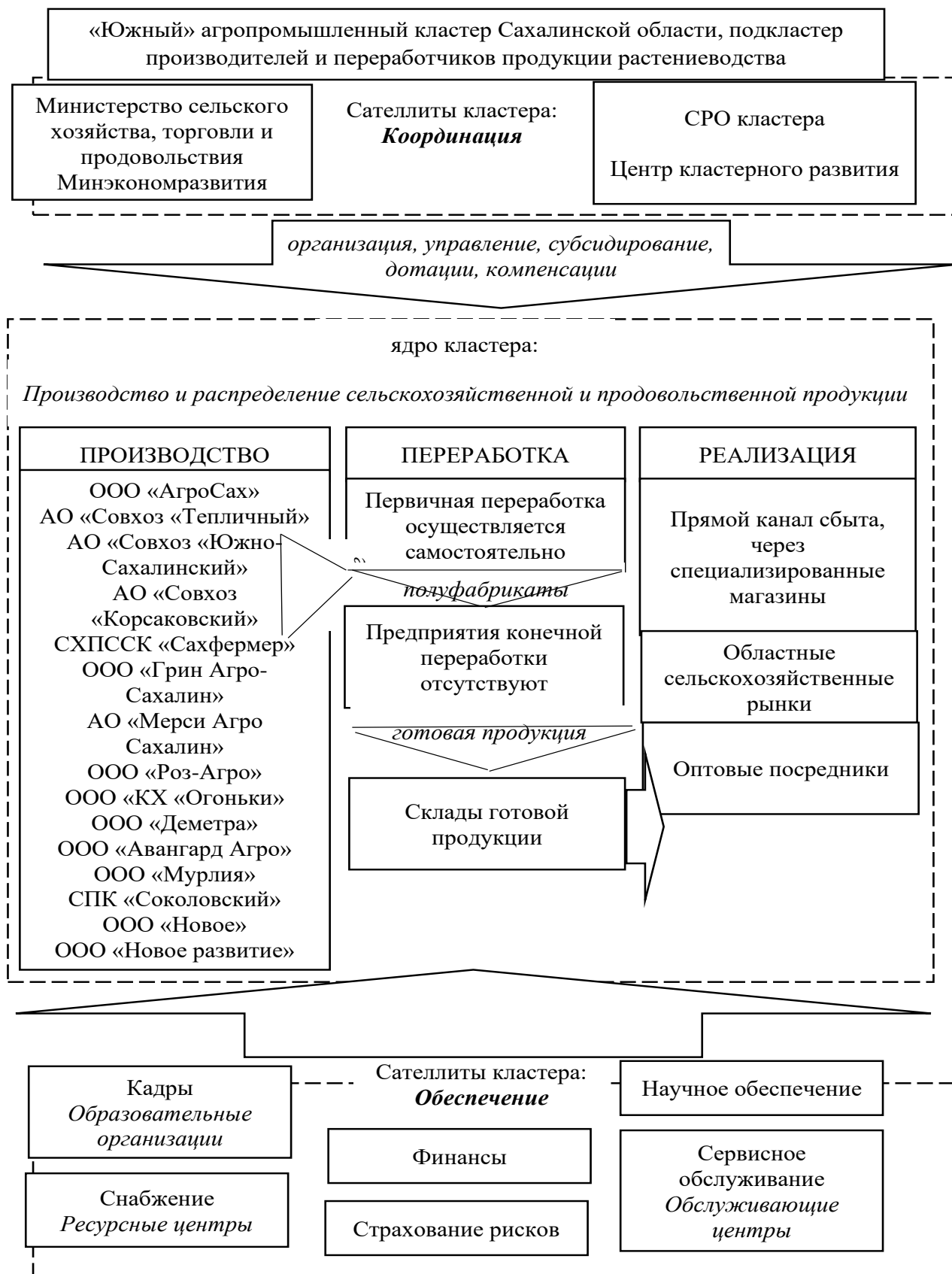


Рисунок 3 - Региональный агропромышленный кластер Южный, подкластер производителей и переработчиков продукции растениеводства

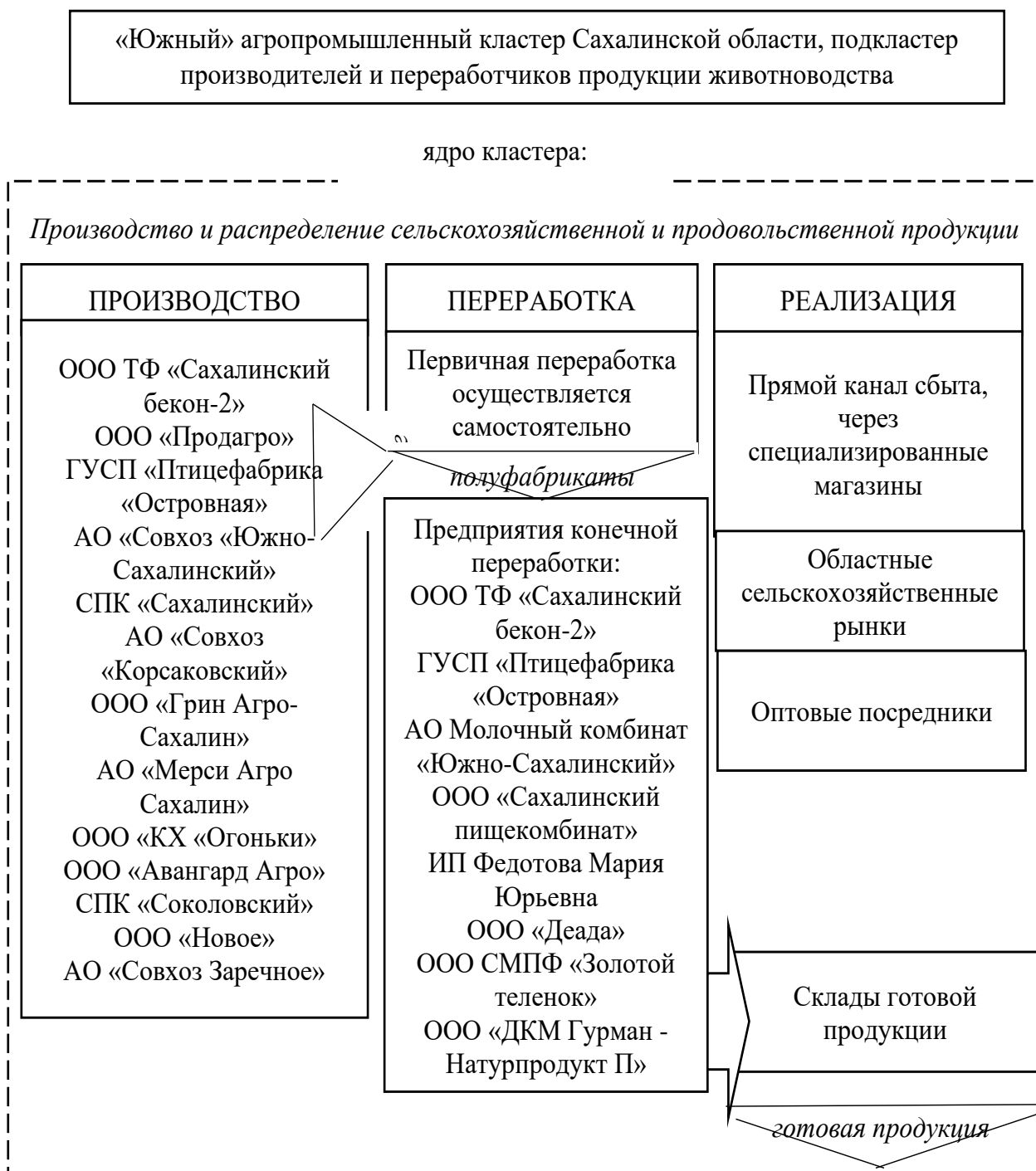


Рисунок 4. Ядро регионального агропромышленного кластера Южный, подкластер производителей и переработчиков продукции животноводства

Таким образом, в настоящей статье была определена концепция агропромышленного кластера Сахалинской области и построена модель эффективного агропромышленного кластера Сахалинской области, предложена методика определения эффективности структуры агропромышленного кластера, отличительной особенностью которой является введение этапа «ресурсного рейтинга», включающего такие направления, как «выбор приоритетных отраслей» и «отбор приоритетных территорий», что позволяет определить наиболее перспективные

отрасли и территории, обеспеченные необходимыми ресурсами для формирования кластерной структуры.

Кроме того, необходимо учитывать, что успешная реализации проектов по специальному стимулированию отраслевых кластеров может быть только при наличии региональной стратегии. Развивать кластер в отрыве от развития региона в целом неэффективно. Еще один из основоположников кластерного подхода М. Портер в своей методике в качестве одного из наиболее важных факторов для успешного развития кластера называет наличие устойчивой стратегии [Портер, 2005]. Таким образом, необходимо рассмотреть агропромышленный кластер в концепции и стратегии развития агропромышленного комплекса Сахалинской области.

Как уже было отмечено, в структуру агропромышленного кластера Сахалинской области будут входить ядро кластера (сельскохозяйственные предприятия, перерабатывающие предприятия и торгово-сбытовые организации) и сателлиты в лице государства и сторонних организаций.

Рассмотрим функции государства в управлении и развитии агропромышленного кластера Сахалинской области (рис. 5).

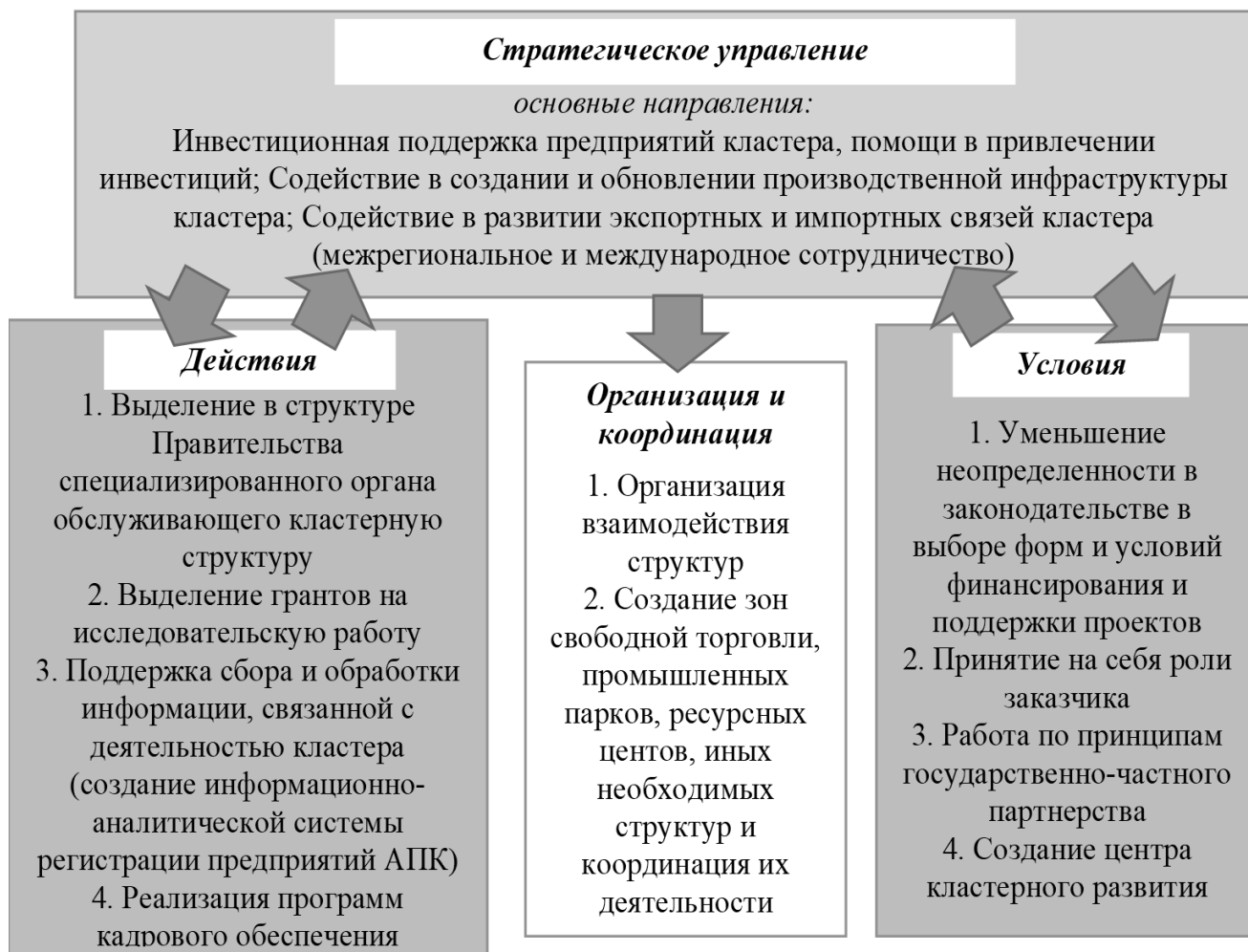


Рисунок 5 - Функции государства в развитии агропромышленного кластера Сахалинской области



Рисунок 6 - Функции бизнес-структур в развитии агропромышленного кластера Сахалинской области

Рассмотрим функции бизнес-структур в управлении и развитии агропромышленного кластера Сахалинской области (рис. 6). Для того чтобы кластер достиг заметной внутренней динамики, он нуждается в привлечении множества участников и достижении некой критической массы. Присутствие критической массы позволяет сформировать и надолго сохранить постоянно обновляющиеся связи между гибкими фирмами малого размера и крупными поставщиками ресурсов. Критическая масса может служить буфером и придавать кластеру устойчивость к внешним воздействиям или давлениям другого рода, включая утраты компаний, даже когда эти компании могут быть отнесены к ключевым, пока не превышен критический порог количества оставшихся участников. Отсутствие критической массы может, наоборот, сделать кластер уязвимым к утрате специфических ресурсов и навыков. Управляющая роль в агропромышленном кластере Сахалинской области будет отведена саморегулируемым организациям, под которыми понимаются некоммерческие организации, объединяющие субъекты предпринимательской деятельности, работающие в определенной отрасли производства товаров (работ, услуг), либо объединяющие субъекты профессиональной деятельности определенного вида (см. Федеральный закон от 1 декабря 2007 г. № 315-ФЗ).

В структуру агропромышленного кластера Сахалинской области также планируется включить ресурсные центры. Они будут формироваться на основе анализа потребности ресурсов и сроков их доставки до сельскохозяйственных организаций и перерабатывающих предприятий. Предполагается, что организацию и руководство данными центрами будет осуществлять СРО АПК.

Используя кластерный подход, можно также решить задачу по устранению у власти

дефицита реальных концепций, моделей, программ и прогнозов развития экономики, современных управленческих технологий и высокопрофессиональных кадров, способных эффективно решать поставленные временем задачи.

Именно поэтому среди основных направлений работы кластера целесообразно выделить следующие:

- развитие инфраструктуры регионального рынка, которое предполагает решение комплекса организационных вопросов, включающих организацию в области сети районных и межрайонных оптовых рынков и осуществление контроля за их работой, подготовку проектов по созданию институтов рыночной инфраструктуры, а также обслуживающего и вспомогательного назначения (маркетинговых, консалтинговых, юридических фирм и др.);
- информационное обеспечение, которое включает вопросы создания компьютерной сети с банком данных о региональном рынке пищевой продукции местного производства, сбор и обработку поступающей информации, распространение сведений о наличии сырья для пищевого и перерабатывающего производства, текущих и прогнозируемых ценах, организацию обучения участников кластера;
- деятельность кластера должна основываться на результатах комплексных маркетинговых исследований, предполагающих анализ эффективности сельскохозяйственного производства как источника торговых ресурсов для регионального рынка и определение емкости рынка по видам продукции и его назначению для определения необходимости регулирующего воздействия.

Развитие и регулирование регионального оптового рынка следует рассматривать в контексте целенаправленного воздействия федеральных и региональных органов управления на сферу производства и реализации сельскохозяйственной продукции. Регулирование предполагает взаимодействие комплекса административно-организационных, правовых и экономических механизмов. Результативность этого взаимодействия определяется оптимальностью сочетания интересов трех групп участников агропромышленного кластера: потребителей, производителей и государства. К административно-организационным относятся меры по формированию в регионе элементов рыночно ориентированной инфраструктуры (предприятий сервисного обслуживания, районных оптовых рынков и т. п.).

Заключение

В результате создания агропромышленного кластера в Сахалинской области у самих предприятий (ядра) кластера произойдет:

- снижение издержек товарообращения;
- исключение дублирования функций и общий синергетический эффект для каждого из участников за счет более широкой и всесторонней интеграции.

Создание агропромышленного формирования позволит:

- объединить в единую систему производство, переработку и реализацию продукции на районном и региональном уровнях;
- упростить процесс согласования интересов и взаимодействия между партнерами по всей цепочке;
- создать структуру, образующую основу хозяйственного управления агропромышленным производством;

- стабилизировать хозяйственные связи за счет упрощения взаиморасчетов между организациями-смежниками, что способствует уменьшению неплатежей, улучшению финансового положения партнеров;
- расширить возможности формирования рынка сбыта продукции интегрированного формирования, так как для отдельных разобщенных организаций обременительны расходы на маркетинговые исследования, поиск поставщиков материально-технических ресурсов, сырья и т. п.;
- защитить интересы участников объединения перед другими субъектами рынка;
- организовать взаимное кредитование в рамках хозяйственного формирования, наладить связи между участниками по поставкам различных видов продукции и оказанию услуг;
- усилить экономическое влияние участников объединения на развитие сырьевых зон производства сельскохозяйственной продукции и ее переработки;
- вовлечь в сферу производственной деятельности значительные трудовые ресурсы.

Создание новых рабочих мест будет являться социальным эффектом разработанных положений. Кластерная организация агропромышленного производства на основе разработанных предложений позволит существенным образом нивелировать неблагоприятные факторы, дать новый импульс социально-экономическому развитию Сахалинской области.

Библиография

1. База данных «Контрагент». URL: <https://www.k-agent.ru/search-of-companies>
2. О саморегулируемых организациях: федер. закон Рос. Федерации от 01.12.2007 № 315-ФЗ: принят Гос. Думой Федер. Собр. Рос. Федерации 16.11.2007: одобрен Советом Федерации Федер. Собр. Рос. Федерации 23.11.2007. URL: http://www.consultant.ru/document/cons_doc_LAW_72967/
3. Об утверждении Комплексного плана социально-экономического развития Сахалинской области: распоряжение Правительства Сахалинской области от 26.01.2018 № 36-р. URL: <http://docs.cntd.ru/document/446630234>
4. Об утверждении Плана социального развития центров экономического роста Сахалинской области: распоряжение Правительства Сахалинской области от 25.06.2018 № 347-р. URL: <http://docs.cntd.ru/document/550128611>
5. Официальный сайт Территориального органа Федеральной службы государственной статистики по Сахалинской области. URL: <http://sakhalinstat.gks.ru>
6. Портер М. Конкуренция. М.: Вильямс, 2005. 602 с.
7. Социально-экономическое развитие отрасли. URL: <http://agro.sakhalin.gov.ru/selskoe-khozjaistvo/socialno-ehkonomicheskoe-razvitie-otrasli/>
8. Стратегия социально-экономического развития Сахалинской области на период до 2035 года. URL: <https://sakhalin.gov.ru/?id=139>
9. Строева Г.Н. Оценка продовольственной безопасности Сахалинской области // Региональная экономика: теория и практика. 2018. Т. 16. № 6. С. 1141-1159.

The conception of the projected regional agro-industrial cluster of the Sakhalin region

Viktoriya E. Lubnina

Senior Lecturer at the Department of management,
Sakhalin State University,
693008, 290 Lenina st., Yuzhno-Sakhalinsk, Russian Federation;
e-mail: lubnina@mail.ru

Abstract

Objective. The article aims to assess the industries of the agro-industrial complex of the Sakhalin region, to develop the conception of the agro-industrial cluster of the Sakhalin region, and to present a model of the agro-industrial cluster of the Sakhalin region. **Methodology.** The author of the article uses her own technique for ranking enterprises for including them in the structure of the agro-industrial cluster of the Sakhalin region, taking into account the flexibility of the structure. **Results.** The development of agricultural production with a view to ensuring food security of the Far Eastern Federal District, territorial integrity, and a high quality of life is currently one of the most important tasks of the Russian Federation. The paper describes the conceptual framework for the agro-industrial cluster of the Sakhalin region, presents its model, and identifies enterprises that can be included in the structure of the projected cluster. The author gives recommendations for functional interaction between the state and the business structures of the cluster. **Conclusion.** The creation of an agro-industrial cluster in the Sakhalin region will increase the level of food security of the region's population and the level of the competitiveness of the agro-industrial complex of the Sakhalin region, establish interregional and international relations, etc.

For citation

Lubnina V.E. (2019) Kontsepsiya proektiruemogo regional'nogo agropromyshlennogo klastera Sakhalinskoi oblasti [The conception of the projected regional agro-industrial cluster of the Sakhalin region]. *Ekonomika: vchera, segodnya, zavtra* [Economics: Yesterday, Today and Tomorrow], 9 (11A), pp. 197-220. DOI: 10.34670/AR.2020.93.11.023

Keywords

Agro-industrial cluster, agro-industrial complex, agriculture, Sakhalin region, conception.

References

1. *Baza dannykh "Kontragent"* [The database "Kontragent"]. Available at: <https://www.k-agent.ru/search-of-companies> [Accessed 10/11/19].
2. *O samoreguliruemym organizatsiyakh: feder. zakon Ros. Federatsii ot 01.12.2007 № 315-FZ: prinyat Gos. Dumoi Feder. Sobr. Ros. Federatsii 16.11.2007: odobr. Sovetom Federatsii Feder. Sobr. Ros. Federatsii 23.11.2007* [On self-regulatory organisations: Federal Law of the Russian Federation No. 315-FZ of December 1, 2007]. Available at: http://www.consultant.ru/document/cons_doc_LAW_72967/ [Accessed 10/11/19].
3. *Ob utverzhdenii Kompleksnogo plana sotsial'no-ekonomicheskogo razvitiya Sakhalinskoi oblasti: rasporyazhenie Pravitel'stva Sakhalinskoi oblasti ot 26.01.2018 № 36-r* [On approving the Integrated plan of socioeconomic development of the Sakhalin region: Order of the Government of the Sakhalin region No. 36-r of January 26, 2018]. Available at: <http://docs.cntd.ru/document/446630234> [Accessed 10/11/19].
4. *Ob utverzhdenii Plana sotsial'nogo razvitiya tsentrov ekonomicheskogo rosta Sakhalinskoi oblasti: rasporyazhenie Pravitel'stva Sakhalinskoi oblasti ot 25.06.2018 № 347-r* [On approving the Plan of social development of the centres of economic growth of the Sakhalin region: Order of the Government of the Sakhalin region No. 347-r of June 25, 2018]. Available at: <http://docs.cntd.ru/document/550128611> [Accessed 10/11/19].
5. *Ofitsial'nyi sait Territorial'nogo organa Federal'noi sluzhby gosudarstvennoi statistiki po Sakhalinskoi oblasti* [The official website of the Territorial body of the Federal State Statistics Service for the Sakhalin region]. Available at: <http://sakhlinstat.gks.ru> [Accessed 10/11/19].
6. Porter M. (1998) *On competition*. Harvard Business School Press. (Russ. ed.: Porter M. (2005) *Konkurentsia*. Moscow: Vil'yams Publ.)
7. *Sotsial'no-ekonomicheskoe razvitie otrasli* [Socioeconomic development of the industry]. Available at: <http://agro.sakhalin.gov.ru/selskoe-khozjaistvo/socialno-ehkonomicheskoe-razvitie-otrasli/> [Accessed 10/11/19].
8. *Strategiya sotsial'no-ekonomicheskogo razvitiya Sakhalinskoi oblasti na period do 2035 goda* [The Strategy for

- socioeconomic development of the Sakhalin region for the period until 2035]. Available at: <https://sakhalin.gov.ru/?id=139> [Accessed 10/11/19].
9. Stroeve G.N. (2018) Otsenka prodovol'stvennoi bezopasnosti Sakhalinskoi oblasti [Assessing food security in the Sakhalin region]. *Regional'naya ekonomika: teoriya i praktika* [Regional economics: theory and practice], 16 (6), pp. 1141-1159.