

УДК 33

DOI: 10.34670/AR.2020.26.30.073

Экспертный анализ поступлений и эффективности расходования средств театров в регионах России

Ханова Любовь Мунировна

Старший преподаватель,
Департамент общественных финансов,
Финансовый университет при Правительстве Российской Федерации,
125993, Российская Федерация, Москва, Ленинградский пр., 49;
Эксперт,
Центр государственного сектора экономики,
Институт управления государственными ресурсами,
Национальный исследовательский университет
Высшая школа экономики,
101000, Российская Федерация, Москва, ул. Мясницкая, 20;
e-mail: lmhanova@fa.ru

Терехова Татьяна Борисовна

Старший преподаватель,
Департамент общественных финансов,
Финансовый университет при Правительстве Российской Федерации,
125993, Российская Федерация, Москва, Ленинградский пр., 49;
e-mail: tbterehova@gmail.com

Publishing House "ANALITIKA RODIS" (analitikarodis@yandex.ru) http://publishing-vak.ru

Аннотация

В статье рассмотрены актуальные вопросы поступлений и расходования средств театров регионов России. Приведен комплексный анализ за период с 2010-2019 гг. основных источников поступлений, основных направлений расходов, в том числе расходов на развитие театров. Проблема эффективного расходования определяет актуальность рассмотренных результатов исследования в рамках данной статьи. На основе анализа, сделаны выводы, предложены направления повышения эффективности расходов театров.

Для цитирования в научных исследованиях

Ханова Л.М., Терехова Т.Б. Экспертный анализ поступлений и эффективности расходования средств театров в регионах России // Экономика: вчера, сегодня, завтра. 2020. Том 10. № 5А. С. 546-561. DOI: 10.34670/AR.2020.26.30.073

Ключевые слова

Театры, бюджетное финансирование театров; внебюджетные поступления театрам, расходы на развитие театров, эффективность расходов.

Введение

Более полувека прошло с тех пор, как в «Советскую энциклопедию» вошла «Театральная энциклопедия» (под ред. А. П. Маркова), в создании которой приняли участие театроведы СССР и некоторых зарубежных стран. В контексте важности развития общества они видели в неотделимости его от развития театров в стране, по их мнению, «с особенностями общественного развития были связаны расцвет или упадок театра, преобладание в театре тех или иных художественных тенденций и его роль в духовной жизни страны» [Театр..., 1961].

На протяжении не одного столетия значимость театров отражалась в научных трудах выдающихся русских и советских театроведов. В их число входили: Мокульский С.С., Марков П.А., Слонимский Ю.С., Шверубович В.В. и другие.

О приоритетности развития и государственной поддержки современного театрального искусства существует множество разных позиций финансистов, искусствоведов, критиков и экспертов. По мнению большинства, развитие сферы культуры в России, в том числе театрального искусства, относится к числу приоритетных направлений социальной политики. Однако, есть обратные мнения.

В целом о значении государственной поддержки, развитии культуры, в том числе театрального искусства свои позиции высказывали в научных изданиях: Рудник Б.Л., Абанкина Т.В., Романова В.В., Куштанова Е.В., Рубинштейн А.Я. и другие.

На современном этапе развития и качественного предоставления театральных услуг в России, все большее значение имеет эффективное расходование как полученных бюджетных средств, так и самостоятельно заработанных самими театрами. Проблема эффективного расходования определяет актуальность рассмотренных результатов исследования в рамках данной статьи. Отражены непосредственно результаты по театрам Минкультуры России, находящимся в ведении субъектов Российской Федерации и муниципальным театрам за период 2010–2013 гг. по 80 субъектам Российской Федерации из 83, за период 2014–2019 гг. по 82 субъектам Российской Федерации из 85.

Полученные результаты показали многократные различия в структуре бюджетных и внебюджетных поступлений театрам, различия подходов к расходованию этих поступлений, в том числе на развитие театров. Научная новизна и практическая значимость связана с использованием авторского подхода к проведению комплексного анализа и интерпретированию полученных результатов для дальнейшего решения проблем эффективности расходования средств региональными и муниципальными театрами, в том числе на их развитие.

Основная часть. Анализ поступления финансовых средств театрам

В 2019 году функционировал 671 театр всех ведомств, в том числе 637 театров Минкультуры России (94,9%). Комплексный анализ поступления и расходования средств театров проведен в отношении региональных и муниципальных театров, подведомственных Минкультуры России. Таких российских театров насчитывается 613, что составляет 91,4% от общего количества всех театров.

В среднем в 2019 году в Российской Федерации на 1 млн. жителей приходилось 4,6 театров (по данным ВЦИОМ в 2009 г. – 3,2), что меньше в несколько раз аналогичного показателя в странах ОЭСР (для сравнения: в Австрии - 24, в Швеции - 13,6, во Франции — 9,6).

Кроме того, необходимо отметить, что в 2017 году утратило силу Распоряжение

Правительства Российской Федерации от 03.07.1996 г. № 1063-р «О социальных нормативах и нормах», где были установлены нормативы и нормы для отраслей социальной сферы, включая театры [Балынин, 2015]. На протяжении долгих лет, в течение срока действия названного распоряжения и до настоящего времени установленные нормативы количества театров в России не соблюдались.

Для настоящей статьи анализ был разделен на несколько этапов, чтобы охарактеризовать и выявить существующие проблемы. На отдельных этапах анализа отражены его результаты за период с 2010 года по 2013 год и с 2017 года по 2019 год. Целесообразность такого временного периода для анализа было связано, во-первых, с тем, что 2014 год в России объявлен Президентом Годом культуры. Согласно Указу Президента Российской Федерации, он проводился с целью «привлечения внимания общества к вопросам развития культуры, сохранения культурно-исторического наследия и роли российской культуры во всём мире» и поэтому были направлены значительные объемы бюджетных ассигнований для развития региональных театров. Во-вторых, в период с 2015 года (объявлен Годом литературы) по 2016 год (объявлен Годом Российского кино), наблюдалось снижение бюджетных поступлений театрам, на которые также могли повлиять последствия санкций и снижение темпа роста экономики в стране¹.

На первом этапе были проанализированы совокупные поступления театрам из всех источников, динамика начиная с 2010 года по 2019 год показала следующее (рис.рис.1,2).



Источник: составлено авторами по данным Сервера отраслевой статистики Минкультуры России

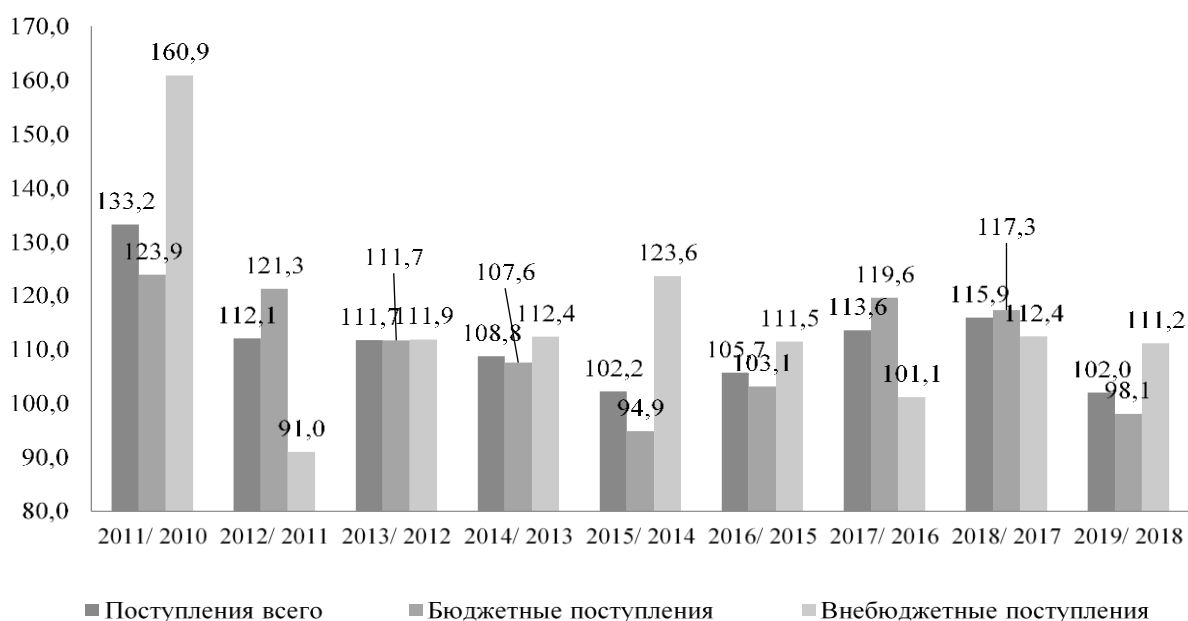
Рисунок 1 - Поступления театрам за период 2010-2019 гг. в разрезе источников, млрд руб.

¹ В 2016 году большинство региональных бюджетов было принято на один год, сокращены объемы бюджетных ассигнований на капитальные расходы.

1) Совокупные поступления в 2019 г. по сравнению с 2010 г. выросли почти в три раза с 27,4 млрд руб. до 79,2 млрд руб. (289,1%), рост наблюдался в течение всего исследуемого [Балынин, 2015].

2) В отношении основного источника поступлений – средств из бюджетов всех уровней (далее – бюджетные поступления) также отмечается положительная тенденция роста поступлений на 280,5%, соответственно с 20,5 млрд руб. (2010 г.) до 57,5 млрд руб. (2019 г.). Исключением являлись бюджетные поступления в 2015 г. и 2016 г. по сравнению с предыдущими, здесь наблюдается снижение направляемых бюджетных ассигнований (самое значительное в 2015 г. по сравнению с 2014 г. на 5,1% без учета индекса инфляции) [Балынин, 2015]. В целом расходы на культуру консолидированных бюджетов субъектов Российской Федерации выросли за весь период до 442,2 млрд руб., то есть более чем в два раза (221%).

3) Наряду с бюджетными поступлениями театры получают средства из внебюджетных источников² (далее – внебюджетные поступления). В 2019 году из всех внебюджетных источников получено 21,7 млрд руб. (рис.1), это более, чем в три раза больше по сравнению с началом исследуемого периода (2010 г.) Особенно необходимо выделить 2011 год, рост в сравнении с предыдущим 2010 годом составил 161%. Это вызвано тем, что в 2011 году Самарскому государственному академическому театру оперы и балета перечислены средства в виде благотворительного взноса в сумме 3,0 млрд руб. На рис. 2 наблюдается снижение темпов прироста поступлений театрам в 2012 году по этой причине.



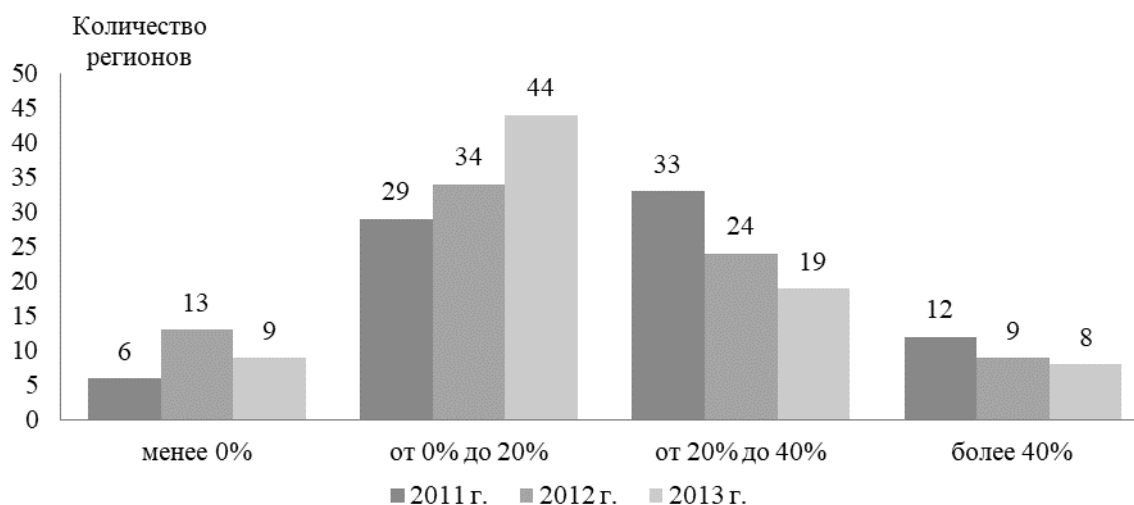
Источник: составлено авторами по данным Сервера отраслевой статистики Минкультуры России.

Рисунок 2 - Показатели темпов роста поступлений театров, в том числе бюджетных и внебюджетных поступлений

² Включают средства: от основных видов уставной деятельности (платные услуги), благотворительные и спонсорские вклады, от предпринимательской деятельности, от сдачи имущества в аренду.

Рассмотрим показатель средних значений поступления театров за период 2010-2013 гг. в разрезе регионов³. Среднероссийский показатель поступлений в номинальном выражении был равен в 2010 году – 203,7 млн. руб., в 2011 году – 289,5 млн. руб., в 2012 году – 302,6 млн. руб., в 2013 году – 347,3 млн. руб.

Что касается темпов прироста поступлений театрам по каждому субъекту Российской Федерации за период 2010-2013гг., они были распределены в зависимости от величины, результаты представлены на *рис.3*.



Источник: составлено авторами по данным Сервера отраслевой статистики Минкультуры России.

Рисунок 3 - Распределение субъектов Российской Федерации в зависимости от темпов прироста поступлений театрам за период 2010-2013 гг., %

В 2011 году по сравнению с 2010 годом самый высокий темп прироста поступлений отмечался в Самарской области⁴ (+603,8%). Также отмечен показатель в Астраханской области (+158,3%), значительный объем бюджетных средств был выделен Астраханскому Государственному музыкальному театру. Кроме того, довольно высокий прирост наблюдался в Ивановской области (+153,3%). В данном регионе резкий скачок поступлений связан с выделением в 2011 году Ивановскому областному драматическому театру бюджетных ассигнований на капитальный ремонт и реставрацию. Минимальный темп прироста поступлений в 2011 году зафиксирован в Архангельской области (-19,2%), что обусловлено получением бюджетных средств в предыдущем 2010 году Архангельским театром драмы им. Ломоносова на капитальный ремонт и реставрацию.

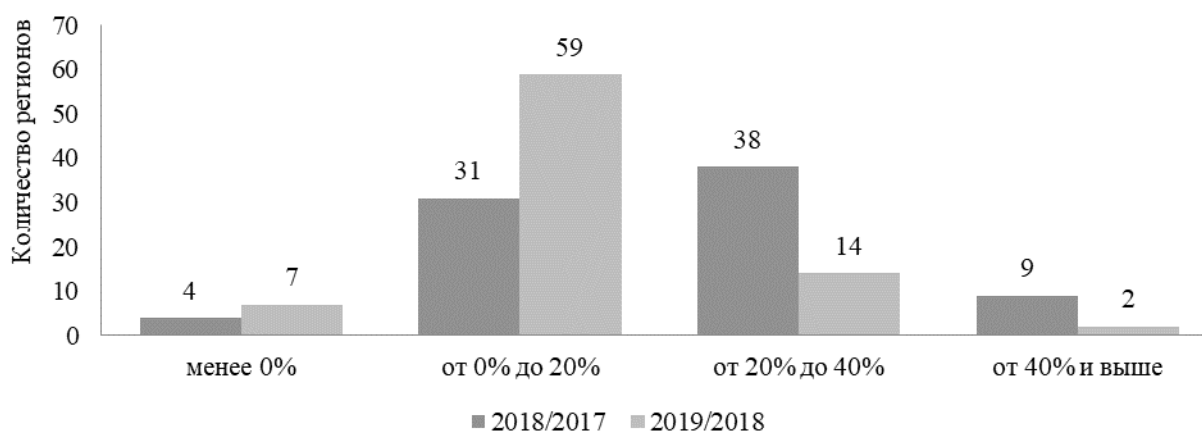
В 2012 году по сравнению с 2011 годом максимальный прирост отмечен в Удмуртской Республике (+231,3%), что обусловлено выделением бюджетных ассигнований на капитальный ремонт и реставрацию Государственному русскому драмтеатру Удмуртии. Наименьший прирост поступлений наблюдался в Самарской области (-78,4%) и Ивановской области (-48,6%), что связано с причинами, описанными выше.

³ Во избежание завышения среднего показателя, при его расчете были исключены показатели поступлений театров городов Москвы и Санкт-Петербурга.

⁴ За счет внебюджетных поступлений в форме благотворительных взносов.

Что касается 2013 года по сравнению с 2012 годом, то в большинстве субъектов Российской Федерации (63 из 80) наблюдался прирост поступлений в диапазоне от 0% до 40%, в 9 регионах (11,3% от общего числа) – их сокращение (т.е. менее 0%), в 8 (10%) – прирост поступлений был отмечен на уровне свыше 40%. При этом максимальный прирост был в Приморском крае⁵ (+137,9%), минимальный – в Удмуртской республике (-28,7%) и в Астраханской области (-30,0%). Кроме того, число регионов с приростом поступлений в театрах более 40% год от года снижалось. Так, в 2011 году их было 12, а к 2013 году стало 8 (снижение на 33%).

Далее отражены результаты темпов прироста поступлений театрам по каждому региону из 83-х за период с 2017 года по 2019 год (рис. 4).



Источник: составлено авторами по данным Сервера отраслевой статистики Минкультуры России.

Рисунок 4 - Распределение субъектов Российской Федерации в зависимости от темпов прироста поступлений театрам за период 2017-2019 гг., %

В 2018 году по сравнению с 2017 годом наибольший темп прироста поступлений отмечался в Республике Алтай (+132,4%). В регионе многократно увеличился объем вложенных средств в новые постановки (в 8 раз). Также отмечены высокие темпы прироста в Еврейской автономной области (+115,7%). Это связано с открытием в регионе с 2018 года Театра юного зрителя, до этого функционировал один театр в этом субъекте - Театр кукол. Наименьший темп прироста поступлений в 2018 году зафиксирован в Псковской области (-56,3%), что обусловлено получением бюджетных средств в предыдущем 2017 году региональными театрами средств на капитальный ремонт и реставрацию.

В 2019 году по сравнению с 2018 годом значительных отклонений не отмечалось. Так, относительно максимальный прирост был в Оренбургской области (+44%), это обусловлено с направлением средств на финансирование новых и капитально возобновленных постановок в театрах. Наименьший прирост поступлений наблюдался в Республике Алтай (-43,3%), что связано с вложением средств в предыдущем году.

Рассмотрим среднее значение поступления театров в разрезе регионов⁶. Среднероссийский

⁵ В 2013 году в этом регионе открылся Приморский краевой театр оперы и балета.

⁶ Во избежание завышения среднего показателя, при его расчете были исключены показатели поступлений театров городов Москвы и Санкт-Петербурга.

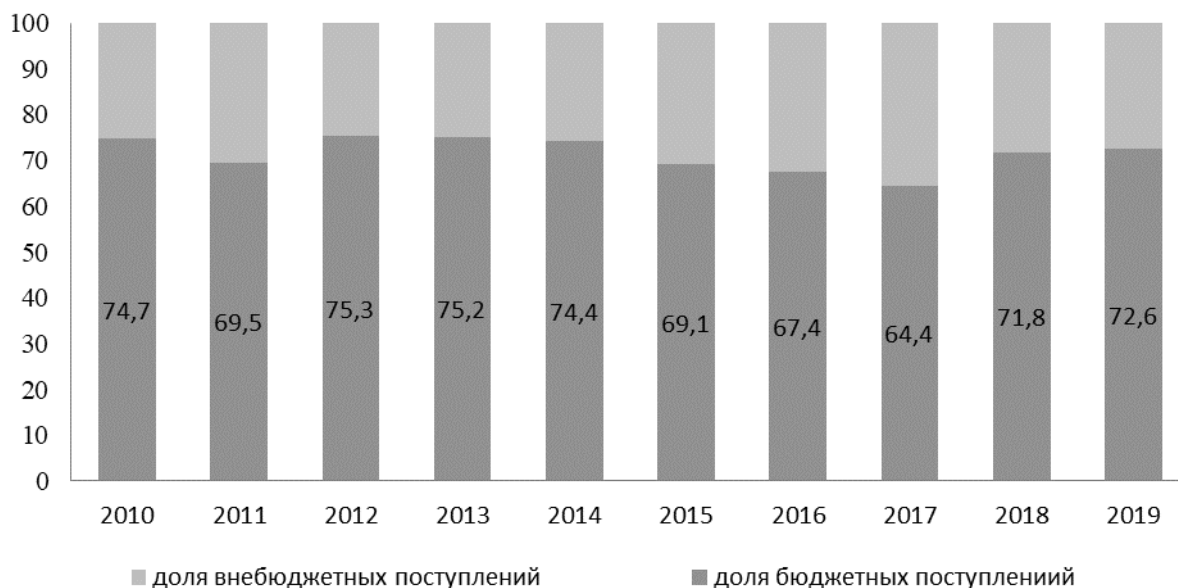
показатель поступлений в номинальном выражении был равен в 2010 году – 203,7 млн. руб., в 2011 году – 289,5 млн. руб., в 2012 году – 302,6 млн. руб., в 2013 году – 347,3 млн. руб. В свою очередь, средний показатель поступлений в реальном выражении в 2011 году составил 200,3 млн. руб., в 2012 году – 265,7 млн. руб., в 2013 году – 285,8 млн. руб. При этом рост средних величин в реальном выражении имел скачкообразную динамику. Так, в 2011 году по сравнению с 2010 годом он составил 128,9%, в 2012 году по сравнению с 2011 годом – 100,3%, в 2013 году по сравнению с 2012 годом – 107,4%.

Что касается среднероссийского показателя поступлений театрам за период 2017-2019 гг., то анализ показал следующее: в 2017 году по расчетным данным средний объем составлял 446,5 млн. руб., в 2018 году – 541,7 млн. руб., в 2019 году – 619,9 млн. руб. Отметим, что с начала анализируемого периода (2010 г.), он вырос в три раза, с 203,7 млн. руб. до 619,9 млн. руб.

Рассматривая структуру источников поступлений в театрах в номинальном выражении (рис.5), выделим основные моменты.

Бюджетные поступления в общем объеме всех поступлений в среднем по театрам в 2019 году составляли 72,6%, что меньше на 2,1 пп. по сравнению с 2010 годом (74,7%). Также высокий показатель был в 2012 г., (75,3%), 2013 г. (75,2%) и 2014 г.⁷ (74,4%) [2].

Соответственно внебюджетные поступления в среднем по театрам максимальных значений (более 30%) достигли в 2011 году – 30,5%, 2015 году- 30,9%, 2016 году – 32,6%, 2017 году – 35,6%.



Источник: составлено авторами по данным Сервера отраслевой статистики Минкультуры России.

**Рисунок 5 - Структура поступлений театров
в номинальном выражении за 2010-2019 гг., %**

⁷ 2014 год объявлен Годом культуры в России.

Наибольшая доля внебюджетных поступлений театров в общем объеме всех поступлений зафиксирована⁸:

- в 2010 году в Тюменской области (42,3%);
- в 2011 году в Самарской области (84,5%)⁹;
- в 2012 году в Хабаровском крае (54,3%);
- в 2013, 2014 и 2016 годах в Брянской области (35,3%, 46,3% и 42,5% соответственно);
- в 2015 и 2017 годах в Калужской области (39,5% и 40,2% соответственно);
- в 2017, 2018 и 2019 годах в г. Севастополе (40%, 36% и 39% соответственно);

Кроме вышеназванных регионов с высокой долей внебюджетных поступлений в 2010-2019 гг., отметим Ставропольский, Приморский и Пермский края, Владимирскую, Калининградскую, Кировскую, Иркутскую, Ивановскую и Нижегородскую области.

Отдельно хочется отметить Брянский областной театр драмы им. А.Н. Толстого, где на протяжении нескольких лет поступления из внебюджетных источников составлял и составляет почти половину всех поступлений.

С крайне низкой долей внебюджетных поступлений в исследуемом периоде необходимо выделить следующие регионы:

- 1) Республику Ингушетию в 2010, 2015, 2016, 2017 и 2018 годы (2,3%, 2,7%, 3%, 3%, 2,0% соответственно);
- 2) Чеченскую Республику в 2011, 2012, 2013 и 2014 годы, соответственно с показателями: 1,2%, 2,3%, 2,9% и 4%;
- 3) Республику Северная Осетия-Алания в 2019 году с долей в 2,2% всех поступлений театров.

Также в течение всего анализируемого периода низкая доля внебюджетных поступлений в структуре всех поступлений была отмечена в следующих субъектах Российской Федерации: Республиках Дагестан, Алтай, Адыгея и Калмыкия, Кабардино-Балкарской и Карачаево-Черкесской республиках, Магаданской области.

Особенно выделим Магаданскую область в связи с тем, что расчетный объем бюджетных поступлений театрам на душу населения на протяжении всего исследуемого периода был самым высоким в России [Ханова, 2017].

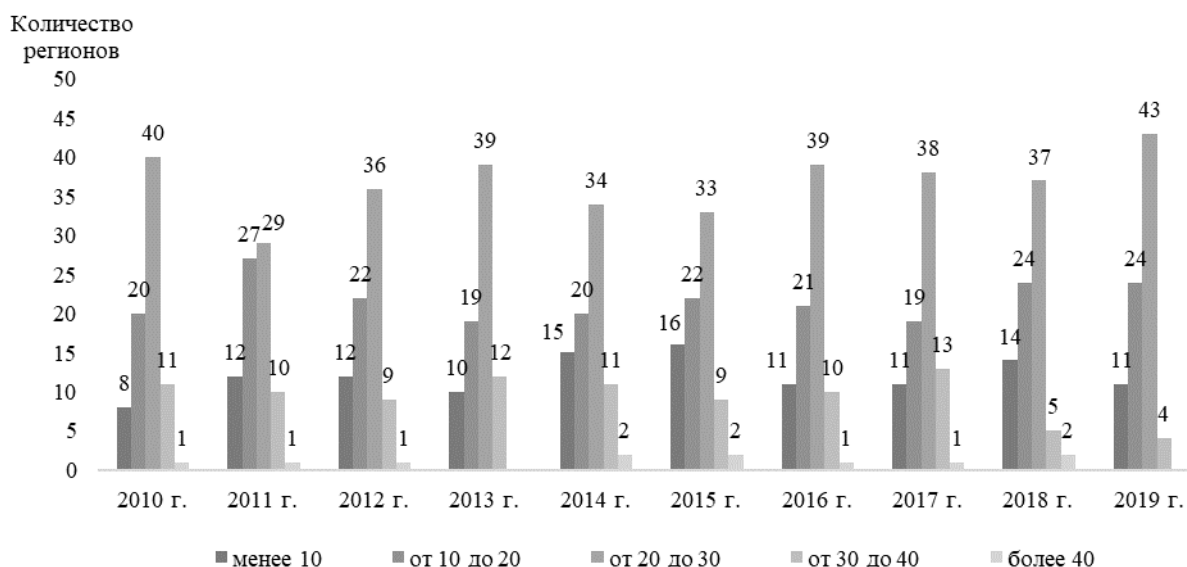
Отметим также Тюменскую область, где прослеживалось резкое снижение доли внебюджетных средств в общем объеме поступлений, хотя в 2010 году этот регион занимал лидирующую позицию - 42,3% всех поступлений, в 2011 году – 18,1%, в 2012 году – 14,0%, в 2013 году – 7,9%.

Следующим этапом в анализе внебюджетных поступлений было распределение субъектов Российской Федерации на пять равных групп в зависимости от доли внебюджетных поступлений в общем объеме поступлений театрам (*рис. б*). В результате было выявлено, что в основном внебюджетные поступления занимают третью часть всех поступлений в разрезе региональных и муниципальных театров. Необходимо отметить, что, руководствуясь Стратегией государственной культурной политики на период до 2030 года, «важнейшим условием обеспечения эффективности культурной политики является формирование условий

⁸ За исключением городов федерального значения Москва и Санкт-Петербург.

⁹ Ранее было сказано, что высокая доля сложилась в результате благотворительных поступлений в сумме 3,0 млрд руб. в Самарском государственном академическом театре опера и балета.

для постепенного увеличения внебюджетных источников финансирования». Это относится прежде всего к театрам.



Источник: составлено авторами по данным Сервера отраслевой статистики Минкультуры России.

Рисунок 6 - Распределение субъектов Российской Федерации в зависимости от доли внебюджетных поступлений в общем объеме поступлений театрам, %

Так как деятельность театров в субъектах Российской Федерации напрямую связана с оказанием государственных (муниципальных) услуг, то основным источником внебюджетных поступлений наряду с бюджетными, являются внебюджетные средства, полученные от основных видов деятельности. Поэтому в ходе анализа этот показатель был рассмотрен подробнее. Выделим основные моменты.

Во-первых, 60-68 регионов (75-83%) в разные годы имели свыше 80% средств, полученных от основных видов деятельности в общем объеме внебюджетных поступлений. При этом в разные годы почти в 30-ти регионах этот показатель был равен 100%. Выделим субъекты Российской Федерации, у которых указанная доля была наименьшей (менее половины):

- в 2010 году - Тульская область (31,1%), Хабаровский край (40,1%), Республика Карелия (46,9%);
- в 2011 году - Самарская область (5%)¹⁰;
- в 2012 году - Хабаровский край (41,9%);
- в 2013 году - Оренбургская область (23%);
- в 2014 году – Республика Алтай (0%);
- в 2015 году – Республика Саха (Якутия) (46,8%).

Необходимо отметить, что, начиная с 2016 года, доходы от основных видов уставной деятельности в общем объеме внебюджетных поступлений составляли от 60% и выше.

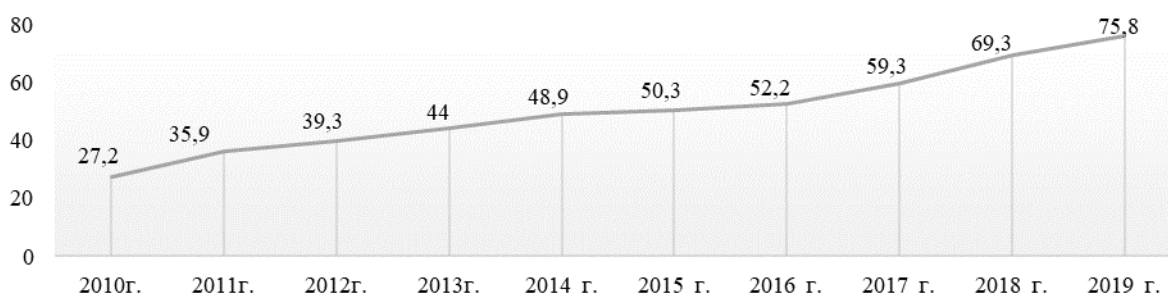
Во-вторых, чтобы охарактеризовать всю совокупность (в том числе по годам), в рамках комплексного анализа рассчитаны среднероссийские показатели: доли внебюджетных

¹⁰⁾ Как отмечалось ранее, низкая доля сложилась в результате значительных благотворительных поступлений в этом году.

поступлений в общем объеме поступлений и доли средств, полученных от основных видов деятельности в общем объеме поступлений. В результате за период с 2010 года по 2019 год: по первому показателю доля в среднем составила 25-30%, а по второму – 60-75%.

Анализ расходования финансовых средств театрами

В течение анализируемого периода прослеживалась положительная динамика роста использования финансовых средств из всех источников (далее - расходы). Отметим, что темп роста расходов в 2019 году по сравнению с 2010 годом в номинальном выражении составил 278,7%. Динамика всех расходов представлена на *рис. 7*.



Источник: составлено авторами по данным Сервера отраслевой статистики Минкультуры России.

Рисунок 7 - Расходы региональных и муниципальных театров Минкультуры России в номинальном выражении, млрд руб.

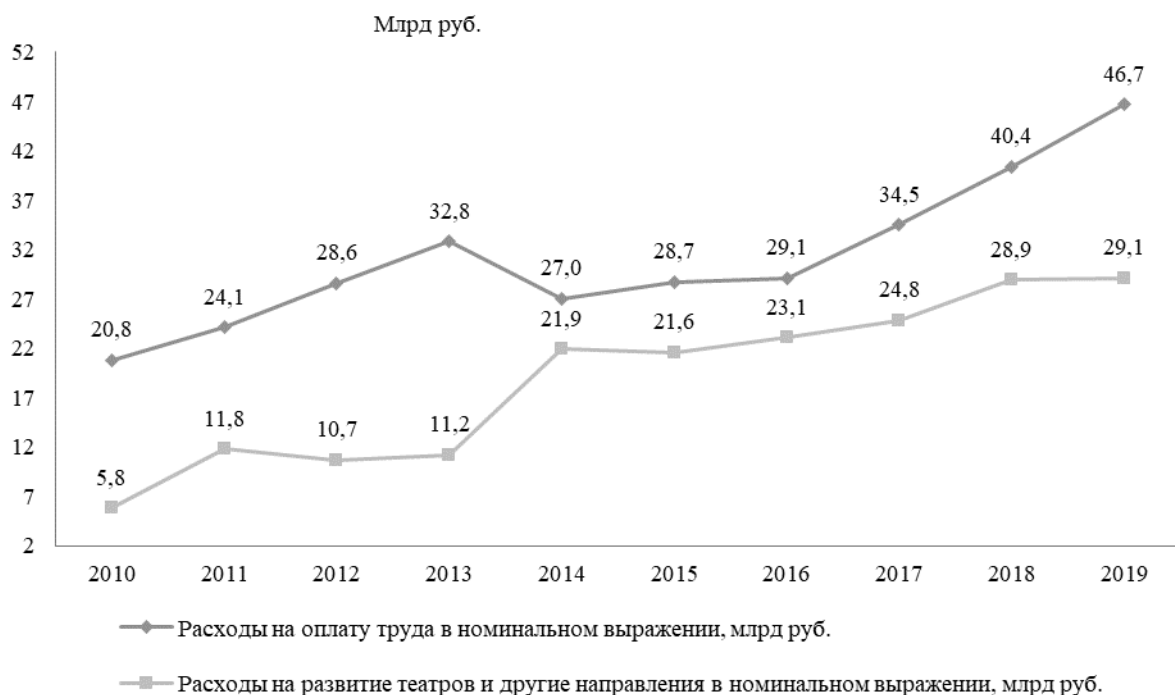
За весь период 2010-2019 гг. в среднем по годам театрами в регионах было освоено около 97% полученных средств. При этом расходы в театрах осуществлялись по-разному. В ряде субъектов Российской Федерации в разные годы было израсходовано менее 95% полученных средств из всех источников. За десять лет количество регионов, где складывалась такая ситуация стало больше. Так, в начале исследуемого периода в 2010 году регионов было 7 из 80 (8,8%), в 2019 году – 13 из 82 (15,8%). Отдельные регионы попали в этот список дважды и более раз.

Для более детальной картины освоения бюджетных и внебюджетных средств остановимся на некоторых расходах театров, которые представлены на *рис. 8*.

Основными являются расходы на оплату труда. Их удельный вес в общем объеме расходов театров в 2010 г. составлял 57,9%, в 2019 г. – 63% (*рис. 9*). В среднем это почти две трети всех расходов театров. При этом максимальный показатель доли наблюдался в 2010 году в Республике Адыгея (89,9%), в 2011 году – в Республике Дагестан (80,7%), в 2012 году – в Республике Калмыкия (89,6%), в 2017 году – Смоленская область (83%), в 2013 и 2018 году – Республике Тыва (86,5% и 82%, соответственно), в 2019 году – в Карачаево-Черкесской Республике (89,3%). По минимальному показателю доли выделим следующие регионы: в 2010 году - Кемеровская область (24,9%), в 2011 году - Самарская область (7,8%), в 2012-2013 гг. – Тюменская область (соответственно 18,4% и 11,6%), в 2017 году – Калининградская область (15%) и Псковская область (16%), в 2018 и 2019 годы - Владимирская область (37% и 35%, соответственно).

Расходы на оплату труда производились как за счет бюджетных средств, так и за счет собственных средств (внебюджетных источников) театров, их доля составляла в разные годы в

среднем до 20% в объеме расходов на оплату труда.



Источник: составлено авторами по данным Сервера отраслевой статистики Минкультуры России.

Рисунок 8 - Расходы на оплату труда, развитие и другие направления в номинальном выражении за период 2010-2019 гг., млрд руб.

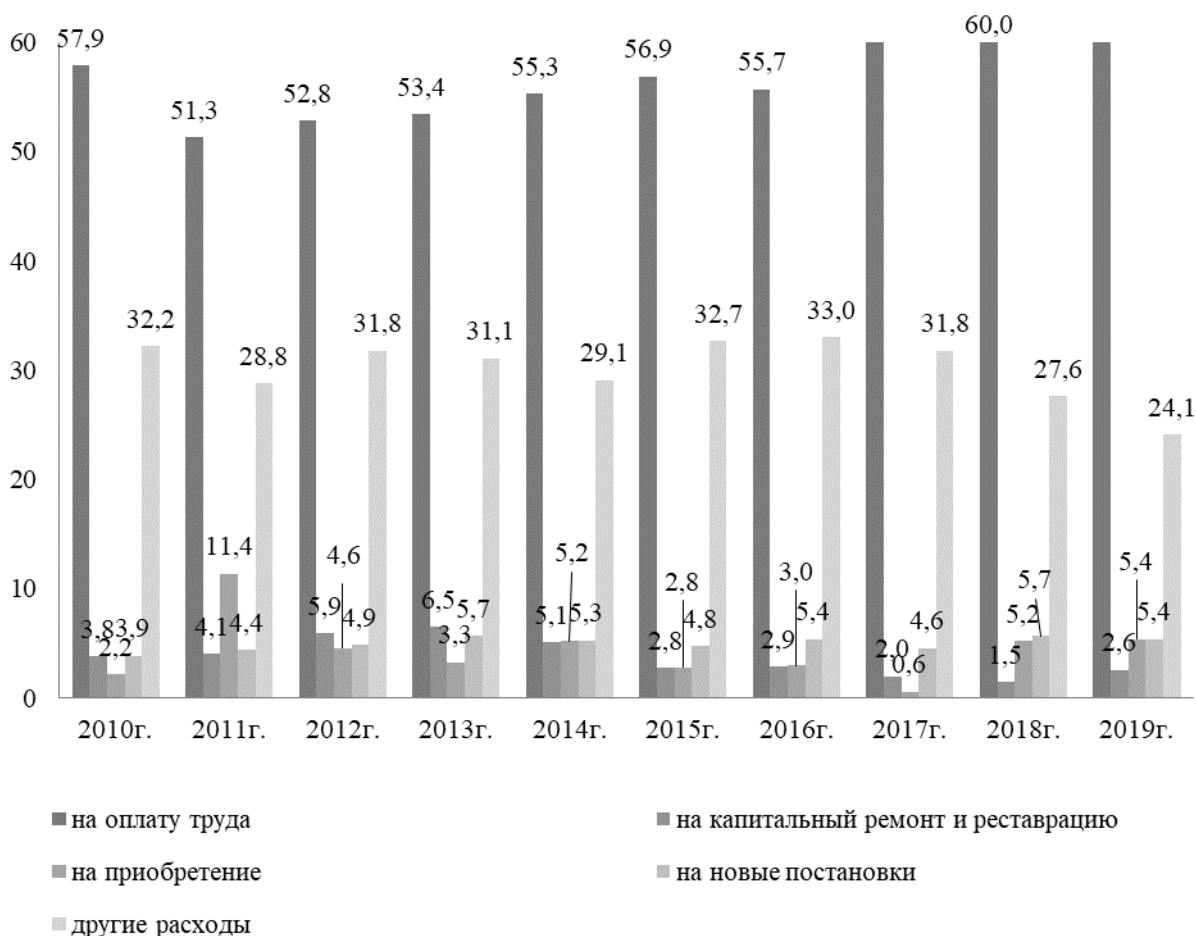
Кроме того, необходимо отметить отдельные регионы, где доля собственных средств театров в общем объеме расходов на оплату труда имела высокие значения (более 30%). Это республика Татарстан, Приморский край, города федерального значения Москва, Севастополь, Санкт-Петербург, Ростовская, Калужская, Московская, Саратовская и Ярославская области. При этом в театрах г. Севастополя, Калужской и Саратовской областях показатели доли внебюджетных поступлений в общем объеме всех поступлений имеют лидирующие позиции в разные годы.

Структура расходов театров и ее изменение на протяжении исследуемого периода представлена на *рис. 9*.

В рамках изучения расходов театров, направляемых на развитие, были проанализированы совокупные расходы на капитальный ремонт и реставрацию, приобретение и новые постановки. Удельный вес расходов на развитие в общем объеме расходов театров по регионам на протяжении анализируемого периода заметно варьировался. Так, в 2010 году он составил 10%, в 2011 году – 19 %, в 2012 году – 15,5%, в 2013 году – 16%, в 2014 году – 15%, в 2015 и 2016 годах – 11%, в 2017 году – 8%, в 2018 и 2019 годах - 13%. В целом на протяжении всего исследуемого периода на развитие направлялось более 10 % всех расходов, за исключением 2017 года. Чтобы охарактеризовать расходы на развитие, остановимся на каждой из статей расходов в отдельности.

Доля расходов на капитальный ремонт и реставрацию с начала исследуемого периода росла в среднем по регионам до 2013 года (с 3,8% в 2010 г. до 6,5% в 2013 г.). В последующие годы

данные расходы снижались вплоть до 2019 года (2,6%), при этом сами совокупные расходы, как и поступления, увеличивались (рис.9). Возможно, это связано с ростом расходов на оплату труда основных работников театров, которое связано с исполнением майских указов Президента.



Источник: составлено авторами по данным Сервера отраслевой статистики Минкультуры России.

Рисунок 9 - Структура расходов театров за период 2010-2019 гг., %

Удельный вес собственных средств театров в общем объеме расходов на капитальный ремонт и реставрацию в среднем в разные годы исследуемого периода составил от 2% до 20%. Однако, надо отметить тот факт, что в отдельных регионах театры получают целевые субсидии на капитальный ремонт, не вкладывая собственных средств (например, в 2019 году регионов было 22 из 83). А в отдельных театрах субъектов Российской Федерации капитальный ремонт осуществляется исключительно за счет собственных средств. Выделим эти регионы в 2019 году: Республика Марий Эл, Удмуртская Республика, Курская, Тамбовская, Курганская и Ивановская области.

Что касается расходов на приобретение оборудования, то их доля в общем объеме всех расходов театров на протяжении всего анализируемого периода была различной (рис.9). Минимальное значение отмечалось в 2017 году – 0,6% всех расходов театров, а максимальное – в 2011 году (11,4%) (рис.9). Удельный вес расходов за счет собственных средств в общем объеме расходов на приобретение оборудования в течение 2010-2019 гг. также варьировался и

в среднем составил от 3% до 20%. Отдельно отметим Самарскую область, где в 2011 году Самарским государственным академическим театром опера и балета было израсходовано на эти цели 3,0 млрд руб. внебюджетных поступлений за счет полученных благотворительных взносов.

Специфическими расходами на развитие театров являются расходы на новые постановки. Их доля в общих расходах театров с начала анализируемого периода выросла с 3,9% в 2010 г. до 5,4% в 2019 г. (рис.9). Особенно хочется отметить в исследуемом периоде театры следующих регионов, где направлялись более 10% всех расходов театров: Пермский и Забайкальский края, Республика Алтай, Владимирская, Вологодская, Псковская и Ярославская области, Еврейская автономная область.

При этом доля собственных средств в этих расходах в среднем составляла 25- 33%. Некоторые регионы на новые постановки расходовали собственные средства в полном объеме, например, Еврейская автономная область. В целом по этому направлению расходов на развитие театров во всех регионах направляется больше, чем по другим направлениям (кроме оплаты труда), что является особенно важным фактором развития театральной деятельности в регионах России.

Заключение

Таким образом, в результате проведенного анализа поступлений (в разрезе источников) в 2010-2019 гг., выявлено следующее.

Во-первых, практически все регионы – лидеры по поступлениям из всех источников, имеют те же лидирующие позиции по бюджетным поступлениям. Это подтверждается тем, что в театрах, оказывающих платные государственные (муниципальные) услуги, основным источником поступлений на протяжении всего исследуемого периода являлись и являются бюджетные ассигнования (70-85%).

Во-вторых, количество театров в регионах не всегда является определяющим фактором при выделении им бюджетных средств. Это говорит, об уникальном положении тех или иных театров, либо наличие других объективных факторов, влияющих на финансирование театров в конкретном субъекте Российской Федерации.

В-третьих, основным внебюджетным источником поступлений в театрах являлись средства, полученные от основных видов деятельности. При этом доля данных средств в общем объеме всех поступлений театрам составляла в среднем по регионам до 20%.

Таким образом, результаты анализа показали многократное изменение в объемах поступлений театрам за десять лет. Значительные изменения поступлений связаны, прежде всего, с выделением бюджетных ассигнований на развитие театров (например, капитальный ремонт и реставрацию, новые постановки). Также повышение заработной платы основному персоналу театров на основании исполнения майских Указов Президента России способствовало направлению как средств из бюджетов, так и некий стимул для зарабатывания собственных внебюджетных средств и получения дополнительных источников финансирования. Кроме того, в целом по регионам рост в объемах поступлений театрам в разные годы сложились в результате реструктуризации их региональной театральной сети.

Что касается эффективности расходования полученных средств театрами в 2010-2019 гг. отметим следующее.

Во-первых, в среднем по годам театрами в регионах израсходовано около 97% от

поступивших средств. Однако, в некоторых регионах расходы составили менее 95%, в том числе сюда можно отнести возвраты по целевым субсидиям.

Во-вторых, поступившие средства театры во всех субъектах Российской Федерации осваивали по-разному: как по самим статьям затрат, так и по источникам поступлений. Например, расходы на капитальный ремонт и реставрацию (в среднем 3,5% всех расходов) осуществлялись за счет собственных источников менее чем половиной театров и составляли около 2%-20% в общем объеме этих расходах. Это говорит о том, что, получая целевые субсидии из бюджетов всех уровней, театры практически не вкладывали собственных средств в свою инфраструктуру.

В-третьих, в целом на развитие по годам направлялось менее 15% всех расходующихся средств, а на заработную плату - более 53% (в 2019 году – 62,5%).

Таким образом, при определении направлений и мер повышения эффективности расходов театров в субъектах Российской Федерации авторы предлагают дифференцированный подход к эффективности расходов в театральной сфере. Уровень эффективности в регионах в значительной степени зависит от объективных, внешних по отношению театральному искусству факторов [9]. К ним относятся: плотность населения региона, урбанизация, его географическое расположение и обусловленные им природно-климатические условия, финансовые возможности региона, плотность автомобильных дорог и некоторые другие факторы. Действие этих объективных факторов, а также субъективных приводит к многократным различиям в эффективности расходов театров в субъектах Российской Федерации. Также необходимо учитывать уникальность театров каждого региона, и, прежде всего, национально-культурные особенности.

Библиография

1. Театр // Театральная энциклопедия (под ред. А. П. Маркова). — М.: Советская энциклопедия, 1961—1965. — Т. 5.
2. Абанкина Т. В., Куштанина Е. В., Романова В. В., Рудник Б. Л. Государственная поддержка культуры в России / Науч. ред.: Б. Л. Рудник. М.: Издательский дом НИУ ВШЭ, 2014.
3. Бальнин И.В. Финансовое обеспечение социальной сферы в Российской Федерации: ключевые ориентиры, проблемы и пути решения // Экономические исследования. 2015. №4. С.4.
4. Бальнин И.В. Финансовое обеспечение культуры и кинематографии в Российской Федерации в 2008-2020 гг. // Аудит и финансовый анализ. 2015. № 2. С.213-217.
5. Ксынкина Г.М., Николаенко Е.А., Романова В.В., Рудник Б.Л., Ханова Л.М. Анализ бюджетного финансирования социально-культурной сферы // НИУ «Высшая школа экономики»; под ред. Б.Л. Рудника, В.В. Романовой. М.: Изд. дом ГУ-ВШЭ, 2016.
6. Рудник Б. Л., Куштанина Е. В. О нормативном финансировании организаций исполнительских искусств. Экспертный анализ. // Вопросы государственного и муниципального управления. 2016. № 4. С. 165-178.
7. Мониторинг хода реализации Федерального закона от 08.05.2010 N 83-ФЗ в части определения субъектами Российской Федерации нормативных затрат, связанных с оказанием государственных услуг / НИУ «Высшая школа экономики»; Ин-т управления гос. ресурсами; под ред. Б.Л. Рудника, Н.В. Лисина. - М.: Изд. дом Высшей школы экономики, 2013 г. - 92 с.
8. Ханова Л.М. Улучшение бюджетного финансирования деятельности театров в регионах России как средство повышения культурного уровня россиян // Экономика. Налоги. Право. – 2017. – №5. – С. 91-101.
9. Rubinstein A., Baumol W., Baumol H. (1992) On the Economics of the Performing Arts in the USSR and the USA: A Preliminary Comparison of the Data. In: Towse R., Khakee A. (eds) Cultural Economics. Springer, Berlin, Heidelberg.
10. Lola Dodohonovna Sanginova, Karina Yurevna Bagratuni, Mariya Vladimirovna Belyaeva, Lyubov Munirovna Khanova, Elena Vladimirovna Sinitsyna. Mathematical modeling of long-term economic and financial security of the state in the context of demographic decline // International Journal of Pure and Applied Mathematics -Volume 119 No. 17 2018, 1465-1469
11. Официальный сайт Казначейства России/ Исполнение бюджетов/ Консолидированные бюджеты субъектов Российской Федерации и бюджетов территориальных государственных внебюджетных фондов. – Электронный

ресурс. - Режим доступа: <https://roskazna.ru/ispolnenie-byudzhetrov/konsolidirovannye-byudzhety-subektov/>. Дата обращения: 20.05.2020.

12. Сервер отраслевой статистики Минкультуры России/ Основные показатели отрасли/ Статистические данные по видам учреждений культуры, искусства и образования. – Электронный ресурс. - Режим доступа: <https://stat.mkrf.ru/indicators/>. Дата обращения: 07.04.2020.

Expert analysis of receipts and efficiency of spending of funds of theaters in the regions of Russia

Lyubov' M. Khanova

Senior lecturer,
Department of public Finance,
Financial University under the Government of the Russian Federation,
49 Leningradsky Ave., Moscow, 125993, Russian Federation;
Expert,
Center for the public sector of the economy,
Institute of public resource management,
national research University
Higher school of Economics,
20 Myasnitskaya str., Moscow, 101000, Russian Federation;
e-mail: lmhanova@fa.ru

Tat'yana B. Terekhova

Senior lecturer,
Department of public Finance,
Financial University under the Government of the Russian Federation,
49 Leningradsky ave., Moscow, 125993, Russian Federation;
e-mail: tbterekhova@gmail.com

Abstract

The article deals with topical issues of receipts and expenditures of funds of theaters in the regions of Russia. A comprehensive analysis for the period from 2010-2019 of the main sources of income, the main areas of expenditure, including expenditures on the development of theaters, is given. The problem of effective spending determines the relevance of the research results considered in this article. Based on the analysis, conclusions are made, and directions for improving the efficiency of theater expenses are proposed.

For citation

Khanova L.M., Terekhova T.B. (2020) Ekspertnyi analiz postuplenii i effektivnosti raskhodovaniya sredstv teatrov v regionakh Rossii [Expert analysis of receipts and efficiency of spending of funds of theaters in the regions of Russia]. *Ekonomika: vchera, segodnya, zavtra* [Economics: Yesterday, Today and Tomorrow], 10 (5A), pp. 546-561. DOI: 10.34670/AR.2020.26.30.073

Keywords

Theaters, budget financing of theaters; extra-budgetary revenues of theaters, expenses for theater development, economic efficiency.

References

1. Theater // Theater encyclopedia (edited by A. p. Markov). - Moscow: Soviet encyclopedia, 1961-1965. - Vol. 5.
2. Abankina T. V., Kushtanina E. V., Romanova V. V., Rudnik B. L. State support of culture in Russia / Scientific ed.: B. L. Rudnik. M.: Publishing house of THE higher school of Economics, 2014.
3. Balynin I. V. Financial support of the social sphere in the Russian Federation: key guidelines, problems and solutions // Economic study. 2015. no. 4. P. 4.
4. Balynin I. V. Financial support of culture and cinematography in the Russian Federation in 2008-2020. audit and financial analysis. 2015. no. 2. C. 213-217.
5. Ksinkina G. M., Nikolaenko E. A., Romanova V. V., Rudnik B. L., Khanova L. M. Analysis of budget financing of the socio-cultural sphere // higher school of Economics; ed. by B. L. Rudnik, V. V. Romanova. M.: Publishing house of the higher school of Economics, 2016.
6. Rudnik B. L., Kushtanina E. V. on normative financing of performing arts organizations. Expert analysis. // Issues of state and municipal administration. 2016. no. 4. Pp. 165-178.
7. Monitoring of the implementation of the Federal law of 08.05.2010 N 83-FZ in terms of determining by the subjects of the Russian Federation the standard costs associated with the provision of public services / HIGHER school of Economics; state management Institute. resources; ed. by B. L. Rudnik, N. V. Lisin. - Moscow: Publishing house of the Higher school of Economics, 2013-92 p.
8. Khanova L. M. Improving budget financing of theaters in the regions of Russia as a means of increasing the cultural level of Russians //Economy. Taxes. Pravo. - 2017. - No. 5. - P. 91-101.
9. Rubinstein A., Baumol W., Baumol H. (1992) On the Economics of the Performing Arts in the USSR and the USA: A Preliminary Comparison of the Data. In: Towse R., Khakee A. (eds) Cultural Economics. Springer, Berlin, Heidelberg.
10. Lola Dodohonovna Sanginova, Karina Yurevna Bagratuni, Mariya Vladimirovna Belyaeva, Lyubov Munirovna Khanova, Elena Vladimirovna Sinitsyna. Mathematical modeling of long-term economic and financial security of the state in the context of demographic decline //International Journal of Pure and Applied Mathematics -Volume 119 No. 17 2018, 1465-1469
11. Official website of the Russian Treasury/ Budget execution/ Consolidated budgets of the subjects of the Russian Federation and budgets of territorial state extra-budgetary funds. – Electronic resource. - Mode of access: <https://roskazna.ru/ispolnenie-byudzhetrov/konsolidirovannye-byudzhety-subektov/>. Date of access: 20.05.2020.
12. Server of industry statistics of the Ministry of culture of Russia/ Main indicators of the industry/ Statistical data on types of cultural, art and educational institutions. – Electronic resource. - Mode of access: <https://stat.mkrf.ru/indicators/>. Date of access: 07.04.2020.