

УДК 33

DOI: 10.34670/AR.2023.89.14.046

Регулирующее воздействие на предпринимательскую среду в условиях обеспечения устойчивого развития

Юнусов Ильдар Альбертович

Доцент кафедры экономической теории и управления ресурсами,
Казанский национальный исследовательский технический университет,
420111, Российская Федерация, Казань, ул. К. Маркса, 10;
e-mail: kai@kai.ru

Аннотация

Малое предпринимательство способно обеспечить устойчивое развитие российской экономики. Однако, вся история формирования современной предпринимательской среды обусловлено перманентными негативными тенденциями. Предпринимательская среда нуждается в регуляторном воздействии со стороны государства, в целях обеспечения устойчивого развития. Автор приходит к выводу, что предпринимательскую среду в Российской Федерации можно оценить как негативную. Либеральная модель российской экономики вызвала падение промышленного производства, роста безработицы, особенно в промышленности. Инфляция привела к снижению покупательной способности населения и изменению структуры потребительских расходов. Российская экономика оказалась уязвимой перед глобализационными вызовами. Изменение внешних обстоятельств приводят к падению курса национальной валюты по отношению к основным валютам. Из-за большой доли импортной продукции в розничном товарообороте это приводит к росту индекса потребительских цен. Также негативное влияние на предпринимательскую среду оказывает рост доли сетевых розничных магазинов в розничном товарообороте. Поставленные Национальным проектом «Малое и среднее предпринимательство и поддержка индивидуальной предпринимательской инициативы» целевые показатели не были достигнуты.

Для цитирования в научных исследованиях

Юнусов И.А. Регулирующее воздействие на предпринимательскую среду в условиях обеспечения устойчивого развития // Экономика: вчера, сегодня, завтра. 2023. Том 13. № 7А. С. 417-426. DOI: 10.34670/AR.2023.89.14.046

Ключевые слова

Предпринимательство, регулирование, предпринимательская среда, регулирующее воздействие, экономика.

Введение

Предпринимательская среда в классическом представлении – это совокупность внешних и внутренних факторов, воздействующих на хозяйствующих субъектов. При анализе внешних факторов следует рассматривать совокупность факторов прямого и косвенного воздействия.

К факторам прямого воздействия, как правило относят конкурентов, поставщиков, потребителей, посредников и государственные органы.

К факторам косвенного воздействия – демографию, экономическую ситуацию, научно-технический прогресс, политическую ситуацию, законодательство, международную обстановку, культуру.

Основная часть

Субъекты малого предпринимательства в условиях либеральной модели экономики оказались в уязвимом положении. В течении 25 лет в период с 1990 г. по 2014 г., в Российской Федерации, предпринимательская среда формировалась под активным влиянием глобализации и либеральной модели рыночной экономики. Предпринимательская среда Российской Федерации формировалась неблагоприятных условиях. Источником формирования предпринимательской среды в РФ, можно считать закон РСФСР от 25 декабря 1990 года № 445-1 «О предприятиях и предпринимательской деятельности». В Законе было закреплено определение предпринимательской деятельности. Основопологающим аспектом предпринимательской деятельности заложено осуществление самостоятельной деятельности на свой риск и имущественную ответственность.

Большую роль в формировании российской предпринимательской среды современной России сыграл Указ Президента РСФСР «О мерах по либерализации цен» от 2 января 1992 г. Либерализация привела к негативным последствиям для экономики.

Таблица 1 - Численность занятого населения (тыс. человек) [Российский статистический ежегодник, 1994, 61]

	1970	1975	1980	1985	1990	1991	1992	1993
Всего занято в экономике	62620	67967	73275	74937	75286	73809	72032	70852

В период с 1970 г. по 1990 г. в РСФСР была зафиксирована численность занятого населения. В 1990 г. численность занятого населения на 20,2% была выше показателя 1970 г. В 1993 г. численность занятых снизилась на 6% по сравнению с 1990 г.

Был зафиксирован рост безработицы и неполной занятости. Согласно данным статистического ежегодника «Российская Федерация в 1992 г.» по состоянию на 1 января 1992 г. было зарегистрировано 61876 безработных, по состоянию на 1 декабря 1992 г. – 202879, на 1 января 1993 г. – 577725, на 1 июля 1993 г. – 717108. Российская Федерация в 1992 году (Статистический ежегодник) Москва. Республиканский информационно-издательский центр. 1993 [Российская Федерация в 1992 году..., 1993, 132] Либерализации экономики наибольшее негативное влияние оказало на промышленность. Это сказалось на работниках. В 1 полугодии численность лиц, находившихся по инициативе администрации в отпусках без сохранения или с частичным сохранением заработной платы, составляло 2271,9 тыс. человек, или 11,9% от списочной численности [там же, 146]. Число лиц, работавших по инициативе администрации

неполный рабочий день или неполную рабочую неделю в промышленности на 1 апреля 1993 г. составляли 746,9 тыс. человек, а по состоянию на 1 июля 1993 г. этот показатель составлял – 771 тыс. человек (4% от списочной численности) [там же]. В 1992 г. численность граждан, обратившихся по вопросу трудоустройства обратившихся, составило 2437,6 тыс. человек, рост 164,6% по сравнению с 1991 г. За 1992 г. потребность предприятий в работниках, заявленная в органы службы занятости, сократилась в 2,8 раза и к концу года составила 306,9 тыс. человек [там же, 147].

Вследствие неоднократного повышения цен на продукты питания, непродовольственные товары, все виды платных услуг, оказываемых населению, структура денежных расходов резко меняется: растет доля расходов на питание, удержанных налогов, а доля остальных групп расходов снижается. В 1992 г. расходы населения на покупку продуктов питания возросли в 11,4 раза по сравнению с 1991 г. и составили на семью 3298,6 руб. в месяц.

Высокий уровень цен и ограниченность семейного бюджета переориентировали спрос населения на приобретение продуктов питания. Однако в результате роста цен за период I квартал – IV квартал 1992 г. расходы населения на непродовольственные товары увеличились в среднем на члена семьи на 5599 руб., или в 6,5 раза. По данным Росстата индекс потребительских цен на товары и услуги в декабре 1991 г. к декабрю 1990 г. составил 260,4%, в декабре 1992 г. этот показатель составил – 2608,84%. В 1990 г. из совокупного дохода на питание было израсходовано 28,2% (на непродовольственные товары – 35,6%), в 1991 г. расходы на питание составили 33% (на непродовольственные товары – 37,8%), в 1992 г. расходы на питание составили 39,8% (на непродовольственные товары – 31,8%). В 2022 г. доля расходов на продовольственные товары 38,05% (на непродовольственные товары – 35,63%).

В связи с либерализацией цен резко поднялись тарифы на услуги. Затраты населения на культурно-бытовые услуги, полученные в 1992 г., составили 6507 руб. в среднем на семью и увеличились по сравнению с 1991 г. в 7,4 раза [там же, 161].

Ухудшение экономической ситуации негативно сказалось на индексе физического объема розничной торговли.

**Таблица 2 - Индексы физического объема розничного товарооборота.
(1985=100) [Российский статистический ежегодник, 1994, 187]**

	1986	1990	1991	1992	1993
Розничный товарооборот всего	99,5	127	118	76	77
продовольственные товары	93	110	107	69	66
непродовольственные товары	107	148	129	84	90

Либерализация цен резкий рост индекса потребительских цен оказало влияние на индексы физического объема розничного товарооборота. В 1992 г. индекс физического объема розничного товарооборота снизился на 24% по сравнению с 1985 г. При этом, индекс физического объема товарооборота продовольственных товаров снизился на 31% по сравнению с 1985 г.

В 1992 г. велась активная работа по приватизации предприятий. В течение 1992 г. перешло полностью или частично в частную собственность свыше 46 тыс. предприятий различных отраслей народного хозяйства, из них почти половина в IV квартале. В общем числе приватизированных предприятий 76% составляли мелкие предприятия муниципальной собственности, две трети из них относились к сфере торговли и службы быта [Российская Федерация в 1992 году..., 1993, 66]. В 1992 г. из общего числа приватизированных предприятия

розничной торговли составляли 40,7%, предприятия бытового обслуживания населения – 23,9% [там же, 67]. В 1992 г. из общего числа промышленных предприятий 47,4% приходилось на частную собственность. [там же, 68]. На 1 июля 1993 г. общее число приватизированных предприятий розничной торговли достигло 26,2 тыс. (15% от числа предприятий, находившихся в государственной собственности на 1 января 1992 г.), общественного питания – 6,5 тыс. (5% от числа предприятий находившихся в государственной собственности на 1 января 1992 г.), бытового обслуживания населения – 16,1 тыс. (13% от числа предприятий находившихся в государственной собственности на 1 января 1992 г.) [там же, 74].

По состоянию на 1 января 1993 г. в сфере малого предпринимательства было занято 3729,8 тыс. человек. Из общего числа малых предприятий основная доля приходилась на частные индивидуальные предприятия – 35,6% от общего числа малых предприятий (962,6 тыс. человек занятых), хозяйственные общества и товарищества – 31% (1206,9 тыс. человек занятых).

На 1 января 1993 г. насчитывалось 146021 малых предприятий, в том числе:

- промышленности – 25244;
- строительства – 32953;
- торговли и общественного питания – 30540;
- оказывающих посреднические услуги – 10636;
- науки и научного обслуживания – 12008 [там же, 76].

В последующие годы основную долю малых предприятий составляли предприятия торговли и общественного питания. В 1997 г. число малых предприятий торговли и общественного питания составляло 359357 (42,7% от общего числа малых предприятий), в 1998 г. – 372838 (43,3%), в 1999 г. – 386110 (44,5%), в 2000 г. – 399654 (44,9%) [Российский статистический ежегодник, 2000, 284]. Рост числа малых предприятий розничной торговли и общественного питания по сравнению с 1993 г. составил 1308,62%.

**Таблица 3 - Удельный вес малых предприятий в общем числе предприятий
1995-2000 гг.**

Год	Число организаций на конец года, тыс.	Число малых предприятий на конец года, тыс.	Удельный вес малых предприятий в общем числе предприятий, %
1995	2250	877,7	39
1996	2505	841,7	33,6
1997	2727	861,1	31,6
1998	2901	868	29,9
1999	3106	890,6	28,7
2000	3346	879,3	26,3

По данным Росстата.

Как видно из данных таблицы 3, удельный вес малых предприятий в общем объеме предприятий имеет тренд к снижению. В 1995 г. удельный вес малых предприятий в общем объеме предприятий составляла 39%, в 2000 г. этот показатель составлял 26,3%.

После кризиса 1998 г. Правительство РФ под председательством Примакова Е.М. предприняло ряд шагов по улучшению экономической ситуации. Эти мероприятия принесли свои позитивные результаты. В 2000 г. уровень безработицы в РФ составлял 10,6%, в 2002 г. – 7,9%. Резкий скачок безработицы наблюдался после финансового кризиса 2008 г. В 2008 г. уровень безработицы составлял 6,2%, а в 2009 г. – 8,3%. После событий на Украине в 2014 г.

был зарегистрирован небольшой рост уровня безработицы. В 2014 г. уровень безработицы составлял 5,2%, а в 2015 г. – 5,6%. В 2020 г. в период пандемии COVID-19 наблюдался рост безработицы до 5,8%, против 4,6% в 2019 г.

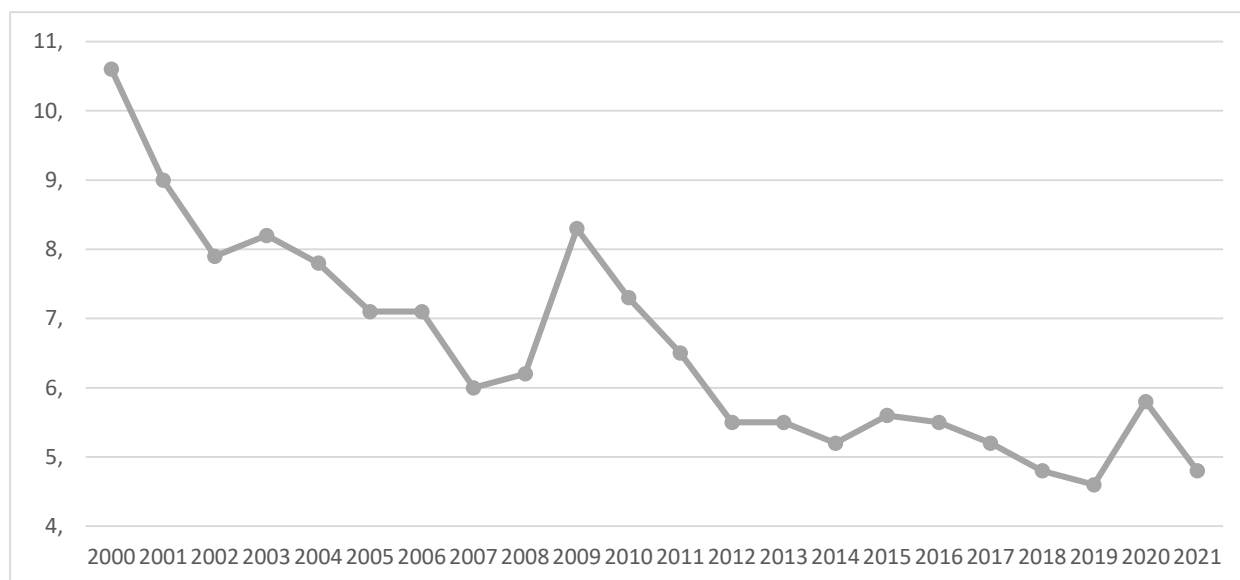


Рисунок 1 - Уровень безработицы в РФ по методологии МОТ [Федеральная служба государственной статистики, www]

Стоит отметить, что рост уровня безработицы сопровождался ростом инфляции. В 2008 г. уровень инфляции составлял 13,28% (в 2007 – 11,87%), в 2014 г. – 11,36% (в 2013 г. – 6,45%), в 2020 г. – 4,9% (в 2019 – 3%).

События, которые происходят с 2014 г., начали формировать новую реальность для российского бизнеса. Насильственная смена власти на Украине и последующие санкции в отношении российской экономики поставили перед Правительством РФ новые вызовы. Санкционное давление было направлено на ограничение доступа к международным кредитным деньгам, ограничение обмена технологиями. Эти меры носили явно антиглобализационный характер. Это привело к падению экспорта в 2014 г. на 5,4% по сравнению с 2013 г., в 2015 г. падение составило 30,93% по сравнению с 2014 г. В 2015 г. экспорт снизился на 34,69% по сравнению с 2013 г. Они обострили проблему зависимости российской экономики от импорта, особенно от импорта высокотехнологической продукции, автомобилей, машин, оборудования, фармакологической продукции. На импорт санкционное давление более сильное влияние. В 2014 г. импорт снизился на 8,95% по сравнению с 2013 г., в 2015 г. падение составило – 36,28% по сравнению с 2014 г. В 2015 г. импорт снизился на 42% по сравнению с 2013 г.

Следующий удар по российской предпринимательской среде был нанесен в 2020 г. Пандемия COVID-19 продемонстрировала незащищенность российского бизнеса. В условиях пандемии государство предприняло ряд шагов, оказавших негативное воздействие на российский бизнес. Самоизоляция привела к росту безработицы до показателя 4,9%.

Неблагоприятная экономическая ситуация вызывает рост преступности. В 2014 г. в РФ было зарегистрировано 5980 преступлений по статье 290 УК РФ (получение взятки), в 2015 г. – 6495 преступлений, в 2019 г. – 3988, в 2020 г. – 4174, в 2021 – 5020, в 2022 – 5540 [Портал правовой информации Генеральной прокуратуры РФ, www].

Счетная палата РФ дала негативную оценку поддержки малого и среднего предпринимательства. Меры принятые в период пандемии, по оценке Счетной палаты РФ, носили локальный характер. Возросшая финансовая поддержка была оказана предприятиям, которые не останавливали работу в период пандемии, но обошла стороной предприятия с падением выручки на 50%. Значительная часть финансовых средств направляется на развитие региональной инфраструктуры, при этом работа региональной инфраструктуры не достигает целевых показателей [Бюллетень Счетной палаты РФ..., www].

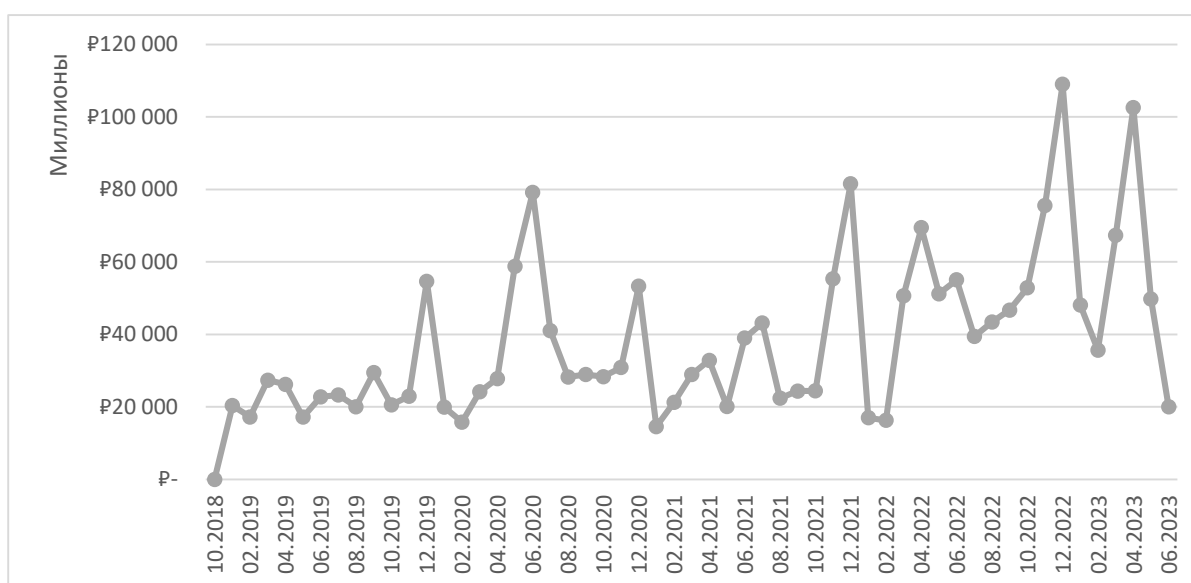


Рисунок 2 - Объем средств, выделенных на поддержку МСП [Единый реестр..., www]

По состоянию на 15.07.2023 г. на поддержку МСП было выделено 2097262065505 рублей. Из этой суммы 1372991461042 рублей было направлено на предоставление гарантий и поручительств, а это 65,5% выделенных средств. Непосредственно на субсидии и гранты было направлено 694186938920 рублей, 33% от общей суммы.

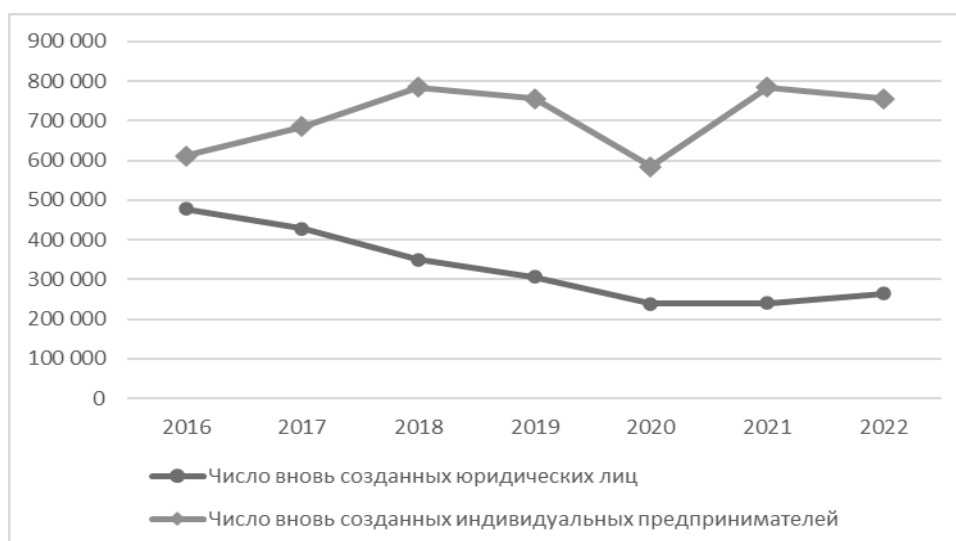


Рисунок 3 - Вновь созданные субъекты МСП [Федеральная налоговая служба РФ, www]

Как можем наблюдать, всплески выделенных финансовых средств на поддержку МСП не приводят к пропорциональному росту вновь созданных МСП. В 2020 г. на поддержку МСП было выделено на 45% средств больше по сравнению с 2019 г. При этом численность вновь созданных субъектов МСП в 2020 г. было на 22,5%, чем в 2019 г. В 2022 г. на поддержку МСП было выделено на 53,6% больше по сравнению с 2021 г., а численность вновь созданных МСП в 2022 г. было меньше на 0,56% (вновь созданных ИП меньше на 3,65%) по сравнению с 2021 г.

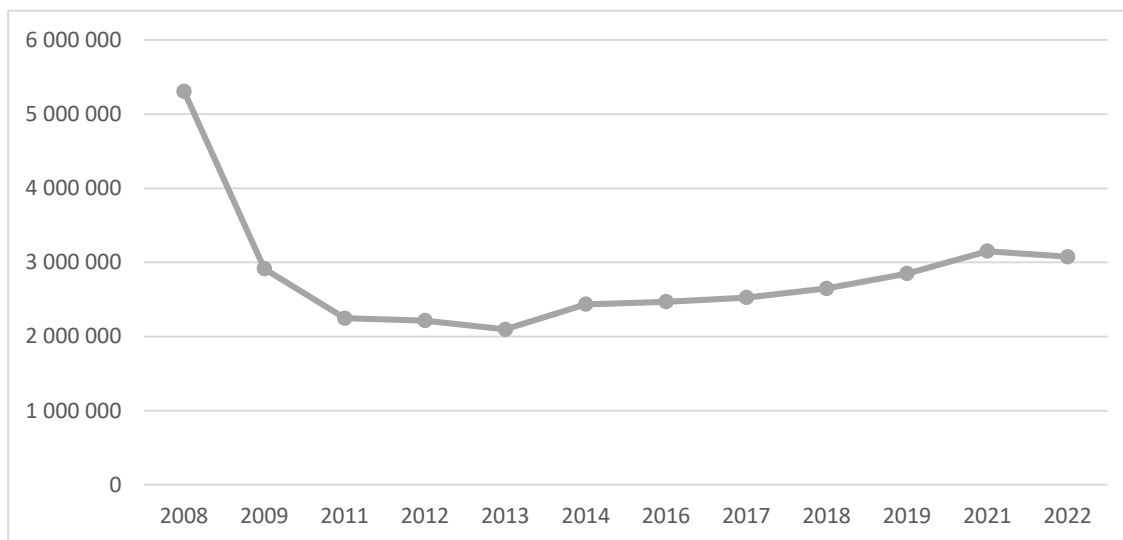


Рисунок 4 - Численность наемных работников, занятых в сфере индивидуальной предпринимательской деятельности [Федеральная служба государственной статистики, [www](http://www.fedstat.ru)]

Основная доля наемных сотрудников, занятых у ИП в сфере розничной торговли, кроме торговли автотранспортными средствами и мотоциклами – 1346575 человек (2022 г.).

После финансового кризиса 2008 г. численность наемных работников, занятых в сфере индивидуального предпринимательства, снизилось на 45%. Несмотря на предпринимаемые меры по поддержке малого и среднего предпринимательства, в 2022 г. численность наемных работников, занятых в сфере индивидуального предпринимательства, была меньше показателя 2008 г. на 42%. Объем финансирования поддержки МСП в 2022 г. в 2 раза превысил объем финансирования 2019 г., а рост численность наемных работников, занятых в индивидуальной предпринимательской деятельности, составил 7% по сравнению с 2019 г.

Еще одним фактором предпринимательской среды является потребительская уверенность.

Индекс потребительской уверенности в РФ находится в негативной зоне. Наиболее сильное падение индекса потребительской уверенности наблюдалось в 2 квартале 2020 г. и во 2 квартале 2022 г. В период пандемии, в качестве меры профилактики была объявлена самоизоляция. Это привело к тому, что часть организаций приостановило свою деятельность. Как следствие индекс потребительской уверенности снизился до показателя -30. Во 2 квартале 2022 г., западные государства обрушили на экономику РФ беспрецедентные санкции, некоторые иностранные компании объявили о своем уходе с рынка, был наложен запрет на импорт некоторых видов товаров. Санкционное давление на российскую экономику в 2022 г. по силе превзошло санкции в отношении Ирана. Эти события привели к падению индекса потребительской уверенности до показателя -31 [там же].

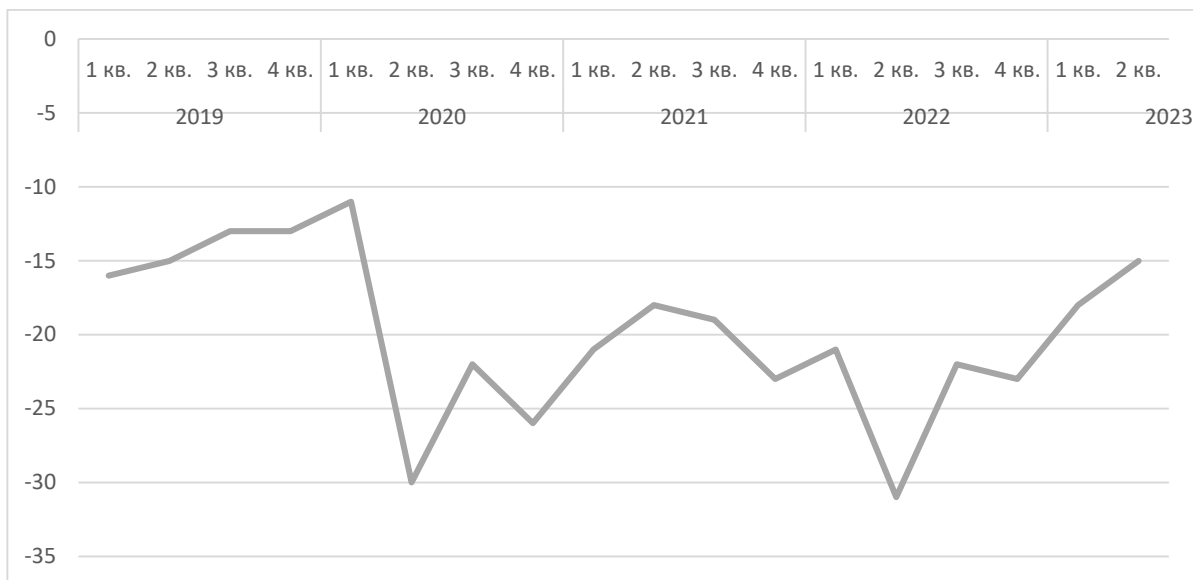


Рисунок 5 - Индекс потребительской уверенности [там же]

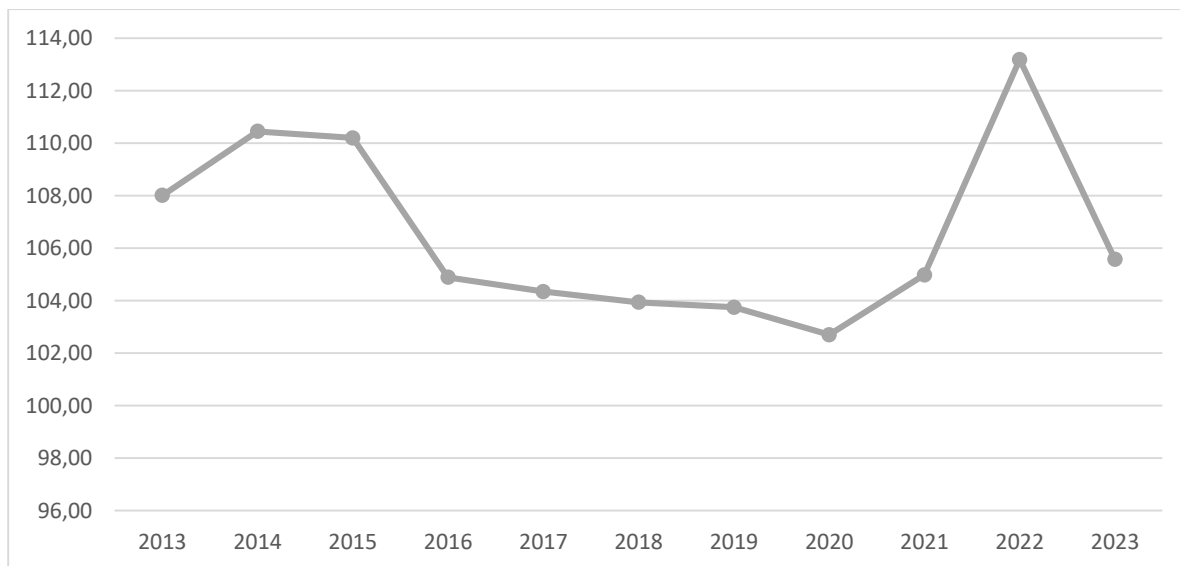


Рисунок 6 - Индексы потребительских цен на товары и услуги по Российской Федерации в 2013-2023 гг. [там же]

На предпринимательскую уверенность оказывает влияние индекс потребительских цен. Рост индекса потребительских цен приводит к снижению покупательной способности потребителя.

Заключение

Предпринимательскую среду в Российской Федерации можно оценить как негативную. Либеральная модель российской экономики вызвала падение промышленного производства, роста безработицы, особенно в промышленности. Инфляция привела к снижению покупательной способности населения и изменению структуры потребительских расходов. Российская экономика оказалась уязвимой перед глобализационными вызовами. Изменение

внешних обстоятельств приводят к падению курса национальной валюты по отношению к основным валютам. Из-за большой доли импортной продукции в розничном товарообороте это приводит к росту индекса потребительских цен. Также негативное влияние на предпринимательскую среду оказывает рост доли сетевых розничных магазинов в розничном товарообороте. В IV квартале 2022 г. доля импортной продукции в оптовой торговле текстильными изделиями составляла 47,75%, в оптовой торговле фармакологической продукцией – 40,36%, в оптовой торговле информационном и коммуникационном оборудованием – 73,07%. Из бюджета РФ выделяются значительные суммы финансовых средств. Однако это не приводит к желаемым результатам. Поставленные Национальным проектом «Малое и среднее предпринимательство и поддержка индивидуальной предпринимательской инициативы» целевые показатели не были достигнуты. К примеру, к 2024 г. доля МСП в ВВП должна составлять 32,5%. Однако в 2017 г. доля МСП в ВВП составляла 22%, в 2020 г. – 20,8%, в 2021 – 20,3%.

Библиография

1. Бюллетень Счетной палаты РФ «Малое и среднее предпринимательство» № 4 (281). 2021. URL: <https://ach.gov.ru/checks/sistema-strategicheskogo-planirovaniya-v-sfere-msp>
2. Единый реестр субъектов малого и среднего предпринимательства – получателей помощи. URL: <https://rmsp-pr.nalog.ru/statistics-report.html>
3. Закон РСФСР от 25 декабря 1990 года № 445-1 «О предприятиях и предпринимательской деятельности».
4. Портал правовой информации Генеральной прокуратуры РФ. URL: <http://crimestat.ru/>
5. Российская Федерация в 1992 году (Статистический ежегодник). М., 1993. URL: <https://istmat.org/node/18226>
6. Российский статистический ежегодник 1994. Госкомстат России. М., 1994. URL: <https://istmat.org/node/18276>
7. Российский статистический ежегодник 2000. Госкомстат. М., 2000. URL: <https://istmat.org/node/45859>
8. Федеральная налоговая служба РФ. URL: <https://www.nalog.gov.ru/>
9. Федеральная служба государственной статистики. URL: <https://rosstat.gov.ru/>
10. Kirkpatrick C., Parker D. Regulatory impact assessment—an overview //Public Money & Management. – 2004. – Т. 24. – №. 5. – С. 267-270.

Regulatory impact on the business environment in terms of ensuring sustainable development

И'дар А. Юнусов

Associate Professor of the Department of Economic Theory
and Resource Management,
Kazan National Research Technical University,
420111, 10, Marksa str., Kazan, Russian Federation;
e-mail: kai@kai.ru

Abstract

Small business can ensure the sustainable development of the Russian economy. However, the entire history of the formation of the modern business environment is due to permanent negative trends. The business environment needs regulatory influence from the state in order to ensure sustainable development. The author of the paper showed and concluded that the business environment in the Russian Federation can be assessed as negative. The author states that the liberal

model of the Russian economy caused a drop in industrial production and an increase in unemployment, especially in industry. Inflation led to a decrease in the purchasing power of the population and a change in the structure of consumer spending. The Russian economy turned out to be vulnerable to globalization challenges. Changes in external circumstances lead to a depreciation of the national currency against major currencies. Due to the large share of imported products in the retail turnover, this leads to an increase in the consumer price index. Also, the growth in the share of chain retail stores in retail turnover has a negative impact on the business environment. The targets set by the National Project “Small and Medium Entrepreneurship and Support of Individual Entrepreneurial Initiative” were not achieved.

For citation

Yunusov I.A. (2023) Reguliruyushchee vozdeistvie na predprinimatel'skuyu sredu v usloviyakh obespecheniya ustoichivogo razvitiya [Regulatory impact on the business environment in terms of ensuring sustainable development]. *Ekonomika: vchera, segodnya, zavtra* [Economics: Yesterday, Today and Tomorrow], 13 (7A), pp. 417-426. DOI: 10.34670/AR.2023.89.14.046

Keywords

Entrepreneurship, regulation, business environment, regulatory impact, economics.

References

1. (2021) *Byulleten' Schetnoi palaty RF «Maloe i srednee predprinimatel'stvo» № 4 (281)* [Bulletin of the Accounts Chamber of the Russian Federation "Small and Medium Enterprises" No. 4 (281)]. Available at: <https://ach.gov.ru/checks/sistema-strategicheskogo-planirovaniya-v-sfere-msp> [Accessed 05/05/2023]
2. *Edinyi reestr sub"ektov malogo i srednego predprinimatel'stva – poluchatelei pomoshchi* [Unified register of small and medium-sized businesses - recipients of assistance]. Available at: <https://rmsp-pp.nalog.ru/statistics-report.html> [Accessed 05/05/2023]
3. *Federal'naya nalogovaya sluzhba RF* [Federal Tax Service of the Russian Federation]. Available at: <https://www.nalog.gov.ru/> [Accessed 05/05/2023]
4. *Federal'naya sluzhba gosudarstvennoi statistiki* [Federal State Statistics Service]. Available at: <https://rosstat.gov.ru/> [Accessed 05/05/2023]
5. *Portal pravovoi informatsii General'noi prokuratury RF* [Portal of legal information of the Prosecutor General's Office of the Russian Federation]. Available at: <http://crimestat.ru/> [Accessed 05/05/2023]
6. (1993) *Rossiiskaya Federatsiya v 1992 godu (Statisticheskii ezhegodnik)* [Russian Federation in 1992 (Statistical Yearbook)]. Moscow. Available at: <https://istmat.org/node/18226> [Accessed 05/05/2023]
7. (1994) *Rossiiskii statisticheskii ezhegodnik 1994. Goskomstat Rossii* [Russian Statistical Yearbook 1994. Goskomstat of Russia]. Moscow. Available at: <https://istmat.org/node/18276> [Accessed 05/05/2023]
8. (2000) *Rossiiskii statisticheskii ezhegodnik 2000. Goskomstat* [Russian Statistical Yearbook 2000. Goskomstat]. Moscow. Available at: <https://istmat.org/node/45859> [Accessed 05/05/2023]
9. *Zakon RSFSR ot 25 dekabrya 1990 goda № 445-I «O predpriyatiyakh i predprinimatel'skoi deyatel'nosti»* [Law of the RSFSR of December 25, 1990 No. 445-I “On Enterprises and Entrepreneurial Activities”].
10. Kirkpatrick, C., & Parker, D. (2004). Regulatory impact assessment—an overview. *Public Money & Management*, 24(5), 267-270.