

УДК 378.02:304

**Толерантность личности и профессиональное долголетие
в условиях образовательной деятельности:
формирование профессионального мировоззрения**

Козилова Лидия Васильевна

Кандидат педагогических наук, доцент,
Московский педагогический государственный университет,
119991, Российская Федерация, Москва, ул. Малая Пироговская, 1/1;
e-mail: Lidiya-mggu@mail.ru

Ратова Ирина Викторовна

Кандидат педагогических наук, доцент,
Социально-правовой институт экономической безопасности,
142005, Российская Федерация, Московская обл., Домодедово, ул. Советская, 32;
e-mail: iratova@mail.ru

Чвякин Владимир Алексеевич

Доктор философских наук, профессор,
Социально-правовой институт экономической безопасности,
142005, Российская Федерация, Московская обл., Домодедово, ул. Советская, 32;
e-mail: 3893968@rambler.ru

Аннотация

Отношение педагогов к трудным психологическим состояниям содержит и себе когнитивный, эмоциональный и поведенческий компоненты. Установлены следующие особенности, оказывающие влияние на сохранность потенциала толерантности личности, а именно: большинство педагогов с высокими показателями толерантности обладали такими индивидуально-психологическими особенностями, которые свидетельствуют о наличии у них специфических механизмов совладания с собственным психологическим состоянием (копинг-механизмов).

Педагоги с низкими показателями толерантности в меньшей степени обладали вышеперечисленными индивидуально-психологическими особенностями. У них признаки психологической дезадаптации часто носили латентный характер. Многие из них (67%) проявляли анозогностические реакции. Такие лица, несмотря на наличие

выраженных интолерантных признаков, расценивают свое психическое (и физическое) состояние как вполне нормальное. Доминирование данного типа реагирования, по-видимому, обусловлено отрицанием каких-либо личностных проблем (как механизм психологической защиты).

Толерантность личности во многом определяется обстоятельствами, которые являются следствием отношений самой личности к внешним и внутренним детерминантам ее целостной индивидуальности. Такой подход позволяет рассматривать толерантность личности в качестве основы профессионального долголетия преподавателей. Профессионально-психологическое напряжение личности в условиях образовательной деятельности является одним из факторов, который провоцирует деструктивные процессы в психологической организации личности и ограничивает профессиональную самореализацию профессорско-преподавательского состава. Особенно это касается деятельности в образовательной сфере, в которой профессиональное долголетие специалистов в значительной мере зависит от толерантных свойств личности.

Для цитирования в научных исследованиях

Козилова Л.В., Ратова И.В., Чвякин В.А. Толерантность личности и профессиональное долголетие в условиях образовательной деятельности: формирование профессионального мировоззрения // Педагогический журнал. 2016. Том 6. № 6А. С. 35-45.

Ключевые слова

Педагогическая деятельность, образовательная деятельность, профессиональное мировоззрение, профессиональное долголетие, толерантность, стрессоустойчивость, коммуникабельность, уровень притязаний, дезадаптация, стеничность, агрессивность.

Введение

Профессиональное мировоззрение преподавателя учебного заведения имеет практическое значение. Такое утверждение обусловлено продолжительной и эффективной образовательной деятельностью тех преподавателей вузов, которые уделяли своей профессии необходимое внимание. Опросы опытных преподавателей вузов свидетельствуют, что те из них, кто на самом раннем этапе своего профессионального становления (как правило, в период обучения в аспирантуре) сформировал образ профессионально успешного и психологически притягательного преподавателя, достигли наибольших высот профессионализма [Воднева, 2014; Клепцова, 2004; Козилова, Юфанова, 2014]. Анализ данных литературы по этому вопросу свидетельствует, что успешность профессиональной самореализации в условиях образовательной деятельности в значительной мере зависит от таких характеристик личности, которые обусловлены внутренними первичными представлениями о толерант-

ности личности как о профессионально важном качестве [Степанова, Донгаузер, 2012; Чекарева, 2015].

Поэтому между понятиями «профессиональный статус» и «толерантность личности» в условиях образовательной деятельности существует закономерная связь. Позитивный статус педагога всегда обусловлен толерантными свойствами личности [Коротаева, 2007; Никончук, 2005]. Именно поэтому работа над формированием позитивного профессионального статуса имеет стратегическое значение, направленность которого сопряжена с необходимостью развития толерантных свойств личности и сопровождается формированием социально-психологических установок на успешное профессиональное долголетие в условиях образовательной деятельности [Рягузова, 2013].

Психологические реагирования личности на кризисные состояния по отношению к профессорско-преподавательскому составу

Литературные данные свидетельствуют о том, что профессиональные переживания профессорско-преподавательского состава довольно часто сопровождаются развитием кризисных состояний и их негативными последствиями [Волохонская, 2008]. Основу таких нарушений составляет социально-психологическая адаптация, которая применительно к условиям образовательной деятельности изучалась А.А. Боченковым (1988, 1989) и В.П. Петленко (1989, 1996).

В настоящее время имеются подробные сведения о тринадцати типах психологического реагирования личности на кризисные состояния, стресс и психосоматические заболевания. Эта типология реагирования описана А.Е. Личко и Н.Я. Ивановым на основе оценки влияния трех факторов: природы самого события, типа личности, в котором важнейшую составную часть определяет тип акцентуации характера и отношения к состоянию в референтной группе. Все типы объединены по блокам. Первый блок включает типы отношения к состоянию, при котором социальная адаптация существенно не нарушается. Это гармоничный, эргопатический и анозогнозический типы. Во второй и третий блок включаются типы реагирования на свое психологическое состояние, характеризующиеся наличием психической дезадаптации. При этом второй блок включает типы реагирования преимущественно с интрапсихической направленностью (тревожный, ипохондрический, неврастенический, меланхолический и апатический типы). Эмоционально-аффективная сфера отношений у лиц с этими типами реагирования проявляется в дезадаптивном поведении: реакциях по типу раздражительной слабости, тревожном, подавленном, угнетенном состоянии, «уходом» в себя, в «капитуляции» перед проблемами и т. п. В третий блок входят типы реагирования с интерпсихической направленностью. Этот блок включает типы с таким сенсibilизированным отношением к своему состоянию, которое в наибольшей степени зависит от предикторных особенностей личности: сенситивный, эгоцентрический, паранойяльный и дис-

форический. Обследуемые с этими типами отношения к своему состоянию при различных эмоционально-аффективных реакциях также характеризуются дезадаптивным поведением, приводящим к нарушению их социального функционирования [Никончук, 2005].

Отношение к трудным (проблемным) психологическим состояниям содержит и себе когнитивный, эмоциональный и поведенческий компоненты. Когнитивный включает знание о своем состоянии, его осознание, понимание роли и влияния этого состояния на жизненное функционирование человека, предполагаемый прогноз. Эмоциональный – это восприятие и переживание всей ситуации. Поведенческий – это связанные со своим психологическим состоянием реакции, способствующие адаптации или дезадаптации к нему, а также выработку определенной стратегии поведения в сложившихся жизненных профессиональных ситуациях (активное противодействие профессионально-психологическим кризисам, борьба, игнорирование, пессимистические установки и пр.) [Степанова, Донгаузер, 2012].

Результаты исследования психологического состояния педагогов высшей школы

Под наблюдением находилось 46 человек. Деятельность всех обследуемых лиц характеризовалась как достаточно напряженная (педагоги высших учебных заведений). Все обследуемые были распределены в две условные группы, которые отличались друг от друга типом отношения к своему психологическому состоянию на основе субъективных представлений, т. е., по существу, на основе самооценки. Так, в 1-ю группу вошли 32 человека с интолерантной установочной активностью, а во 2-ю – 14 человек с толерантной.

В результате исследования установлено, что по уровню стеничности, агрессивности и враждебности среди обследуемых обеих групп существуют значительные отличия. В 1-й группе отмечено преобладание показателей физической и косвенной агрессии, обиды и вербальной агрессии, что вполне характеризует психическое состояние обследуемых как трудное.

В структуре личности обследуемых обеих групп преобладают не критичность, частая смена настроения по астеническому, субдепрессивному и даже депрессивному типу, неудовлетворенность вплоть до озлобленности и тревоги. Все это подтверждает общепринятое положение о том, что продолжительное профессионально-психологическое напряжение сопровождается ослаблением потенциала психической саморегуляции личности, что свидетельствует о снижении толерантности вообще, независимо от первичных установок. Поэтому среди обследуемых обеих групп отмечаются весьма схожие внутриличностные переживания, детерминирующие индивидуальную специфичность внутреннего отношения к своему психологическому состоянию. По-видимому, такое положение дел связано с ведущей ролью напряженной деятельности в регуляции психического состояния обследуемых лиц.

Отсутствие единых критериев распределения обследуемых по группам психического состояния обусловило собой необходимость разработки методики, содержащей основные

и наиболее ярко выраженные признаки толерантного неблагополучия. Данная методика предусматривает распределение обследуемых лиц по группам психического состояния (толерантности), исходя из основных оценочных критериев. Целесообразность отнесения каждого конкретного обследуемого в ту или иную группу психического состояния определяется наличием и степенью выраженности тех признаков толерантного неблагополучия, которые отражены в методике (см. табл. 1).

Таблица 1. Методика распределения обследуемых по группам обобщенных характеристик толерантности личности

№№ п/п	Группы психического состояния	Основные оценочные критерии
11	Без признаков психологической дезадаптации	– отсутствие жалоб на общее состояние соматического и психического здоровья; – отсутствие нарушений в эмоциональной и познавательной сферах; – оптимальный уровень тревожности; – адекватное отношение к своему психологическому состоянию.
22	С отдельными признаками психологической дезадаптации	– отсутствие жалоб на общее состояние здоровья; – наличие жалоб на поверхностный сон, ночные сновидения; – незначительное снижение психической активности, настроения, тонуса психоэмоциональной сферы; – незначительное снижение памяти, рассеянность внимания.
33	Редкие (эпизодические) психогенные реакции	– высокие показатели реактивной тревожности; – наличие агрессивных проявлений; – нарушения познавательной сферы (в виде снижения памяти, рассеянности и трудности концентрации внимания); – повышенная утомляемость; – жалобы на общий упадок сил, снижение тонуса эмоциональной сферы; – сниженный фон настроения; – затрудненность профессиональных контактов.
44	Частые (систематические) психогенные реакции	– наличие психосоматического диагноза; – нарушения сна; – несвойственные ранее проявления раздражительности, вспыльчивости; – высокая агрессивность, конфликтность; – немотивированные реакции гнева; – высокий уровень реактивной тревожности; – снижение психической активности, настроения; – неадекватное отношение к своему психологическому состоянию; – нарушения познавательной сферы.

Установлено, что процесс профессионально-психологической саморегуляции личности наиболее успешно проходил у обследуемых, которые обладали рядом личностных качеств, свидетельствующих о нормальном потенциале толерантности личности. Большинство из них были отнесены в первую и вторую группы по признакам толерантности. Полученные в

ходе психологического обследования данные позволили определить главные критерии толерантной личности, а именно: повышенная психическая активность, наряду с хорошим самочувствием, хорошим настроением; оптимальный уровень тревожности (с тенденцией к низкому); высокий уровень стрессоустойчивости; коммуникативные способности (общительность, легкость в установлении контактов); уверенность в себе, решительность, реалистичный уровень притязаний.

Более подробная характеристика некоторых индивидуально-психологических особенностей толерантности личности может быть выражена следующим образом:

1. Уровень тревожности: реактивная тревожность (как состояние) характеризуется психоэмоциональным напряжением, беспокойством, нервозностью, вызывает нарушения внимания (при высоком уровне); личностная тревожность (как устойчивая характеристика личности), высокий уровень которой характеризуется наличием невротического конфликта, вероятностью эмоциональных и невротических срывов, возникновением психосоматических заболеваний.

2. Стессоустойчивость – устойчивость индивида к неблагоприятным воздействиям внешней среды, стрессовым ситуациям. Обратна пропорциональна риску дезадаптации в стрессе (чем выше стрессоустойчивость, тем меньше риск дезадаптации в стрессе).

3. Уровень притязаний – желаемый уровень самооценки личности – уровень «Я». Лица, имеющие реалистичный уровень притязаний, отличаются настойчивостью в достижении намеченных целей, большей продуктивностью, критичностью в оценке достигнутого, уверенностью в своих силах.

4. Коммуникативные способности – умение четко и быстро устанавливать деловые и дружеские контакты с людьми, стремление и желание их расширить, умение влиять на других людей, общительность в процессе межличностного взаимодействия.

По результатам исследования были установлены следующие особенности, оказывающие существенное влияние на сохранность потенциала толерантности личности: большинство обследуемых отнесенных в первую и вторую группы толерантности (психологического состояния) обладали такими индивидуально-психологическими особенностями, которые свидетельствуют о наличии у них специфических механизмов совладания с собственным психологическим состоянием (копинг-механизмов).

Обследуемые, отнесенные по результатам обследования в третью и четвертую группы толерантности (психологического здоровья), в меньшей степени обладали вышеперечисленными индивидуально-психологическими особенностями. В данных группах признаки психологической дезадаптации часто носили латентный (скрытый) характер, что значительно препятствовало проведению их дифференциально-психологического анализа. Большинство из них соглашались на проведение обследования только после проведения ряда мероприятий, направленных на повышение мотивации к участию в нем. Многие представители данных групп (67%) проявляли анозогностические реакции. Такие лица, несмотря на наличие выраженных интолерантных признаков, расценивают свое психиче-

ское и физическое состояние как вполне нормальное. Доминирование данного типа реагирования, по-видимому, обусловлено отрицанием каких-либо личностных проблем (как механизм психологической защиты).

Таблица 2. Структура распределения обследуемых лиц по группам психологического состояния в зависимости от обобщенных показателей толерантности личности

№п/п	Группы психического состояния	1-я группа (n,%)		2-я группа (n,%)		Всего (n,%)	
		n	%	n	%	n	%
1	Без признаков дезадаптации	14	43,7	9	64,3	23	50
2	С отдельными признаками дезадаптации	10	31,3	4	28,6	14	30,4
3	Эпизодические психогенные реакции	4	12,5	1	7,1	5	10,8
4	Систематические психогенные реакции	4	12,5	0	0	4	8,8
	Итого	32	100	14	100	46	100

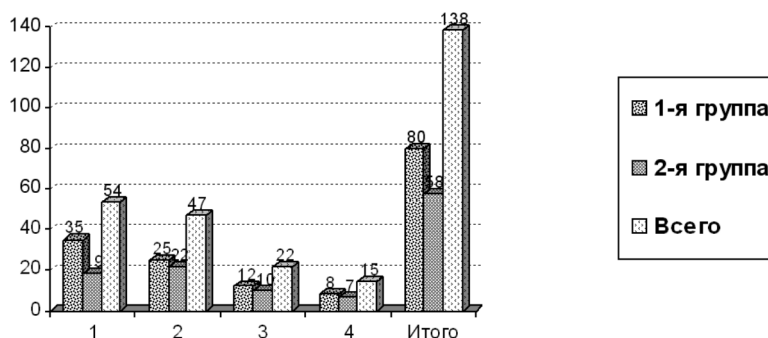


Рисунок 1. Распределение обследуемых лиц с различной степенью выраженности потенциала толерантности личности: 1 – без признаков дезадаптации; 2 – с отдельными признаками дезадаптации; 3 – эпизодические психогенные реакции; 4 – систематические психогенные реакции

В третьей и четвертой группах отмечалось повышение уровня реактивной тревожности (часто имели место случаи проявления немотивированной тревоги), наблюдалось значительное снижение психической активности, настроения (между тем, многие обследуемые оценивали свое самочувствие как нормальное).

Заключение

Таким образом, толерантность личности во многом определяется обстоятельствами, которые являются следствием отношений самой личности к внешним и внутренним детерминантам ее целостной индивидуальности. Именно такой подход позволяет рассматривать толерантность личности в качестве основы профессионального долголетия преподавателей. Связано это с тем, что профессионально-психологическое напряжение личности в условиях образовательной деятельности является одним из существенных факторов, который может провоцировать деструктивные процессы в психологической организации личности и ограничивать профессиональную самореализацию профессорско-преподавательского

состава. Любой вид деятельности требует профессионально-психологического сопровождения. Особенно это касается деятельности в образовательной сфере, в которой профессиональное долголетие специалистов в значительной мере зависит от толерантных свойств личности.

Библиография

1. Вербицкий А.А. Педагогическая технология в контекстном обучении // Педагогика и психология образования. 2009. № 3. С. 53-60.
2. Воднева С.М. Формирование толерантности студентов как педагогическая проблема // Вестник Псковского государственного университета. 2014. № 4. С. 149-154.
3. Волохонская М.С. Содержательные и динамические характеристики переживания ситуаций взаимодействия (на примере переживаний преподавателей и студентов): дис. ... канд. психол. наук. Спб., 2008. 165 с.
4. Каргополова О.А. Формирование межличностной толерантности у будущих педагогов // Образование и наука. 2009. № 7 (64). С. 31-40.
5. Клепцова Е.Ю. Психология и педагогика толерантности. М.: Академический проект, 2004. 175 с.
6. Козилова Л.В., Юфанова В.А. Этническая идентичность старшеклассников: особенности развития и пути ее формирования // Сборник материалов XXXIX международной науч.-практической конференции «Личность, семья и общество: вопросы педагогики и психологии». № 4 (39) Часть I. Новосибирск: Изд. «СибАК», 2014. С. 161-172.
7. Коротаева Е.В. Педагогические взаимодействия и технологии. М.: Академия, 2007. 256 с.
8. Никончук А.С. Социальная адаптация и социализация личности в контексте социально-педагогической работы // Социально-педагогическая работа. 2005. № 3.
9. Рягузова Е.В. Детерминанты самореализаций личности // Известия Саратовского университета. Серия «Философия. Психология. Педагогика». 2013. Том 13. № 2. С. 98-103.
10. Социальная педагогика / Под ред. В.А. Никитина. М.: Гуманит. изд. центр ВЛАДОС, 2000. 272 с.
11. Степанова И.А., Донгаузер Е.В. Толерантность как профессиональное свойство личности педагога // Вестник Волжского университета им. В.Н. Татищева. 2012. № 3.
12. Чекмарева Т.Н. Психолого-педагогические основания развития толерантности как профессионально важного качества личности будущего педагога в условиях современного российского образования // Вестник Кемеровского государственного университета. 2015. № 4-1 (64). С. 99-105.

Tolerance of personality and professional longevity in terms of educational activity: the formation of professional outlook

Lidiya V. Kozilova

PhD in Pedagogy, Associate Professor,
Moscow State University of Education,
119991, 1/1 M. Pirogovskaya st., Moscow, Russian Federation;
e-mail: Lidiya-mggu@mail.ru

Irina V. Ratova

PhD in Pedagogy, Associate Professor,
Socio-legal Institute of Economic Security,
142005, 32 Sovetskaya st., Domodedovo, Moscow Region, Russian Federation;
e-mail: iratova@mail.ru

Vladimir A. Chvyakin

Doctor in Philosophy, Professor,
Socio-legal Institute of Economic Security,
142005, 32 Sovetskaya st., Domodedovo, Moscow Region, Russian Federation;
e-mail: 3893968@rambler.ru

Annotation

The impact of teachers to difficult mental condition and itself contains cognitive, emotional, and behavioral components. Installed the following features that impact the preservation potential of tolerance, namely, much of teachers with high levels of tolerance possessed by such individual psychological characteristics that indicate the presence of these specific mechanisms of coping with their own mental condition (coping mechanisms).

Teachers with low levels of tolerance to a lesser degree had the above mentioned individual psychological characteristics. They have signs of psychological maladjustment were often of a latent character. Many of them (67%) showed anosognosic response. Such persons, despite the presence of pronounced signs of intolerant, consider your mental (and physical) condition as quite normal. The dominance of this type of reaction, apparently due to a denial of any personal problems (psychological defense mechanism).

Tolerance of the individual is largely determined by the circumstances that are a result of relationship of the individual to the external and internal determinants of its holistic identity. This approach allows us to consider the tolerance of the individual as the basis of professional longevity of the teachers. Vocational and psychological strain of personality in conditions of

educational activity is one of the factors that provokes destructive processes in the psychological organization of the individual and limits of professional self-realization of the teaching staff. This is especially true of activities in the field of education in which the professional longevity of specialists largely depends on the tolerant personality.

For citation

Kozilova L.V., Ratova I.V., Chvyakin V.A. (2016) Tolerantnost' lichnosti i professional'noe dolgoletie v usloviyakh obrazovatel'noi deyatel'nosti: formirovanie professional'nogo mirovozzreniya [Tolerance of personality and professional longevity in terms of educational activity: the formation of professional outlook]. *Pedagogicheskii zhurnal* [Pedagogical Journal], 6 (6A), pp. 35-45.

Keywords

Educational activities, educational activities, professional Outlook, professional longevity, tolerance, stress resistance, sociability, level of claims, exclusion, stanchest, aggressiveness

References

1. Chekmareva T.N. (2015) Psikhologo-pedagogicheskie osnovaniya razvitiya tolerantnosti kak professional'no vazhnogo kachestva lichnosti budushchego pedagoga v usloviyakh sovremenogo rossiiskogo obrazovaniya [Psycho-pedagogical bases of tolerance development as an important characteristic of the future teacher's personality in the conditions of modern Russian education]. *Vestnik Kemerovskogo gosudarstvennogo universiteta* [Bulletin of Kemerovo State University], 4-1 (64), pp. 99-105.
2. Kargopolova O.A. (2009) Formirovanie mezhlichnostnoi tolerantnosti u budushchikh pedagogov [The formation of interpersonal tolerance of future teachers]. *Obrazovanie i nauka* [The Education and Science journal], 7 (64), pp. 31-40.
3. Kleptsova E.Yu. (2004) *Psikhologiya i pedagogika tolerantnosti* [Psychology and Pedagogy of tolerance]. Moscow: Akademicheskii proekt Publ.
4. Korotaeva E.V. (2007) *Pedagogicheskie vzaimodeistviya i tekhnologii* [Pedagogical interaction and technology]. Moscow: Akademiya Publ.
5. Kozilova L.V., Yufanova V.A. (2014) Etnicheskaya identichnost' starsheklassnikov: osobnosti razvitiya i puti ee formirovaniya [Ethnic identity of senior students: features of development and ways of its formation]. *Sbornik materialov XXXIX mezhdunarodnoi nauch.-prakticheskoi konferentsii "Lichnost', sem'ya i obshchestvo: voprosy pedagogiki i psikhologii"* [Proc. of the XXXIX International scientific-practical conference "Personality, family and society: issues of pedagogy and psychology"], 4 (39), Vol. I. Novosibirsk: Izd. "SibAK" Publ., pp. 161-172.

6. Nikitin V.A. (ed.) (2000) *Sotsial'naya pedagogika* [Social pedagogy]. Moscow: Gumanit. izd. tsentr VLADOS Publ.
7. Nikonchuk A.S. (2005) *Sotsial'naya adaptatsiya i sotsializatsiya lichnosti v kontekste sotsial'no-pedagogicheskoi raboty* [Social adaptation and socialization of the personality in the context of socio-pedagogical work]. *Sotsial'no-pedagogicheskaya rabota* [Socio-pedagogical work], 3.
8. Ryaguzova E.V. (2013) *Determinanty samorealizatsii lichnosti* [Determinants of self-representation of the personality]. *Izvestiya Saratovskogo universiteta. Seriya "Filosofiya. Psikhologiya. Pedagogika"* [Izvestiya of Saratov University. New Series. Series: Philosophy. Psychology. Pedagogy], 13 (2), pp. 98-103.
9. Stepanova I.A., Dongauzer E.V. (2012) *Tolerantnost' kak professional'noe svoistvo lichnosti pedagoga* [Tolerance as the professional feature of the teacher identity]. *Vestnik Volzhskogo universiteta im. V.N. Tatishcheva* [Bulletin of the Volzhsky University named after V.N. Tatishchev], 3.
10. Verbitskii A.A. (2009) *Pedagogicheskaya tekhnologiya v kontekstnom obuchenii* [Educational technology in context training]. *Pedagogika i psikhologiya obrazovaniya* [Pedagogy and Psychology], 3, pp. 53-60.
11. Vodneva S.M. (2014) *Formirovanie tolerantnosti studentov kak pedagogicheskaya problema* [Formation of tolerance of students as a pedagogical problem]. *Vestnik Pskovskogo gosudarstvennogo universiteta* [Bulletin of the Pskov State University], 4, pp. 149-154.
12. Volokhonskaya M.S. (2008) *Soderzhatel'nye i dinamicheskie kharakteristiki perezhivaniya situatsii vzaimodeistviya (na primere perezhivanii prepodavatelei i studentov): dis. ... kand. psikhol. nauk* [Content and dynamic characteristics of the of interaction situations experience (by the example of the experiences of teachers and students). Doct. Diss. Abstract]. Saint Petersburg.