

УДК 37.013

DOI: 10.34670/AR.2023.27.25.072

Изображение многоплановой графической композиции с фрагментом городской среды и парковым пейзажем сада «Олимпия» для студентов первого курса на направлении «Ландшафтная архитектура»

Шабанова Надежда Сергеевна

Ассистент,
Санкт-Петербургский государственный
архитектурно-строительный университет,
190005, Российская Федерация, Санкт-Петербург,
2-я Красноармейская ул., 4;
e-mail: silmapilk@mail.ru

Аннотация

В статье рассматриваются основные этапы создания многоплановой графической композиции с фрагментом городской среды и паркового пространства у студентов, обучающихся по направлению «Ландшафтная архитектура». Уделяется внимание аспектам создания композиционного листа, разбираются наиболее часто встречающиеся проблемы, с которыми могут столкнуться студенты направления «Ландшафтная архитектура» в работе над многоплановым композиционным рисунком, успешное освоение которого поможет, впоследствии, получить навыки пропорционального и грамотного изображения пространственных объектов в среде. В данной статье рассматривается задание по изображению сложной среды, сочетающий городскую архитектуру и фрагмент сада «Олимпия» в Санкт-Петербурге, которое включает в себя исполнение ряда графических листов, в том числе и большого композиционного, исполненного мягкими графическими материалами. Работа над заданием включает в себя несколько этапов, помогающих, по мере их исполнения, прийти к пониманию учащимися композиционных, пространственных и пропорциональных связей, а также получить знания, необходимые в архитектурно-ландшафтном творчестве.

Для цитирования в научных исследованиях

Шабанова Н.С. Изображение многоплановой графической композиции с фрагментом городской среды и парковым пейзажем сада «Олимпия» для студентов первого курса на направлении «Ландшафтная архитектура» // Педагогический журнал. 2023. Т. 13. № 4А. С. 593-601. DOI: 10.34670/AR.2023.27.25.072

Ключевые слова

Городское пространство, пейзаж городского парка, межплановый контраст, композиционный центр, перспектива, ракурс.

Введение

Графическое изображение городского пейзажа с парковым фрагментом является одним из первых заданий в учебной программе по рисунку на направлении «ландшафтная архитектура». В ходе работы учащиеся знакомятся с возможностями соединения паркового и городского пространства в единой изобразительной плоскости. Поэтапное выполнение задания развивает у студента навыки организации композиции изображаемого в листе, формирует целостное восприятие природы за счет восприятия ее с нескольких точек зрения, умение объективно сравнивать пропорции парковых элементов с элементами городской застройки, понимание плановости изображаемого, выделения композиционного центра и его организации в тоне, а также организации всех планов в цельную композицию.

Существуют некоторые сложности в изображении композиции городской среды с парковым пространством.

Одна из проблем связана с нашим фрагментарным восприятием окружающего. Изображение видимого облика близких областей пространства возможно лишь с «ошибками» – явными отклонениями от видимых форм предметов, и, это совершенно независимо от выбранного типа перспективных построений [Раушенбах, 1980, 63]. Рисующий оказывается внутри пространства, в котором находится, оно охватывает его целиком, и он воспринимает только те части, на которые направлен взгляд [Маркитантова, 2022, 542]. Угол зрительного восприятия составляет приблизительно 30 градусов, что мешает целно воспринимать большие пространственные отношения. Также проблемой при компоновке в листе фрагмента городского парка может стать особенности натурального восприятия действительности, когда ближайшие к нам объекты укрупняются, а располагающиеся на более дальнем расстоянии, от нас объекты, независимо от их реальных размеров, смотрятся не в масштабе по отношению к ближайшим, по расположению к нам объектам. Искажения происходят и с объектами, находящимися на самом дальнем от нас расстоянии, их реальные размеры воспринимаются мельче, не в масштабе. Также фотографически точное воспроизведение изменчивого состояния природы и освещения не может объективно передать пространственные взаимоотношения этих элементов, из которых складывается городское пространство [Пятахин, 2014, 105].

Для выполнения композиционного графического листа с изображением городского пространства с фрагментом парка, работу нужно вести последовательно и разбить на несколько частей. Большое значение на этом этапе играет сбор материала в качестве ландшафтных зарисовок с разных углов зрения. Объемное, перспективное видение связано, прежде всего, с восприятием плановости пространственного окружения – передний план, средний план, дальний план [Болтов, 2022, 5]. Эти этапы позволяют объединить на изобразительной плоскости в одно целое фрагментарно воспринимаемую натуру [Маркитантова, 2022, 544].

Чтобы композиционно сформировать в изобразительной плоскости сложную среду пейзажа и городской застройки, окружающий сад, необходимо отказаться от фрагментарного восприятия природы, и задействовать несколько точек восприятия, включающие зарисовки окружающих улиц, при этом совершая отбор в сторону ракурсов, наиболее интересные с позиции выявления композиции ансамбля на основе зарисовок и планов. Большое значения на этом этапе играет сбор материала в качестве зарисовок с разных углов зрения. Также для объективной передачи пространство условно делится на три плана. В определении границ пространственных планов студенту поможет анализ генплана города с участком сада «Олимпия», для этого выполняется отдельный лист с анализом границ сада и расположением

парковых элементов относительно друг друга, а также улиц, окружающих парк. При ведении работы, для объективной передачи высотности изображаемых элементов используется несколько точек схода по высоте. Например, газон и дорожки сада, цокольные части зданий рассматриваются с одного уровня, средняя часть деревьев, кусты, небольшие парковые объекты, средняя часть зданий, близлежащих к саду с другой, верхушки деревьев, верхние части зданий, окружающих сад, с третьей. Также студенту необходимо выявить в изображаемом пейзаже композиционный центр. Чаще всего первый план является вводным, с его помощью мы «входим» в формат листа. План, на котором будет акцент, является изобразительным центром и несет в себе основную смысловую нагрузку. В формировании композиционного центра, а также всей композиции в целом, активно применяются пятна и контрасты. Так, межплановый контраст определяет границы планов и является самым активным. Он разделяет всю композицию рисунка на три основных плана, которые, в свою очередь, делятся на «подпланы», которые усложняют и вносят многообразие в изображаемое. Светотеневой контраст связан с направлением потока света он играет активную роль в распределении световых акцентов в листе, участвует в формировании планов. Также в работе используется рельефный контраст, который участвует в лепке формы, выделяя ее выпуклые части. Рельефный контраст так же помогает связывать изображаемые объекты в единое изобразительное целое.

Основная часть

Работу над графическим листом фрагмента городского сада Олимпия условно можно разделить на несколько этапов.

На первом этапе работы выполняется отдельный графический лист, в котором проводится анализ расположения сада Олимпия в структуре города, определением его границ, с рассмотрением различных точек восприятия. Работа ведется с картами или со снимками спутника. (рис. 1), фото (рис. 2) показывает вид сада «Олимпия» с 5-ой, 6-ой и 7-ой Красноармейской улицы.



Рисунок 1 – Фото со спутника из Яндекс панорам



Рисунок 2 – фото со спутника сада «Олимпия» с 5-ой, 6-ой и 7-ой Красноармейскими улицами

Графический лист плана исполняется с учетом высотности парковых элементов друг к другу. К листу с планом, параллельно, выполняются серия натуральных зарисовок, в которых рассматриваются характерные элементы пространства сада, а также окружающей его городской застройки. Дополнительно исполняются отдельные листы с зарисовками деревьев, в которых изучаются основные элементы их строения, а также рассматривается структура дерева с точки зрения лепки формы. Для анализа будущего изображаемого пространства, в структуре генплана выделяются границы трех основных глубинных пластов. Границы каждого из пространственных слоев выбираются произвольно, в зависимости от того, какие объекты и постройки автор планирует разместить в каждом из них [Лапшина, 2011, 71]. На рис. 3 обозначены границы глубинных пластов с точки зрения восприятия вида на 6-ую Красноармейскую улицу через центральные ворота сада.

На втором этапе анализируется каждый пространственный план отдельно, для этого выполняются композиционные рисунки. Так как ближние планы перекрывают дальний, то на третьем плане объекты сильно уменьшаются и уплощаются, поэтому рисунок дальнего плана выполняется с близкой точки восприятия. Третий план охватывает участок от улицы Егорова до Измайловского проспекта (рис. 4а, б). Условно его тоже можно разделить на три плана. Структура каждого плана в изображаемом пейзаже выстраивается с помощью выявления главного и второстепенного с помощью «системы взаимодействия пятна и контраста» [Сычева, 2004, 70]. План выстраивается по вертикалям и горизонталям, что позволяет сохранять в изображении объективные характеристики соотношения объектов друг к другу (рис. 4в). Эскиз третьего, часто самого дальнего плана прорабатываются так, чтобы он достаточно отделялся по тону от остальных планов, но в то же время являлся объединяющим и создающим общую среду, всей будущей композиции.

Изображая протяженность планов, студенты прибегают к тональной градации пятен, разделить которые можно условно на черные, белые и серые. Моделирование объемов всего пространства через свет, тень и полутон связано с использованием этих тональных переходов в каждом плане. Впоследствии эти качества играют важную объединяющую роль, когда планы сводятся вместе так, чтобы сформировался единый композиционный лист со зрительным центром и соподчиненными ему элементами. По аналогии с зарисовкой третьего плана исполняются листы второго и первого планов.

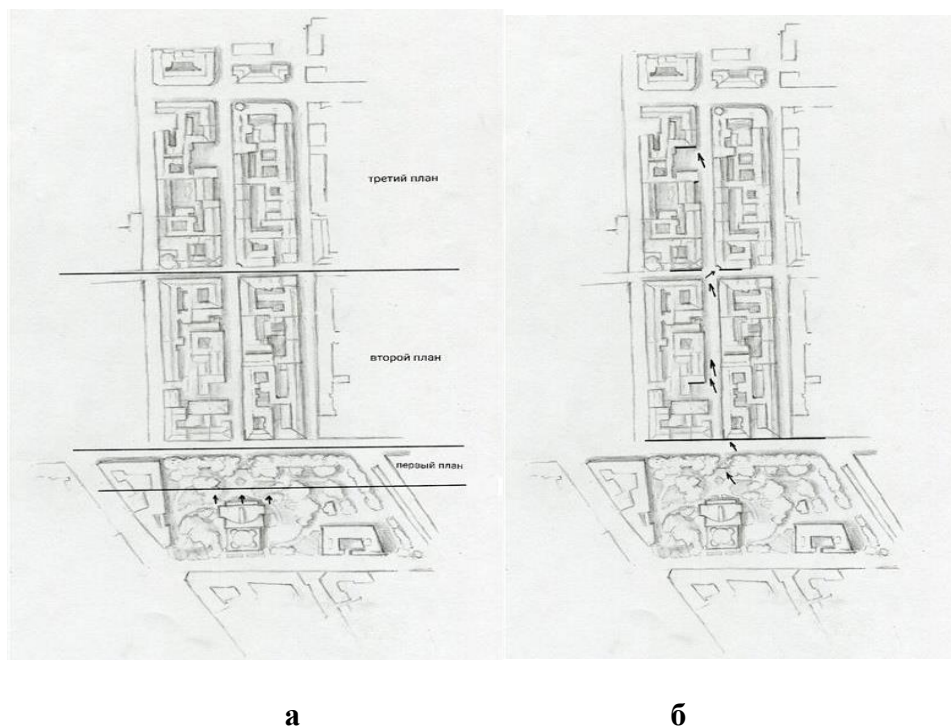


Рисунок 3 – Схема генплана, а – обозначение точки восприятия и трех пространственных глубинных пластов, б – обозначение дополнительных точек обзора и расположение фронтальных плоскостей фасадов зданий относительно позиции рисующего.

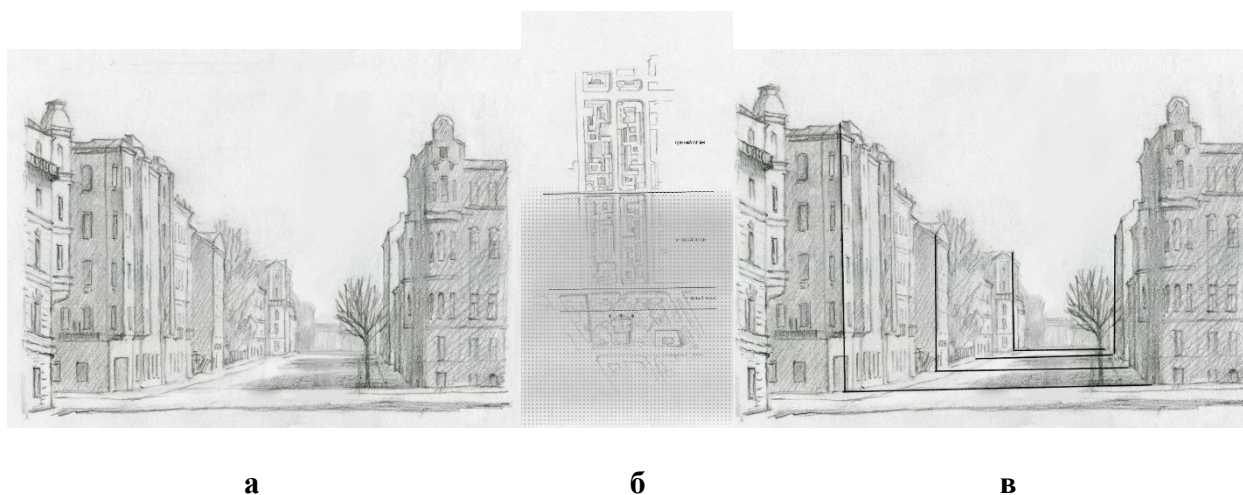


Рисунок 4 - Третий план, а – композиционный рисунок третьего пространственного плана, б – границы третьего плана на схеме генплана, в – соотношение высотных характеристик зданий к третьей красноармейской улице

Пространство второго плана занимают дома 41 и 43 по Московскому проспекту и левая сторона шестой Красноармейской улицы с протяженностью участка до улицы Егорова (рис. 5 а-б). Перспектива улицы с освещенными фасадами домов несет на себе главную смысловую нагрузку будущего композиционного листа. Для объективной передачи пространства плана необходимо сравнение высотности изображаемых зданий, их этажности и отношение этих характеристик к ширине шестой Красноармейской улицы.

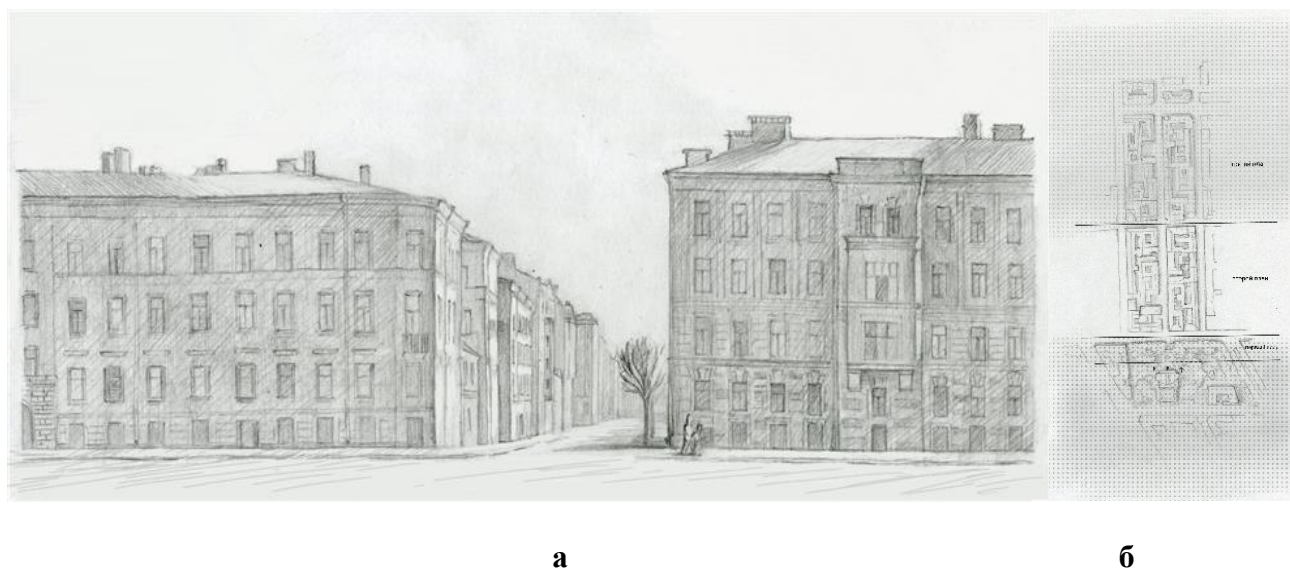


Рисунок 5 - а – композиционный рисунок второго пространственного плана, б – границы второго плана на схеме генплана

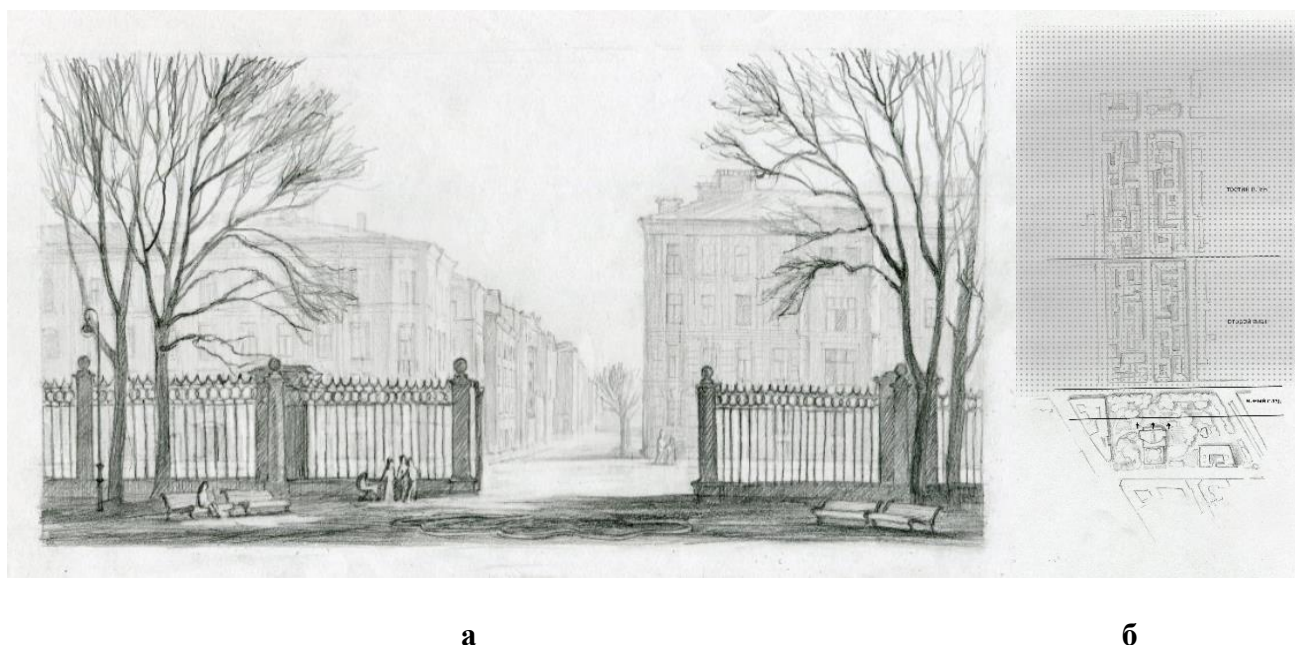


Рисунок 6 - а композиционный рисунок второго пространственного плана, б – границы второго плана на схеме генплана

Так же выполняется лист с изображением первого плана (рис. 6 а-б). Эскизы с первым планом, часто выполняет роль вводного, так как пейзаж, вид, ограниченные зелеными насаждениями, позволяют сосредоточить внимание зрителя, направить его взгляд на наиболее интересный элемент [там же, 98]. Этот эскиз, выполняющий роль кулисы, решается с большей тональной нагрузкой и с проработанными контрастами (рис. 6 а-б). Ворота главного входа сада «Олимпия» располагаются по оси 6-й Красноармейской улицы и перекрывают левую или правую цокольные части домов 41 и 43 по Московскому проспекту; чтобы выявить конструктивный композиционный узел фронтальной части дома 41, ворота сада намеренно

расширены, что позволяет лучше считывать ширину Московского проспекта относительно формирующей его застройки.



Рисунок 7 - Композиционная зарисовка фрагмента городской среды и парка «Олимпия», соединение трех рисунков пространственных планов в единую пространственную композицию

На завершающем этапе ведется работа на большом формате. Рисунки трех планов сводятся в единую изобразительную плоскость. Обращается внимание на общую глубину среды, она выстраивается в планах по вертикалям и горизонталям. Сравниваются высотности входящих в композицию элементов. На изобразительную композиционную нагрузку влияет межплановый контраст, который «определяет разницу между планами» [Маркитантова, 2022, 39] Объективно сравниваются высотные характеристики элементов, а также протяженность планов по отношению друг к другу. Главную точку зрения дополняют боковые, благодаря им появляется возможность составить как можно более полное впечатление о изображаемой среде.

В процессе работы над длительным рисунком уточняются пропорциональные соотношения элементов сада – деревьев, ограждением и воротами в сад, скамейками и фонарем на первом плане. Уточняются перспективные сокращения между планами, с учетом ракурса. Образ итоговой композиции создается графическими средствами различных соотношений пятен и протяженностью их контрастов; позволяет учащимся изобразить разные по смысловой нагрузке и композиционному решению графические листы.

Заключение

Задание по выполнению листа многоплановой композиции с парковым пейзажем является продуктивным для формирования композиционного мышления студентов направления «Ландшафтный дизайн», так как его поэтапное выполнение дает навыки создания сложной изобразительной среды, с учетом взаимосвязей всех ее элементов.

Библиография

1. Болтов Д.В. Изображение формы в пространстве с помощью светотеневого, межпланового и рельефного контрастов // Педагогический журнал. 2022. Т. 12. № 3А. С. 32-41.
2. Лапшина Е.Г. Динамика системы зрительного восприятия человеком архитектурного пространства // Architecture and Modern Information Technologies. 2011. № 3 (16). С. 1-9.
3. Маркитантова Т.О. Изображение многопланового городского пейзажа на примере учебного задания по рисунку для студентов архитекторов и реставраторов // Педагогический журнал. 2022. Т. 12. № 2А. С. 540-552.
4. Пятахин Н.П. Проблемы компетенции и профессионализма в преподавании дисциплины «Рисунок» в архитектурной школе // Архитектурный рисунок: современные технологии обучения. Новосибирск, 2014. С. 104-107.
5. Пятахин Н.П. Формирование композиционного мышления. Городской пейзаж. Система заданий по дисциплине «Рисунок». СПб., 2013. 74 с.
6. Раушенбах Б.В. Пространственные построения в живописи. Очерк основных методов. М.: Наука, 1980. 288 с.
7. Русанов Г.Е. Городской пейзаж. Л., 1984. 45 с.
8. Сычева А.В. Ландшафтная архитектура. М., 2004. 110 с.
9. Черная Е.А. Рисунок архитектурной панорамы. СПб., 2009. 81 с.
10. Чиварди Д. Рисунок. Пейзаж: методы, техника, композиция. М.: Эксмо-Пресс, 2002. 64 с.

Image of a multifaceted graphic composition with a fragment of the urban environment and a park landscape of the olympia garden for first-year students in the direction “Landscape Architecture”

Nadezhda S. Shabanova

Engineering Assistant,
St. Petersburg State University of Architecture and Civil Engineering,
190005, 4, 2nd Krasnoarmeiskaya str., St. Petersburg, Russian Federation;
e-mail: silmapilk@mail.ru

Abstract

The article discusses the main stages of creating a multifaceted graphic composition with a fragment of the urban environment and park space for students studying in the direction of “Landscape Architecture”. Special attention is paid to the aspects of creating a composite sheet, the most common problems that students of the direction of «landscape architecture» may encounter in working on a multifaceted compositional drawing, the successful solution of which will later help to acquire the skills of a proportional and competent image of spatial objects in the environment, are analyzed. This article discusses the task of depicting a complex environment, combining urban architecture and a fragment of the Olympia Garden in St. Petersburg, which includes the execution of a number of graphic sheets, including a large compositional one filled with soft graphic materials. The work on the task includes several separate ones, helping, as they are completed, to come to an understanding of the participants in compositional, spatial and proportional relationships, as well as obtaining the necessary knowledge in architectural and landscape art. The task of completing a sheet of a multifaceted composition with a park landscape is productive for the formation of compositional thinking of students in the direction of “Landscape Design”, since its phased implementation gives the skills to create a complex visual environment, considering the interconnections of all its elements.

For citation

Shabanova N.S. (2023) Izobrazhenie mnogoplanovoi graficheskoi kompozitsii s fragmentom gorodskoi sredy i parkovym peizazhem sada «Olimpiya» dlya studentov pervogo kursa na napravlenii «Landshaftnaya arkhitektura» [Image of a multifaceted graphic composition with a fragment of the urban environment and a park landscape of the olympia garden for first-year students in the direction “Landscape Architecture”]. *Pedagogicheskii zhurnal* [Pedagogical Journal], 13 (4A), pp. 593-601. DOI: 10.34670/AR.2023.27.25.072

Keywords

Urban space, urban landscape, park, interplanar contrast, compositional center, perspective, foreshortening.

References

1. Boltov D.V. (2022) Izobrazhenie formy v prostranstve s pomoshch'yu svetotenevogo, mezhplanovogo i rel'efnogo kontrastov [The image of a form in space using chiaroscuro, interplanar and relief contrasts]. *Pedagogicheskii zhurnal* [Pedagogical Journal], 12 (3A), pp. 32-41.
2. Chernaya E.A. (2009) *Risunok arkhitekturnoi panoramy* [Architectural panorama drawing]. St. Petersburg.
3. Chivardi D. (2002) *Risunok. Peizazh: metody, tekhnika, kompozitsiya* [Drawing. Landscape: methods, technique, composition]. Moscow: Eksmo-Press Publ.
4. Lapshina E.G. (2011) Dinamika sistemy zritel'nogo vospriyatiya chelovekom arkhitekturnogo prostranstva [Dynamics of the system of human visual perception of architectural space]. *Architecture and Modern Information Technologies*, 3 (16), pp. 1-9.
5. Markitantova T.O. (2022) Izobrazhenie mnogoplanovogo gorodskogo peizazha na primere uchebnogo zadaniya po risunku dlya studentov arkhitektorov i restavradorov [Image of a multiple urban landscape on the example of a drawing training task for architect and restorer students]. *Pedagogicheskii zhurnal* [Pedagogical Journal], 12 (2A), pp. 540-552.
6. Pyatakhin N.P. (2013) *Formirovanie kompozitsionnogo myshleniya. Gorodskoi peizazh. Sistema zadaniy po distsipline «Risunok»* [Formation of compositional thinking. Urban landscape. The system of tasks for the discipline “Drawing”]. St. Petersburg.
7. Pyatakhin N.P. (2014) Problemy kompetentsii i professionalizma v prepodavanii distsipliny «Risunok» v arkhitekturnoi shkole [Problems of competence and professionalism in teaching the discipline "Drawing" in the architectural school]. In: *Arkhitekturnyi risunok: sovremennye tekhnologii obucheniya* [Architectural drawing: modern teaching technologies]. Novosibirsk.
8. Raushenbakh B.V. (1980) *Prostranstvennye postroeniya v zhivopisi. Ocherk osnovnykh metodov* [Spatial constructions in painting. Essay on basic methods]. Moscow: Nauka Publ.
9. Rusanov G.E. (1984) *Gorodskoi peizazh* [Urban landscape]. Leningrad.
10. Sycheva A.V. (2004) *Landshaftnaya arkhitektura* [Landscape architecture]. Moscow.