

УДК 34

Особенности влияния экономической ситуации в регионе на имидж исполнительной власти

Курас Константин Юрьевич

Заместитель генерального директора по производству,
ООО «Компания Элина»,
163045, Российская Федерация, Архангельск, шоссе Талажское, 11–309,
e-mail: frp39@mail.ru

Аннотация

В статье говорится о том, что между показателями оценки влияния на экономическую ситуацию в регионе и имиджем исполнительной власти существует взаимосвязь, однако ее достаточно сложно выявить посредством количественных методов. Так, на значение рейтинга губернатора существенным образом воздействуют инструменты формирования имиджа. Статистический анализ подтверждает, что на показатель рейтинга губернатора не влияют как количественные показатели, выраженные в абсолютных значениях, такие как средний уровень заработной платы, так и относительные показатели, полученные Росстатом в результате опроса, такие как уровень бедности (отсутствие возможности тратить достаточное количество средств на необходимые нужды). В результате автором делается вывод о том, что имидж власти является переменной величиной, зависящей от сменяемости политического лидера региона. На основании анализа динамики рейтинга главы Калининградской области, место которого в рейтинге существенно повысилось в 2018 году по сравнению с 2017 годом (с 43 до 23 места), и учитывая, что при этом показатели экономического положения населения увеличились в среднем больше, чем в других субъектах Российской Федерации, можно заключить, что динамика показателей экономического положения в регионе оказывает большее воздействие, чем их абсолютные значения.

Для цитирования в научных исследованиях

Курас К.Ю. Особенности влияния экономической ситуации в регионе на имидж исполнительной власти // Теории и проблемы политических исследований. 2019. Том 8. № 2А. С. 117-125.

Ключевые слова

Имидж региональной исполнительной власти, рейтинг губернатора, экономика региона, уровень жизни населения, региональные элиты.

Введение

В современной научной литературе является устоявшимся положение о том, что органы исполнительной власти могут оказывать определенное воздействие на экономическую ситуацию в регионе. Методологически данный вопрос является предметом исследования в значительном количестве работ, и, несмотря на определенные разногласия при определении состава, структуры или степени воздействия органов власти на современную экономическую систему региона, инструментарий оценки данного воздействия является разработанным. Однако вопрос о влиянии экономической ситуации на имидж исполнительной власти, являющийся предметом политологических исследований, остается мало изученным как российскими, так и международными учеными.

Действительно, анализируя существующие подходы к исследованию данной темы, необходимо отметить, что в большинстве работ внимание сосредоточено на аспекте повышения имиджа региональной власти, определении эффективных инструментов и методов воздействия на общественное мнение. Между тем, по мнению автора, более значимым является исследование проблемы развития методологии оценки действий органов власти в аспекте экономической ситуации в регионе. Очевидно, что сам подход к данной проблеме предполагает наличие значительных методологических ограничений. В первую очередь они связаны с отсутствием прямой зависимости между уровнем экономического развития региона и имиджем власти. Кроме того, население может оценивать экономическую ситуацию в регионе посредством значительного количества показателей, в том числе таких как развитие инфраструктуры, уровень реально располагаемых душевых доходов, средний уровень заработной платы в регионе и количество населения, живущего за чертой бедности. С другой стороны, инструменты оценки имиджа региональных органов исполнительной власти могут не позволять осуществлять их сопоставление с показателями экономической ситуации. Поэтому исследования, осуществляемые в данной области, являются значимыми для совершенствования политических институтов современной России.

Категория имиджа региональных исполнительных органов власти

В значительном количестве работ показано, что ключевой функцией региональных институтов власти современной России является вовлечение населения в политический процесс. Многие авторы утверждают, что данный показатель существенным образом зависит от имиджа исполнительной власти как результат взаимодействия регионального сообщества и лидера, с которым связаны социальные, политические и экономические ожидания населения. При этом, как показано в иностранных эмпирических исследованиях, уровень вовлечения регионального сообщества в политические процессы является значимым фактором формирования институтов гражданского общества, позволяющих повысить уровень благосостояния за счет более эффективного распределения общественных ресурсов.

Данное положение было неоднократно доказано с помощью количественных методов как для развитых стран (ЕС, США, Австралии), так и для развивающихся и наименее развитых стран Африки южнее Сахары. В России в современных исследованиях такая количественная оценка не проводилась, однако практика развития регионального политического процесса говорит о том, что это утверждение верно и для нашей страны. Поэтому в данной работе автор основывается на положении о том, что вовлечение населения в политический процесс является

значимым ресурсом повышения благосостояния общества и, соответственно, существует положительная обратная связь между вовлечением в политические процессы и уровнем жизни населения.

В российских и иностранных исследованиях в настоящее время нет единой позиции относительно содержания категории имиджа органов исполнительной власти. В самом общем смысле под данной категорией понимают сформированное у множества людей в результате взаимодействия мнение относительно некоторого объекта, в нашем случае органов исполнительной власти. В работах И.В. Маслова имидж региональных органов власти определяется как устойчивый целостный образ, воспроизводящий совокупность и отражающий предпочтения свойств, описываемых рекламой [Маслов, 2011]. Кроме того, по мнению данного исследователя, элементами имиджа органа власти являются образ руководителя регионального органа исполнительной власти, образ госслужащих, осуществляющих деятельность в данном органе власти, образ, основанный на социальной вовлеченности органов власти, их функциональной ценности для населения, и внешняя атрибутика.

Соглашаясь с данным определением, отметим, что данное мнение может быть сформировано в результате целенаправленных действий, совокупность которых определяется посредством имиджологии. Однако по отношению к региональным политическим лидерам результативность таких действий, по мнению автора, существенно ограничена во времени. Так, в случае если сформированный образ будет в основном не совпадать с результатами деятельности, очевидно, что поддержание имиджа будет невозможным, несмотря на значительные материальные затраты на создание положительного образа.

В современных исследованиях принято отождествлять имидж исполнительной власти посредством отношения к лидеру региональной политической элиты – действующему губернатору [Молодов, 2014; Тованчова, Шлеверда, 2015]. Соглашаясь с данным положением, отметим, что в настоящее время регулярно определяется рейтинг губернаторов субъектов Российской Федерации, которые могут служить основой для количественных оценок взаимозависимости их от объективных показателей уровня жизни населения. Поэтому представляется, что наиболее эффективным является исследование сопоставления рейтинга губернатора и количественных показателей уровня жизни населения как в абсолютных показателях, так и в относительных, при сравнении с другими регионами или предыдущими периодами.

Подходы к количественной оценке влияния экономической ситуации на имидж исполнительной власти

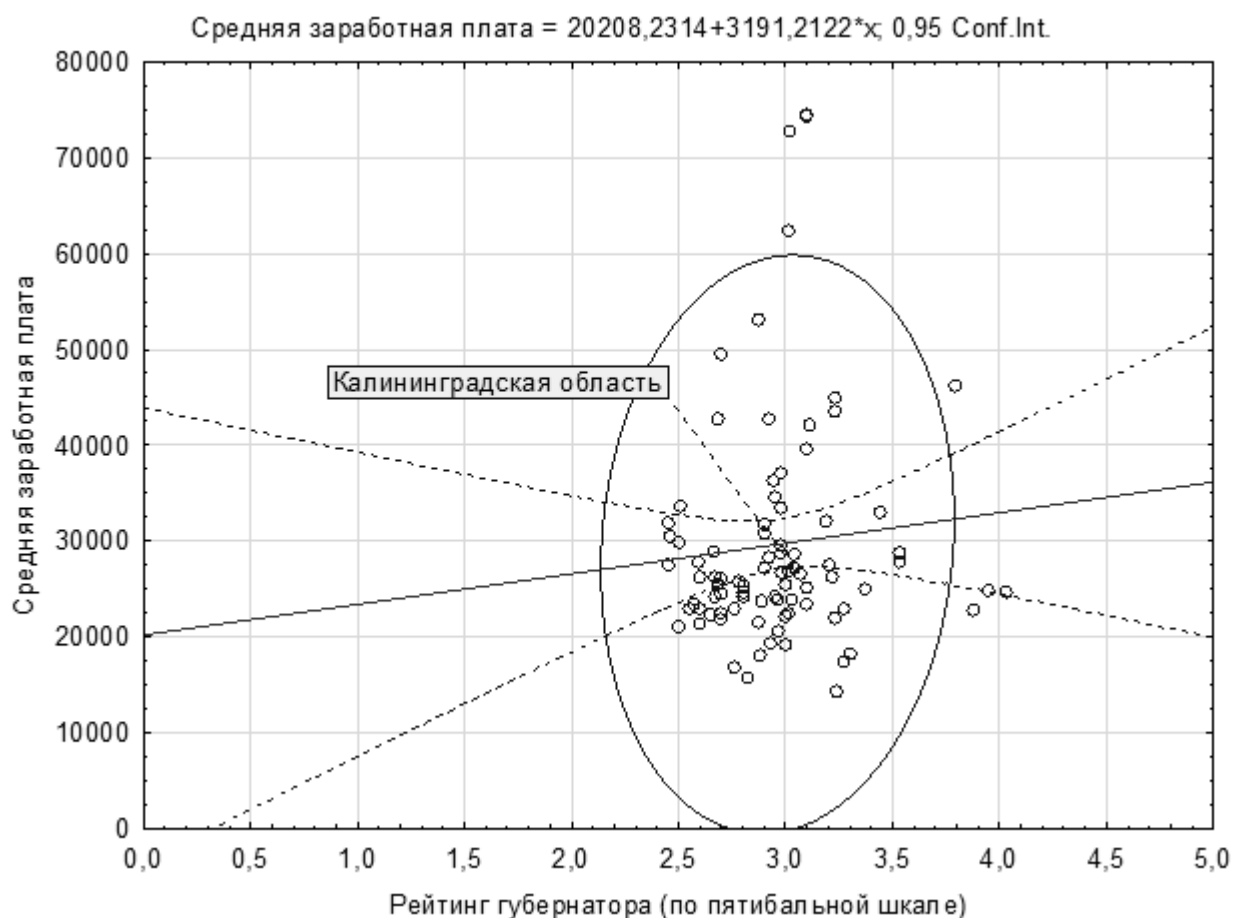
В настоящее время в России существуют развитые институты количественной оценки экономической ситуации в регионе посредством как стоимостных показателей, так и опроса населения, а также имиджа исполнительной власти с помощью системы рейтинга губернаторов.

В качестве исходных данных исследования использовалась информация Росстата и народного рейтинга губернаторов 2017 и 2018 годов. Необходимо отметить, что показатель средней заработной платы в регионе имеет существенную статистическую зависимость по отношению к другим показателям, таким как затраты домохозяйств, доля затрат на продукты питания в расходах домохозяйств (кроме регионов Дальневосточного федерального округа), и иным показателям, поэтому представляет интерес исследование возможной зависимости между оценкой имиджа губернатора и уровнем заработной платы в регионе. В качестве примера в

данной работе исследуются показатели Калининградской области, особенностью которой является особый экономический статус и географическое положение, которое в меньшей степени оказывает воздействие на экономику соседних регионов.

Как видно из рисунка 1, зависимости между данными показателями нет, фактически в рамках доверительного интервала уравнения линейной регрессии не содержится даже большей части объектов наблюдения, при этом уровень корреляции по критерию Пирсона 0,087296 говорит об отсутствии любого вида зависимости – прямой или обратной. Однако в то же время значительная часть данных сгруппирована в рамках двух значений среднеквадратического отклонения от медианных значений объектов наблюдения, что говорит о необходимости исследования характеристик выборки с учетом категоризированных значений зависимой переменной – рейтинга губернатора, разделенных на интервалы.

По отношению к данным Калининградской области необходимо отметить, что рейтинг губернатора в среднем ниже, чем аналогичные показатели в других регионах при сопоставлении по уровню средней заработной платы.



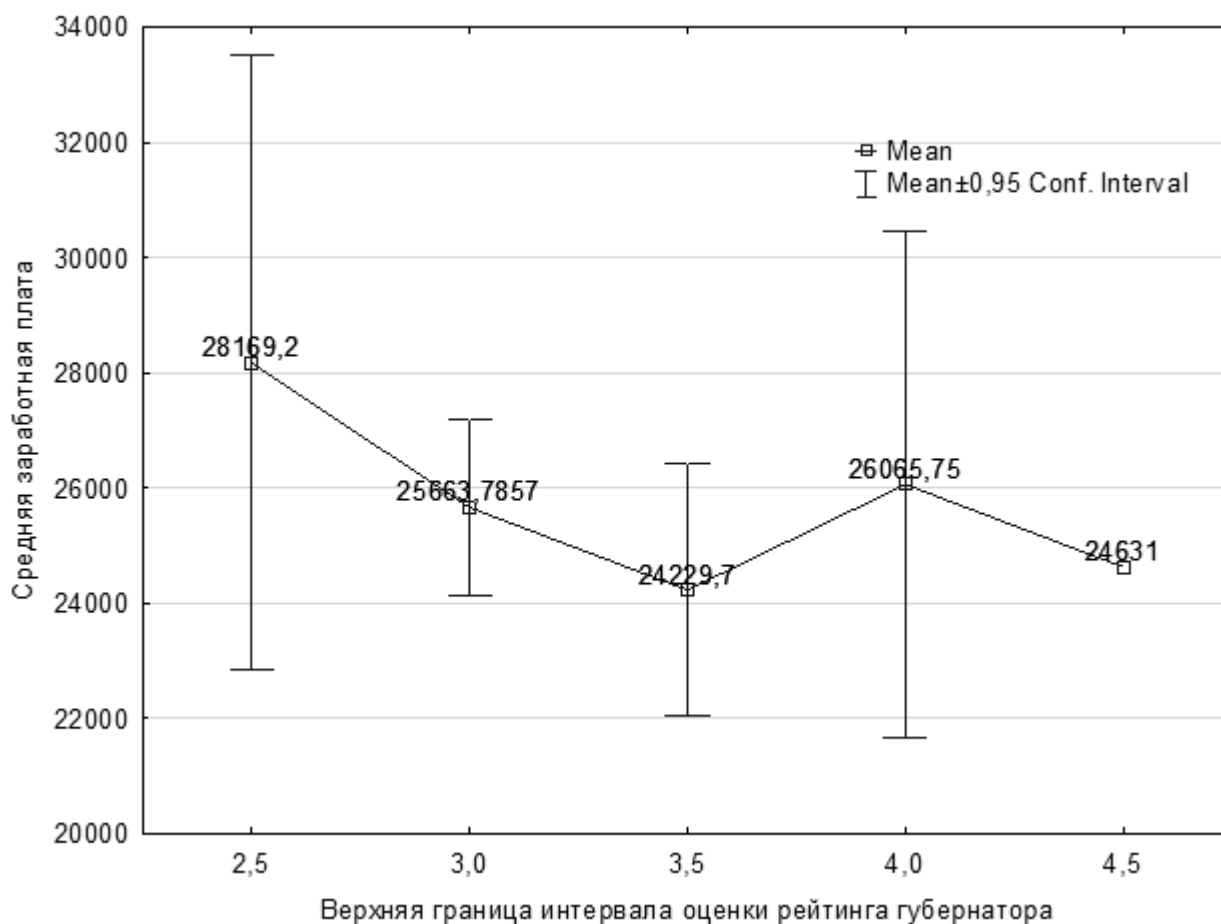
[Данные: Росстат, рейтинг губернаторов, расчеты автора]

Рисунок 1 – Оценка полной статистической зависимости между показателями оценки рейтинга губернатора и уровнем заработной платы в регионе, 2018 год

Для нахождения возможной зависимости между значениями рейтинга губернатора в рамках отдельных интервалов значения пятибалльного рейтинга были разделены на отрезки по 0,5

балла и определено среднее значение и размах вариации в рамках каждого из интервалов.

Как видно из рисунка 2, самый низкий уровень рейтинга могут иметь губернаторы регионов как с самым высоким, так и с самым низким уровнем заработной платы (экстремальные значения Москвы, Московской области, Санкт-Петербурга и ряда регионов Дальневосточного федерального округа были исключены из анализа). При этом в целом существует тенденция к снижению средней заработной платы в регионе с увеличением рейтинга губернатора до значения в 3,5 балла.



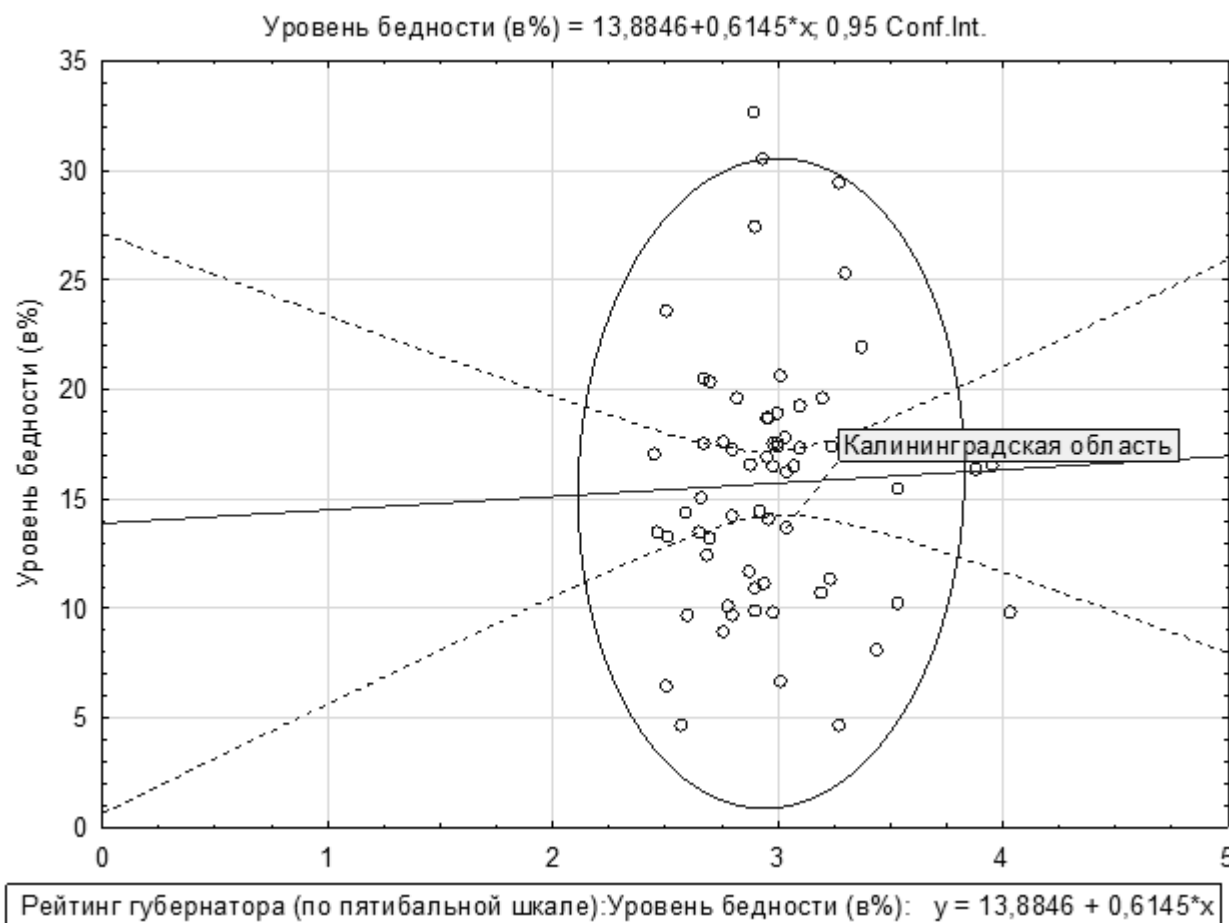
[Данные: Росстат, рейтинг губернаторов, расчеты автора]

Рисунок 2 – График размаха вариации зависимости значения рейтинга губернатора от уровня заработной платы

Таким образом, несмотря на объективный характер показателя среднего уровня заработной платы в регионе, его применение для оценки влияния на уровень рейтинга губернатора и, как следствие, имидж исполнительной власти невозможно, что связано с современным этапом развития регионального политического процесса, когда значительная доля губернаторов была заменена, при этом в традиционно депрессивных регионах наметились положительные изменения, связанные с ростом реально располагаемых доходов населения.

Для исследования воздействия опросных показателей был выбран показатель, характеризующий уровень бедности, а именно процент населения, которые на вопрос о том, достаточен ли уровень их дохода для покрытия минимально необходимого прожиточного

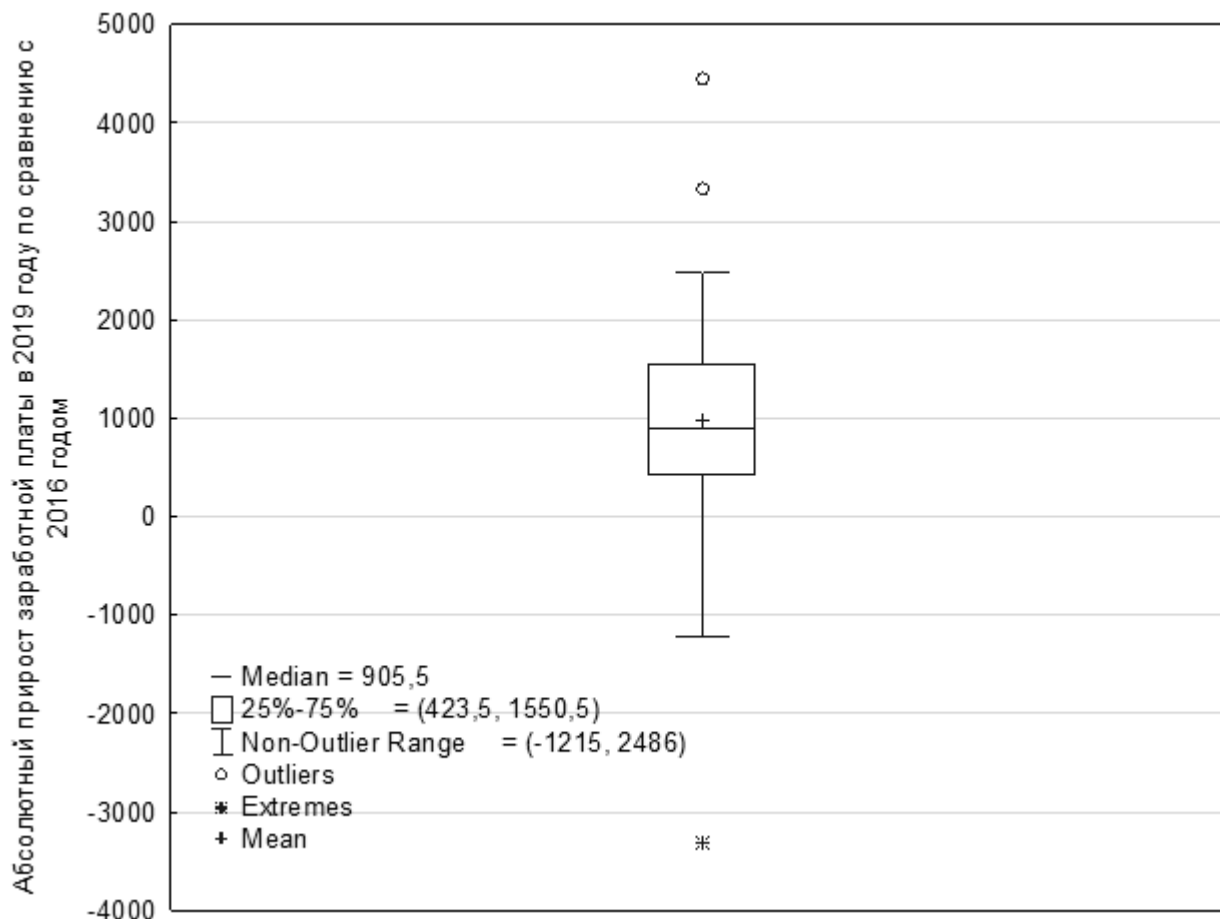
уровня, ответили отрицательно. Как видно из данных графика (рис. 3), данный показатель не может быть использован для объяснения зависимости между показателями уровня жизни и имиджа исполнительной власти.



[Данные: Росстат, рейтинг губернаторов, расчеты автора]

Рисунок 3 – Оценка полной статистической зависимости между показателями оценки рейтинга губернатора и уровнем бедности в регионе, 2018 год

При этом, как и по отношению к предыдущему показателю, в среднем уровень бедности в Калининградской области ниже, чем средний рейтинг губернатора, соответствующий такому уровню. Все это указывает на то, что показатели, отражающие фактический уровень экономической ситуации в регионе, не могут быть использованы для объяснения рейтинга губернатора. Следовательно, необходимо учитывать стадию смены региональной политической элиты и происходящие в связи с этим изменения в экономической ситуации. Так, например, губернатор Калининградской области А.А. Алиханов был назначен в 2017 году и по итогам этого года он занимал в рейтинге 22 место, однако по данным 2018 года его рейтинг увеличился до 23 места. В то же время, по данным Росстата, в Калининградской области на 1103 рубля увеличилась средняя заработная плата, что в среднем выше, чем в других регионах, и существенно выше, если исключить из анализа данные Республики Крым и г. Севастополь, где данный рост составил более 4000 и более 3000 рублей в результате реализации соответствующей государственной программы по выравниванию уровня жизни населения.



[Данные: Росстат, расчеты автора]

Рисунок 4 – Размах вариации абсолютного прироста среднего уровня заработной платы в регионах России

Следовательно, в современных условиях развития политического процесса на региональном уровне необходимо учитывать такие особенности, как стадия обновления региональной политической элиты и динамика изменения показателей экономической ситуации в регионе.

Заключение

Таким образом, между показателями оценки влияния на экономическую ситуацию в регионе и имиджем исполнительной власти существует взаимосвязь, однако ее достаточно сложно выявить посредством количественных методов. Так, на значение рейтинга губернатора существенным образом воздействуют инструменты формирования имиджа. Статистический анализ указывает на то, что на показатель рейтинга губернатора не влияют как количественные показатели, выраженные в абсолютных значениях, такие как средний уровень заработной платы, так и относительные показатели, полученные Росстатом в результате опроса, такие как уровень бедности (отсутствие возможности тратить достаточное количество средств на необходимые нужды). В результате можно сделать вывод о том, что имидж власти является переменной величиной, зависящей от сменяемости политического лидера региона. На основании анализа динамики рейтинга главы Калининградской области, место которого в

рейтинге существенно повысилось в 2018 году по сравнению с 2017 годом (с 43 до 23 места), и учитывая, что при этом показатели экономического положения населения увеличились в среднем больше, чем в других субъектах Российской Федерации, можно заключить, что динамика показателей экономического положения в регионе оказывает большее воздействие, чем их абсолютные значения.

Библиография

1. Маслов И.В. Стратегии формирования положительного имиджа органов исполнительной власти в регионе // Современные исследования социальных проблем. 2011. Т. 8. № 4.
2. Соколов А.В. Взаимосвязь легитимации политической власти в России с имиджем политического лидера // Власть. 2009. № 7.
3. Тованчова Е.Н., Шлеверда И.Н. Транспарентность власти как основа формирования положительного имиджа органов государственного управления // Гуманитарные, социально-экономические и общественные науки. 2015. № 4.
4. Молодов О.Б. Имидж региональных органов власти: теоретические основы и проблемы формирования // Вопросы территориального развития. 2014. № 10 (20).
5. Dunleavy P. Democracy, bureaucracy and public choice: Economic approaches in political science. Routledge, 2014.
6. Feiock R.C., Kim J.H. Form of government, administrative organization, and local economic development policy // Journal of Public Administration Research and Theory. 2001. Т. 11. № 1. С. 29-50.
7. Kettl D.F. The transformation of governance: Public administration for the twenty-first century. JHU Press, 2015.
8. Steurer R., Martinuzzi A., Margula S. Public policies on CSR in Europe: Themes, instruments, and regional differences // Corporate Social Responsibility and Environmental Management. – 2012. – Т. 19. – №. 4. – С. 206-227.
9. Tsao K.K., Worthley J.A. Chinese public administration: Change with continuity during political and economic development // Public Administration Review. 1995. P. 169-174.
10. Van de Walle S., Bouckaert G. Public service performance and trust in government: the problem of causality // International Journal of Public Administration. 2003. Vol. 26. No. 8-9. P. 891-913.

Features of influence of an economic situation in the region on image of executive branch

Konstantin Yu. Kuras

Deputy General Director for Production,
LLC "Company Elina",
163045, 11–309, Talazhskoe highway, Arkhangelsk, Russian Federation;
e-mail: frp39@mail.ru

Abstract

The article states that there is a correlation between the indicators for assessing the impact on the economic situation in the region and the image of the executive branch, but it is rather difficult to identify by means of quantitative methods. Thus, the value of the rating of the governor is significantly influenced by the tools of image formation. Statistical analysis confirms that the indicator of the governor's rating is not affected by both quantitative indicators expressed in absolute values, such as the average wage level, and relative indicators obtained by Rosstat as a result of the survey, such as the level of poverty (the inability to spend a sufficient amount of funds for necessary needs). As a result, the author concludes that the image of power is a variable value, depending on the turnover of the political leader of the region. Based on the analysis of the dynamics of the rating

of the head of the Kaliningrad region, whose place in the rating increased significantly in 2018 compared with 2017 (from 43rd to 23rd place), and taking into account that the indicators of the economic situation of the population increased on average more than in other subjects of the Russian Federation, it can be concluded that the dynamics of indicators of the economic situation in the region have a greater impact than their absolute values.

For citation

Kuras K.Yu. (2019) Osobennosti vliyaniya ekonomicheskoy situatsii v regione na imidzh ispolnitel'noy vlasti [Features of influence of an economic situation in the region on image of executive branch]. *Teorii i problemy politicheskikh issledovaniy* [Theories and Problems of Political Studies], 8 (2A), pp. 117-125.

Keywords

Image of the regional executive branch, rating of the governor, economy of the region, standard of living of the population, regional elites.

References

1. Dunleavy P. (2014) *Democracy, bureaucracy and public choice: Economic approaches in political science*. Routledge.
2. Feiock R.C., Kim J.H. (2001) Form of government, administrative organization, and local economic development policy. *Journal of Public Administration Research and Theory*, 11 (1), pp. 29-50.
3. Kettl D.F. (2015) *The transformation of governance: Public administration for the twenty-first century*. JHU Press.
4. Maslov I.V. (2011) Strategii formirovaniya polozhitel'nogo imidzha organov ispolnitel'noi vlasti v regione [Strategies of formation of positive image of executive authorities in the region]. *Sovremennye issledovaniya sotsial'nykh problem* [Modern researches of social problems], 8 (4).
5. Molodov O.B. (2014) Imidzh regional'nykh organov vlasti: teoreticheskie os-novy i problemy formirovaniya [The image of the regional authorities: principles and formation problems]. *Voprosy territorial'nogo razvitiya* [Questions of territorial development], 10 (20).
6. Sokolov A.V. (2009) Vzaimosvyaz' legitimatsii politicheskoi vlasti v Rossii s imidzhem politicheskogo lidera [The relationship of legitimization of political power in Russia with the image of a political leader]. *Vlast'* [Power], 7.
7. Tovanchova E.N., Shleverda I.N. (2015) Transparentnost' vlasti kak osnova formirovaniya polozhitel'nogo imidzha organov gosudarstvennogo upravleniya [Transparency of authorities as a basis for the formation a positive image of government administration]. *Gumanitarnye, sotsial'no-ekonomicheskie i obshchestvennye nauki* [Humanitarian, socio-economic and social sciences], 4.
8. Steurer, R., Martinuzzi, A., & Margula, S. (2012). Public policies on CSR in Europe: Themes, instruments, and regional differences. *Corporate Social Responsibility and Environmental Management*, 19(4), 206-227.
9. Tsao K.K., Worthley J.A. (1995) Chinese public administration: Change with continuity during political and economic development. *Public Administration Review*, pp. 169-174.
10. Van de Walle S., Bouckaert G. (2003) Public service performance and trust in government: the problem of causality. *International Journal of Public Administration*, 26 (8-9), pp. 891-913.