

**УДК 159.9.018 :37**

## **Разработка рисуночной методики «Квартира», направленной на исследование эмоционально- мотивационных компонентов общения**

**Перевозкин Сергей Борисович**

Кандидат психологических наук,  
доцент кафедры практической психологии,  
Новосибирский гуманитарный институт,  
630099, г. Новосибирск, ул. Советская, 23;  
e-mail: per@bk.ru

### **Аннотация**

Автором была поставлена задача разработать методического инструмента диагностики эмоционально-мотивационных компонентов общения в процессе совместной деятельности. Апробация рисуночной методики «Квартира» осуществлялась на выборке старших школьников (8–11-е классы) и студентов различных вузов (1–4) в количестве 313 человек в возрасте от 13 до 24 лет.

Для эмпирического выделения диагностически значимых показателей были использованы следующие методики: Р. Кеттелла (16 PF\_C) – для исследования личностных особенностей, оценка мотивации аффилиации (Меграбяна – Магомед-Эминова), Т. Лири «ДМО», Я. Морено «Социометрия» и В. В. Бойко «УЭС».

В качестве методической основы разрабатываемой методики были приняты рисуночные тесты.

С целью выявления особенностей каждой группы, входящей в различные кластеры, был осуществлен анализ попарного сравнения групп, после чего был применен t-критерий Стьюдента для независимых групп.

Автор отмечает определенные факторы, определяющие эмоционально-личностные характеристики испытуемых. В результате применения фак-

торного анализа автор пришел к наиболее интерпретируемой модели, состоящей из шести факторов и полученной с помощью метода главных осей.

Разрабатываемая методика открывает возможности для исследования индивидуальных и групповых особенностей эмоционально-мотивационных компонентов общения в процессе совместного взаимодействия.

### Ключевые слова

Методика «Квартира», рисуночная методика, эмоционально-мотивационные компоненты общения, совместная деятельность.

В настоящее время рисуночные методики получают все большую популярность среди практических психологов. Они являются ценным инструментом в понимании и оценке характеристик личности, ее индивидуальности. В рисунках человек выражает свои чувства и мысли, делится с другими своими впечатлениями и пониманием аспектов окружающего мира, активно и спонтанно структурирует бессознательный материал. Большинство рисуночных методик исследуют индивидуальные характеристики личности: «Дом. Дерево. Человек», «Рисунок несуществующего животного», «Звезды и волны», «Рисунок семьи» и пр.<sup>1</sup>. Как отмечает Е.

Т. Соколова, «В связи с возрастающей потребностью в прикладных психологических исследованиях личности проективные методики стали широко использоваться во многих областях психологической практики. Однако не всегда их применение оправдано задачами конкретного исследования, а получаемые результаты интерпретируются в категориях, адекватных представлениям о личности, сложившимся в отечественной психологии»<sup>2</sup>.

Возникают ситуации, когда появляется необходимость в изучении

1 Аве-Лаллемант У. Графический тест «Звезды и Волны». – СПб.: Речь; Семантика-С, 2002. – 240 с.; Бернс Р. С. Кинетический рисунок семьи: введение в понимание детей через кинетические

рисунки. – М.: Смысл, 2006. – 146 с.; Бук Дж. Тест «Дом, Дерево, Человек» // Проективная психология; пер. с англ. – М.: Апрель Пресс; Эксмо-Пресс, 2000. – С. 260–344.; Маховер К. Проективный рисунок человека; пер. с англ. – М.: Смысл, 2000. – 154 с. и др.

2 Соколова Е. Т. Психологическое исследование личности: проективные методики. – М.: ТЕИС, 2002. – 150 с.

групповых процессов и особенностей. Поэтому в зависимости от целей исследования (диагностических, терапевтических, коррекционных) и выбираются различные методы, чаще всего используются игровые методы в тренинговой работе<sup>3</sup>, в арт-терапии – совместное рисование, танцы, лепка и т. п.<sup>4</sup>, методики, направленные на изучение совместной деятельности<sup>5</sup>, социометрических<sup>6</sup> и др.

Исходя из вышесказанного нами была поставлена задача – разработать методического инструмен-

- 3 Анн Л. Ф. Психологический тренинг с подростками. – СПб., 2003. – 271 с.; Большаков В. Ю. Психотренинг. Социодинамика, игры, упражнения. – СПб.: Социально-психологический центр, 1996. – 380 с.; О'Коннор К. теория и практика игровой психотерапии. 2-е изд. – СПб.: Питер, 2002. – 464 с. и др.
- 4 Копытин А. И. Руководство по групповой арт-терапии. – СПб.: Речь, 2003. – 320 с.
- 5 Чернышев А. С., Лунев Ю.А., Сарычев С.В. Аппаратурные методики психологической диагностики группы в совместной деятельности. – М.: изд-во Института психологии РАН, 2005. – 190 с.
- 6 Морено Я. Социометрия: Экспериментальный метод и наука об обществе; пер. с англ. – М.: Академический Проект, 2004. – 320 с.; Эткинд А. М. Цветовой тест отношений и его применение в исследовании больных неврозами // Социально-психологические исследования в психоневрологии: сб. науч. трудов. – Л., 1980. – С. 110-114.

та диагностики эмоционально-мотивационных компонентов общения в процессе совместной деятельности. Апробация рисуночной методики «Квартира» осуществлялась на выборке старших школьников (8–11-е классы) и студентов различных вузов (1–4) дневного обучения города Новосибирска в количестве 313 человек, из них 197 девушек и 116 юношей в возрасте от 13 до 24 лет.

Данная методика может проводиться в любом помещении, где могут уместиться от 2 до 10 человек за одним столом с хорошим освещением. Испытуемым предлагается нарисовать на одном листе бумаги формата А4 квартиру, при этом на столе должны находиться карандаши, с учетом того чтобы каждый участник группы мог ими воспользоваться персонально. Участникам могут выдаваться для проведения методики цветные карандаши, восковые мелки или простые карандаши (в зависимости от целей проведения методики). Дается инструкция: «Представьте, что ваша группа живет в квартире. Попробуйте нарисовать эту квартиру». Задача экспериментатора – вести наблюдение за участниками и протоколировать данные наблюдения.

В качестве методической основы разрабатываемой методики были

приняты рисуночные тесты, их простота проведения и сложившиеся категориальные принципы интерпретации. Исследовательская методика «Квартира» разработана в соответствии с принципами построения проективно-графических методик, которые являются общими для большого класса проективных техник, предполагающих оценку личностных особенностей через изучение экспрессивных и импрессивных характеристик.

Первичной основой методики «Квартира» является методика ДДЧ, в частности, один из стимулов указанного теста – «Дом». Дом в народной культуре – это единство семьи и рода. «Дом противопоставлен окружающему миру как пространство закрытое – открытому, безопасное – опасному, внутреннее – внешнему»<sup>7</sup>. В этом значении дом, с одной стороны, символически выполняет защитную функцию, а с другой – может быть сопоставлен с человеком, его внутренним миром. Так, согласно народным поверьям, дом разделяет судьбу его хозяина и подвергается разрушению после его смерти. Стены дома, давая человеку

защиту от неподвластных ему стихий, выполняют символическую функцию границы между двумя мирами – миром природы и миром культуры. Они символически разграничивают натуральное и социальное<sup>8</sup>. Представителями психоанализа было эмпирически подтверждено, что прежде всего дом как жилище вызывает богатейшие ассоциации с телом и мыслью (т. е. с жизнью) человека и представляет собой различные уровни души<sup>9</sup>. Одновременно, дом, как считает А. Н. Афанасьев, дает определенную модель, позволяющую воспроизводить картину мира: стены – четыре стороны света, а фундамент, сруб и крыша соответствуют трем уровням Вселенной (преисподняя – земля – небо).

Итак, в символе дома сходятся образы микро- и макрокосма, а также образ абсолютной защиты. Вместе с тем в качестве стимульного материала для исследования эмоционально-мотивационных компонентов общения личности в группе была выбрана квартира, поскольку для большинства жителей мегаполиса в настоящее время именно квартира представляет средоточие основных жизненных

7 Афанасьев А. Н. Поэтические воззрения славян на природу: в 3 т. – М.: Современный писатель, 1995. – Т. 3. – С. 219.

8 Там же.

9 Юнг К. Г. Архетип и символ; пер с англ. – М.: Ренессанс, 1991. – 304 с.

ценностей, счастья, достатка, единства семьи. В этой связи испытуемым легче представить совместное проживание своей группы в квартире по сравнению с домом. Более того, квартира в большей степени ассоциируется с квадратом, символизирующим совершенный тип замкнутого пространства и «совмещающим в себе принципы статической устойчивости и целостности»<sup>10</sup>. А любая группа также представляет собой в какой-то степени замкнутое социальное пространство.

Принимая во внимание отмеченные факты, мы направили свои усилия на тщательную разработку построения диагностических шкал для инструмента, обеспечившего исследование эмоционально-мотивационных компонентов общения личности в группе.

В соответствии с этапами разработки проективных методик<sup>11</sup> на основании анализа литературных данных и применения математико-статистических процедур были определены тематически наиболее ин-

формативные параметры для оценки эмоционально-мотивационных компонентов общения личности в группе. Для эмпирического выделения диагностически значимых показателей были использованы следующие методики: Р. Кеттелла (16 PF\_C) – для исследования личностных особенностей, оценка мотивации аффилиации (Меграбяна – Магомед-Эминова), Т. Лири «ДМО», Я. Морено «Социометрия» и В. В. Бойко «УЭС».

С целью разделения исходного множества испытуемых на различающиеся группы – так, чтобы в каждом классе были более похожие друг на друга, чем на объекты из других классов – был применен кластерный анализ.

Матрица сходства квадратов Евклидовых расстояний, построенная по результатам ответов по исследуемым методикам, была подвергнута процедуре иерархического кластерного анализа с использованием метода полного связывания для объединения кластеров (рис. 1). В решении содержится 6 кластеров, 1-й кластер состоит из 57 человек, 2-й кластер состоит из 39 человек, 3-й кластер – из 65 человек, 4-й кластер – из 96 человек, 5-й кластер – из 79 человек и 6-й кластер – 104 человека.

10 Символы. Знаки. Эмблемы / сост. В. М. Рошаль. – М.: Эксмо, 2005. – 576 с.

11 Устинов В. П. Разработка психодиагностических методик и их применение в эмпирических исследованиях: учеб. пособие. – Иркутск: изд-во Иркутского ун-та, 2004. – 104 с.

С целью выявления особенностей каждой группы, входящей в различные кластеры, был осуществлен анализ попарного сравнения групп. Так как данные измерены в интервальной шкале и распределение приближено к равномерному виду, был применен t-критерий Стьюдента для независимых групп. Сравнительный анализ позволил выявить различия в исследуемых группах (табл. 1). Результаты сравнительного анализа по t-критерию Стьюдента показали значимые различия по параметрам: «Спокойствие – тревожность», «Прямолинейность – дипломатичность», «Авторитарный», «Подозрительный», «Зависимость», «Дружелюбность», «Стремление к принятию» и «Потребность в общении». В большей степени первая и вторая группы отличаются от всех остальных.

Как видно из рис. 2, группа 1 обладает повышенной тревожностью

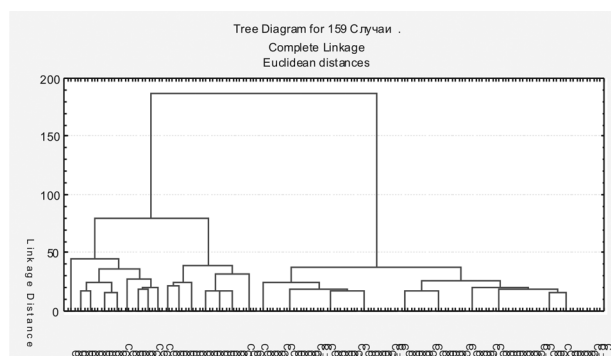


Рис. 1. Дендограмма выявленных кластеров методом полной группы

«Потребность в общении»

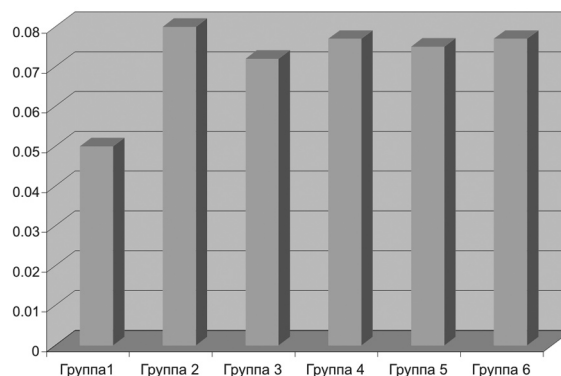


Диаграмма 1

«Стремление к принятию»

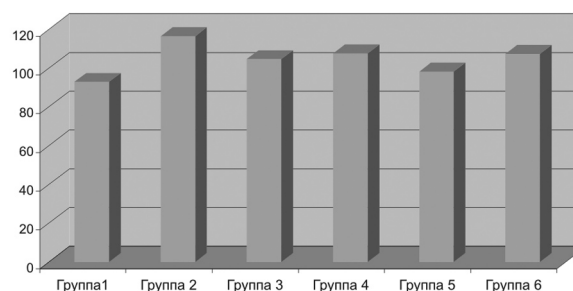


Диаграмма 2

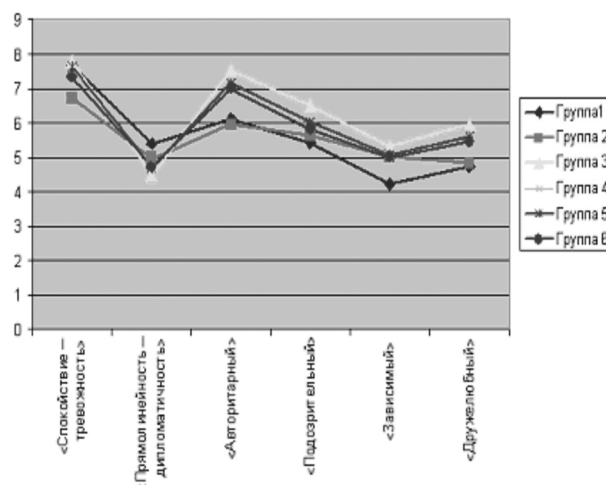


Рис. 2. Графическое представление различий



тью, подверженностью настроения, страхом, неуверенностью в себе, склонностью к самобичеванию, чувствительностью к одобрению окружающих, чувством вины и недовольством собой, прослеживается критичность по отношению ко всем социальным явлениям и окружающим людям.

Во 2-й группе наблюдаются активный поиск контактов, потребность человека в установлении, сохранении и упрочении добрых отношений с людьми и общения с ними, при этом человек испытывает от этого в основном только положительные эмоции.

Группа 3 отличается откровенностью, простотой, наивностью и прямолинейностью, иногда доходящей до бестактности, но проявляющейся естественно, непосредственно и эмоционально. Ее представители обладают большим проявлением самостоятельности, независимости, настойчивости, напористости и своенравия, а также склонностью к авторитарному поведению, жадой восхищения.

В группах 4, 5 и 6 отмечается повышенная потребность в общении, интенсивности в контактах, приятия, желательности себя, дружеской поддержки и симпатии.

В 5-й группе в большей степени проявляется беспокойство, рани-

мость, подверженность настроению, страху, неуверенность в себе, склонность к предчувствиям, самобичеванию, чувствительность к одобрению окружающих, чувство вины и недовольство собой.

Таким образом, можно предварительно говорить о наличии определенных факторов, определяющих эмоционально-личностные характеристики испытуемых. С целью статистически достоверного выявления латентных факторов, степени их представленности в результатах был применен факторный анализ. В результате апробации факторных моделей с различным количеством факторов мы пришли к наиболее интерпретируемой модели, состоящей из шести факторов и полученной с помощью метода главных осей, который позволяет получить наиболее точное решение при вращении «Варимакс-нормализованное». Результат применения метода главных осей к измеренным признакам показал, что девять переменных имеют наибольшие нагрузки по первому фактору (объясняет 21,21 %) и отражают эмоциональные проявления в межличностных отношениях, что позволило нам обозначить данный фактор «Эмпатия» (табл. 2). Во втором факторе (объясняет 11,19 %) наибольшую нагрузку имеют четыре переменные,

Таблица 1. Сравнений групп критерию по t-Стьюдента (значимые различия)

Группы 1 и 2	Среднее 1 гр	Среднее 2 гр	t-value	p-level	Кол-во 1 гр	Кол-во 2 гр
«Спокойствие – тревожность»	7,67	6,74	1,991	0,049	57	39
«Стремление к принятию»	92,93	116,54	-2,013	0,047	57	39
«Потребность в общении»	0,05	0,08	-2,104	0,038	57	39
Группы 1 и 3	Среднее 1 гр	Среднее 3 гр	t-value	p-level	Кол-во 1 гр	Кол-во 3 гр
«Прямолинейность – дипломатичность»	5,39	4,49	2,054	0,042	57	65
«Авторитарный»	6,14	7,52	-2,124	0,036	57	65
«Подозрительный»	5,44	6,51	-2,114	0,037	57	65
«Зависимый»	4,23	5,32	-2,443	0,016	57	65
«Дружелюбный»	4,72	5,97	-2,267	0,025	57	65
Группы 1 и 4	Среднее 1 гр	Среднее 4 гр	t-value	p-level	Кол-во 1 гр	Кол-во 4 гр
«Потребность в общении»	0,050	0,077	-2,287	0,024	57	96
Группы 1 и 5	Среднее 1 гр	Среднее 5 гр	t-value	p-level	Кол-во 1 гр	Кол-во 5 гр
«Потребность в общении»	0,05	0,075	-2,101	0,038	57	79
Группы 1 и 6	Среднее 1 гр	Среднее 6 гр	t-value	p-level	Кол-во 1 гр	Кол-во 6 гр
«Потребность в общении»	0,05	0,08	-2,282	0,024	57	104
Группы 2 и 3	Среднее 2 гр	Среднее 3 гр	t-value	p-level	Кол-во 2 гр	Кол-во 3 гр
«Спокойствие – тревожность»	6,74	7,77	-2,27	0,026	39	65
«Авторитарность»	5,95	7,52	-2,29	0,024	39	65
Группы 2 и 5	Среднее 2 гр	Среднее 5 гр	t-value	p-level	Кол-во 2 гр	Кол-во 5 гр
«Спокойствие – тревожность»	6,74	7,63	-2,076	0,040	39	79



отражающие направленность личности на контакт, что и послужило названием для этого фактора. Третий фактор (объясняет 9,45 %) может быть проинтерпретирован через восемь переменных, имеющих наибольшие нагрузки, содержащих направленность на контакт. Четвертый фактор (объясняет 8,03 %) можно обозначить как доминантность, включающий семь переменных, пятый фактор (объясняет 7,84 %) отражает признаки тревожности в общении и содержит 5 переменных. Шестой фактор (объясняет 6,91 %) может быть проинтерпретирован через девять переменных и характеризуется проявлением эмоциональной устойчивости.

Таким образом, всего было выделено шесть факторов, составляющих 64,69 % общей дисперсии (табл. 2). Выделенные в ходе эмпирического анализа диагностические шкалы, отражающие эмоционально-мотивационные компоненты общения, были сопоставлены с показателями в рисуночных методиках. Результаты сопоставления показали, что эмоционально-мотивационные компоненты могут быть диагностированы и интерпретированы в рисунках<sup>12</sup> следующим образом:

12 По Венгер А. Л. Психологические рисуночные тесты. – М.: Владос-пресс,

1. Эмоциональный компонент общения в группе:

– Фактор 6 «Эмоциональная устойчивость» – смещение рисунка от центра в левую сторону, средняя сила нажима, четкая штриховка, наличие занавесок, ставней на окнах, средний размер и приоткрытость двери и др.;

– Фактор 5 «Тревожность»: смещение рисунка от центра вниз, выделение отдельных деталей, ограничение пространства, штриховка, линии с слабым или с колебаниями нажима, много стирания, подчеркнутая линия основания, отсутствие или закрытые окна и двери и др.;

– Фактор 1 «Эмпатия»: смещение рисунка в правую сторону, обтекаемость, закругленность форм, легкая штриховка, множество окон, большая дверь и др.

2. Мотивационный компонент общения и взаимоотношений:

– Фактор 2 «Направленность на контакт, взаимодействие и общение»: центральное расположение, пропорциональность рисунка, тонированный штрих, наличие больших окон, открытые двери и др.;

2003. – 160 с.; Романова Е.С. Графические методы в практической психологии. – СПб.: Речь, 2001. – 416 с.

Таблица 2. Результаты факторного анализа

Фактор	1	2	3	4	5	6
Процент дисперсии	21,21 %	11,19 %	9,45 %	8,03 %	7,84 %	6,91 %
Признаки и факторные нагрузки	«Прямолинейность – Дипломатичность» (-0,64); «Конформизм – Нон-конформизм» (-0,54); «Низкий самоконтроль – Высокий самоконтроль» (-0,73); «Рациональный канал эмпатии» (0,50), «Эмоциональный канал эмпатии» (0,71), «Интуитивный канал эмпатии» (0,74), «Установки, способствующие или препятствующие эмпатии» (0,75), «Идентификация» (0,50), «Общий уровень эмпатии» (0,87).	«Робость – смелость» (0,51), «Стремление к принятию» (0,93), «Страх отвержения» (0,90), «Потребность в общении» (0,78).	«Подчиненность – Доминантность» (0,61), «Сдержанность – Экспрессивность» (0,78), «Эгоистичный» (0,55); «Агрессивный» (0,71), «Подозрительный» (0,55), «Зависимый» (0,50), «Социальный статус» (0,57), «Идентификация» (0,59).	«Интеллект» (0,50), «Эмоциональная стабильность – Эмоциональная нестабильность» (0,52), «Низкая нормативность – Высокая нормативность» (0,68), «Жесткость – Чувствительность» (0,54), «Спокойствие – Тревожность» (0,50), «Консерватизм – Радикализм» (0,50), «Социальный статус» (-0,70).	«Робость – Смелость» (0,51), «Доверие – Подозрительность» (0,50), «Консерватизм – Радикализм» (0,63), «Подчиняемый» (-0,88), «Проникающая способность в эмпатии» (-0,50).	«Замкнутость – общительность» (0,61), «Расслабленность – Напряженность» (0,61), «Адекватная самооценка – Неадекватная самооценка» (-0,50), «Авторитарный» (0,53), «Зависимый» (0,53), «Дружелюбный» (0,81), «Альтруистичный» (0,62), «Рациональный канал» (0,59), «Установки, способствующие или препятствующие эмпатии» (0,50).
Интерпретация	Эмпатия	Направленность на контакт, взаимодействие и общение	Направленность на конфликт	Доминантность	Тревожность	Эмоциональная устойчивость

– Фактор 4 «Доминантность»: смещение рисунка от центра вверх, большой размер рисунка, увеличение размеров отдельных предметов, сильный нажим, преобладание вертикальных линий, преобладание угловатых форм, уверенная штриховка, маленькая дверь, большие открытые окна и др.;

– Фактор 3 «Направленность на конфликт»: сильный нажим, перерисовывание объекта, резкая жирная штриховка, отказ рисовать какой-либо объект, явное несоответствие одного из рисунков, противоречивость рисунка и высказывания, прорисовка предметов, которые не нравятся другим, маленькие окна и двери с запорами и др.

Разрабатываемая методика открывает возможности для исследования индивидуальных и групповых особенностей эмоционально-мотивационных компонентов общения в процессе совместного взаимодействия:

1. Особенности актуализации направленности личности при групповой активности, ее уровень, сформированный посредством оценки степени

включенности индивидов в совместную деятельность (их психологический настрой, принятие групповых целей, содействие их практической реализации).

2. Динамику групповой активности в условиях меняющихся ситуаций внутригруппового взаимодействия.

3. Особенности процессов самоорганизации группы, лидерства (в частности, позволяет выявить потенциальных, так называемых «скрытых» лидеров, способных к реальной организаторской деятельности (например, в напряженных условиях).

4. Личностные особенности в процессе группового мотивообразования (стремление к общению и взаимодействию или избегание контактов, согласование индивидуальных установок).

5. Личностные особенности эмоционального проявления в процессе выработки совместного решения (эмпатию, враждебность, конфликтность, дружелюбие).

6. Особенности межличностных отношений в группе, психологический климат, коммуникативные процессы.

## Список литературных источников

1. Аве-Лаллемант У. Графический тест «Звезды и Волны». – СПб.: Речь; Семантика-С, 2002. – 240 с.

2. Анн Л. Ф. Психологический тренинг с подростками. – СПб., 2003. – 271 с.
3. Афанасьев А. Н. Поэтические воззрения славян на природу: в 3 т. – М.: Современный писатель, 1995. – Т. 3. – 416 с.
4. Бернс Р. С. Кинетический рисунок семьи: введение в понимание детей через кинетические рисунки. – М.: Смысл, 2006. – 146 с.
5. Большаков В. Ю. Психотренинг. Социодинамика, игры, упражнения. – СПб.: Социально-психологический центр, 1996. – 380 с.
6. Бук Дж. Тест «Дом, Дерево, Человек» // Проективная психология; пер. с англ. – М.: Апрель Пресс; Эксмо-Пресс, 2000. – С. 260-344.
7. Венгер А. Л. Психологические рисуночные тесты. – М.: Владос-пресс, 2003. – 160 с.
8. Копытин А. И. Руководство по групповой арт-терапии. – СПб.: Речь, 2003. – 320 с.
9. Маховер К. Проективный рисунок человека; пер. с англ. – М.: Смысл, 2000. – 154 с.
10. Морено Я. Социометрия: Экспериментальный метод и наука об обществе; пер. с англ. – М.: Академический Проект, 2004. – 320 с.
11. О'Коннор К. теория и практика игровой психотерапии. 2-е изд. – СПб.: Питер, 2002. – 464 с.
12. Романова Е.С. Графические методы в практической психологии. – СПб.: Речь, 2001. – 416 с.
13. Символы. Знаки. Эмблемы / сост. В. М. Рошаль. – М.: Эксмо, 2005. – 576 с.
14. Соколова Е. Т. Психологическое исследование личности: проективные методики. – М.: ТЕИС, 2002. – 150 с.
15. Чернышев А. С., Лунев Ю.А., Сарычев С.В. Аппаратурные методики психологической диагностики группы в совместной деятельности. – М.: изд-во Института психологии РАН, 2005. – 190 с.
16. Устинов В. П. Разработка психодиагностических методик и их применение в эмпирических исследованиях: учеб. пособие. – Иркутск: изд-во Иркутского ун-та, 2004. – 104 с.
17. Эткинд А. М. Цветовой тест отношений и его применение в исследовании больных неврозами // Социально-психологические исследования в психоневрологии: сб. науч. трудов. – Л., 1980. – С. 110–114.
18. Юнг К. Г. Архетип и символ; пер с англ. – М.: Ренессанс, 1991. – 304 с.

## **The development of the «flat» picture method in a study of emotional and motivational components of communication**

**Perevozkin Sergei Borisovich**

PhD (Psychology),

Associate Professor of Practical Psychology Department,

Novosibirsk Humanitarian Institute,

P.O. Box 630099, Sovetskaya st. № 23, Novosibirsk, Russia;

e-mail: per@bk.ru

### **Abstract**

For the time being picture methods have become increasingly popular among practicing psychologists. They are a valuable tool in understanding and assessing the characteristics of the personality and its individuality. In pictures one expresses his feelings and thoughts, shares experiences and understanding of aspects of the surrounding world with others, structures the unconscious material actively and spontaneously.

The "Flat" research methodology was developed in accordance with the principles of constructing projective drawing techniques, involving the assessment of personality traits through the study of expressive and impressive characteristics.

The flat was chosen as a key figure by virtue that nowadays it is a major focus of social values, happiness, prosperity and family unity for most people.

For the empirical selection of significant indicators following methods are used: R. Cattell questionnaire (16 PF\_C) – to investigate the personal characteristics; the assessment of the motivation of affiliation of Mehrabian – Magomed-Eminova, "IDP" of T. Leary, "Sociometry" of J. Moreno and "UeS" of V.V. Boiko.

In the end the author describes the results of the Principal Axis Method by 6 factors: Factor 1 "Empathy", Factor 2 "Focus on the contact, interaction and communication", Factor 3 "Focus on the conflict," Factor 4 "Dominance", Factor 5 "Anxiety", Factor 6 "Emotional stability".

### **Keywords**

The "Flat" methodology, picture method, emotional and motivational components of communication, joint activity.

## References

1. Ave-Lallemant, U. (2002), *Picture method "Stars and Waves"* [*Graficheskii test "Zvezdy i Volny"*], Rech'; Semantika-S, St. Petersburg, 240 p.
2. Ann, L. F. (2003), *Adolescent psychology training* [*Psikhologicheskii trening s podrostkami*], St. Petersburg, 271 p.
3. Afanas'ev, A. N. (1995), *Poetic views of the nature of the Slavs*. In 3 vols. Vol. 3 [*Poeticheskie vozzreniya slavyan na prirodu: v 3 t.*], Sovremennyi pisatel', Moscow, 416 p.
4. Berns, R. S. (2006), *Kinetic family drawing: the introduction to understanding children through kinetic drawings* [*Kineticheskii risunok sem'i: vvedenie v ponimanie detei cherez kineticheskie risunki*], Smysl, Moscow, 146 p.
5. Bol'shakov, V. Yu. (1996), *Psychotraining. Sociodynamics, games, exercises* [*Psikhotrening. Sotsiodinamika, igry, uprazhneniya*], Social-psychological center, St. Petersburg, 380 p.
6. Buk, Dzh. (2000), "House, tree, Man" test", in *Projective Psychology* [Test "Dom, Derevo, Chelovek", v *Proektivnaya psikhologiya*], Aprel' Press, Eksmo-Press, Moscow, pp. 260–344.
7. Venger, A. L. (2003), *Psychological picture methods* [*Psikhologicheskie risunochnye testy*], Vlados-press, Moscow, 160 p.
8. Kopytin, A. I. (2003), *Group art therapy guidelines* [*Rukovodstvo po gruppovoi art-terapii*], Rech', St. Petersburg, 320 p.
9. Makhover, K. (2000), *Projective drawing of a human being* [*Proektivnyi risunok cheloveka*], Smysl, Moscow, 154 p.
10. Moreno, J. (2004), *Sociometry: Experimental method and the science of society* [*Sotsiometriya: Eksperimental'nyi metod i nauka ob obshchestve*], Akademicheskii Proekt, Moscow, 320 p.
11. O'Konnor, K. (2002), *Theory and practice of psychotherapy game. 2<sup>nd</sup> edition* [*Teoriya i praktika igrovoi psikhoterapii. 2-e izd.*], Piter, St. Petersburg, 464 p.
12. Romanova, E.S. (2001), *Graphical methods in applied psychology* [*Graficheskie metody v prakticheskoi psikhologii*], Rech', St. Petersburg, 416 p.
13. Roshal', V. M. (2005), *Symbols. Signs. Emblems* [*Simvoly. Znaki. Emblemy*], Eksmo, Moscow, 576 p.



14. Sokolova, E. T. (2002), *Psychological study of personality: projective methodologies* [*Psikhologicheskoe issledovanie lichnosti: proektivnye metodiki*], TEIS, Moscow, 150 p.
15. Chernyshev, A. S., Lunev Yu.A., Sarychev S.V. (2005), *Instrumental methods of psychological diagnosis in joint activity* [*Apparaturnye metodiki psikhologicheskoi diagnostiki gruppy v sovmestnoi deyatel'nosti*], Institute of Psychology RAS, Moscow, 190 p.
16. Ustinov, V. P. (2004), *The development of psycho-diagnostic methods and their application in empirical studies: workbook* [*Razrabotka psikhodiagnosticheskikh metodik i ikh primenenie v empiricheskikh issledovaniyakh: ucheb. posobie*], Irkutsk, 104 p.
17. Etkind, A. M. (1980), "Relationship color test and its application in study of patients with neuroses", in *Social and psychological research in psychoneurology: collection of scientific papers* ["Tsvetovoi test otnoshenii i ego primenenie v issledovanii bol'nykh nevrozami", v *Sotsial'no-psikhologicheskie issledovaniya v psikhonevrologii: sb. nauch. trudov*], Leningrad, pp. 110–114.
18. Yung, K. G. (1991), *Archetype and symbol* [*Arkhetip i simvol*], Renessans, Moscow, 304 p.