

УДК 159.9.072.433

Особенности школьной адаптации детей-мигрантов из Украины к условиям общеобразовательной школы на начальной ступени общего образования

Мали Наталья Александровна

Старший преподаватель,
кафедра дошкольного и дефектологического образования,
Пензенский государственный университет,
440026, Российская Федерация, Пенза, ул. Красная, 40;
e-mail: n.mali2012@yandex.ru

Аннотация

Статья посвящена проблеме школьной адаптации, представляющей сложный процесс взаимного приспособления учащихся и остальных субъектов общеобразовательного учреждения друг к другу. Данный процесс начинается с момента поступления ребенка в школу и активно присутствует в жизнедеятельности ребенка на ранних этапах обучения. Школьная адаптация может проходить труднее в том случае, если дети оказываются в ситуации вынужденной миграции. В случае, если ребенок не может приспособиться к школьным условиям, можно говорить о проблеме школьной дезадаптации. Автор приходит к выводу, что трудности процесса школьной адаптации проявляются в нарушении эмоционального состояния ребенка, что может приводить к повышению уровня тревожности, нестабильности настроения, интенсификации чувства страха, увеличению степени агрессивности, нежеланию общаться или замкнутости и др. В статье представлена интерпретация результатов исследования особенностей школьной адаптации детей-мигрантов из Украины к условиям обучения на начальной ступени общего образования России. Описаны возможные объединения детей, отличающиеся друг от друга по степени выраженности показателей адаптации, принадлежность к которым свидетельствует о возможном течении процесса школьной адаптации у детей-мигрантов.

Для цитирования в научных исследованиях

Мали Н.А. Особенности школьной адаптации детей-мигрантов из Украины к условиям общеобразовательной школы на начальной ступени общего образования // Психология. Историко-критические обзоры и современные исследования. 2016. Том 5. № 5А. С. 86-99.

Ключевые слова

Школьная адаптация, дезадаптация, начальная ступень общего образования, дети-мигранты, тревожность, агрессивность, замкнутость.

Введение

Одной из особенностей развития общества на современном этапе является активное перемещение людей по всему миру. Миграционные процессы во второй половине XX века обрели глобальные масштабы, охватив все континенты, социальные слои и группы общества, различные сферы общественной жизнедеятельности. Миграция стала одним из главных факторов трансформации современного общества во всех регионах мира. Наша страна также не осталась в стороне от этого процесса. По масштабам притока трудовых и иных мигрантов Россия занимает одно из первых мест в мировом сообществе стран. Для регулирования миграционных процессов требуется проведение эффективной государственной политики, способствующей обеспечению необходимых условий жизнедеятельности мигрантов и их активной интеграции в социум. В этой связи особое значение приобретает работа с детьми из семей мигрантов, способствующая максимально результативному преодолению трудностей адаптации в максимально сжатые сроки. Существенная роль в этом процессе отведена общеобразовательным учреждениям, в которых возможно оказание специальной помощи и поддержки таким детям и предоставление им психолого-педагогического сопровождения. Вследствие этого является целесообразным выявление особенностей детей-мигрантов с целью более продуктивной организации и проведения вышеуказанных мероприятий.

Степень разработанности научной проблемы

Взаимодействие субъектов образовательного процесса в условиях общеобразовательного учреждения является одной из важных проблем психологии. В исследованиях, посвященных этой теме, рассматриваются различные ее аспекты. Одним из важных вопросов является определение структуры данного взаимодействия, значительное место в которой занимает усвоение норм и ценностей первичной группы и общества в целом, опыта гибкого поведения и адаптации к современным динамичным условиям жизни в обществе [Григорьева, Шамионов, 2009].

Несмотря на то, что взаимодействие как процесс подразумевает равноценное воздействие субъектов друг на друга, обращает на себя внимание тот факт, что ребенку как субъекту образовательного процесса необходимо многое усвоить, понять, переоценить и осмыслить, чтобы адаптироваться к условиям общеобразовательного учреждения. Школьная адаптация представляет собой сложный процесс приспособления ребенка к образовательному

учреждению и, наоборот, школьных условий к потребностям и интересам ребенка [Костяк, 2008, 42]. От того, насколько успешно будет проходить этот процесс, насколько легко и быстро ребенок сможет приспособиться к окружающей обстановке в школе, во многом зависит дальнейшая учебная деятельность школьника, его успеваемость или неуспеваемость, а также развитие его личности и способностей.

Проблемы школьной адаптации у ребенка могут возникнуть уже на ранних этапах обучения, так как поступление в школу, смена режима жизни, привыкание к новому коллективу и его требованиям являются довольно сильными стрессовыми факторами. Как показали исследования медиков и педагогов, трудности, связанные с адаптацией к школе, испытывают все дети в большей или меньшей степени.

Если процесс адаптации происходит достаточно сложно, ребенок долгое время не может приспособиться к школе, в этом случае говорят о школьной дезадаптации. И.С. Сапожникова рассматривает школьную дезадаптацию как социально-психологическое и педагогическое явление неуспешности ребенка в образовательной среде. Неуспешность может проявляться в том, что ребенку трудно учиться и усваивать материал, возможны проблемы в общении и установлении контактов со сверстниками, трудности в общении с учителем и др. Все эти признаки неуспешности связаны с неразрешимым для ребенка конфликтом между требованиями образовательной среды и его психологическими возможностями и способностями, соответствующими возрастному сензитивному периоду, уровню психического развития [Сапожникова, 2007, 8].

По мнению Р.В. Овчаровой, школьная дезадаптация – это образование неадекватных механизмов приспособления ребенка к школе в форме нарушений учебы и поведения, конфликтных отношений, психогенных заболеваний и реакций, повышенного уровня тревожности, искажений в личностном развитии [Овчарова, 1996, 26]. В своей работе автор выделяет некоторые формы дезадаптации, к которым относятся:

1. неприспособленность к предметной стороне учебной деятельности;
2. неспособность произвольно управлять своим поведением;
3. неспособность принять темп школьной жизни;
4. школьный невроз, или «фобия школы», – неумение разрешить противоречия между семьей и школой.

В научной литературе подробно рассматривается вопрос о том, каковы основные показатели успешной адаптации младшего школьника. Так, Е.А. Бауэр относит к показателям адаптированности положительную оценку личностью своих субъективных возможностей, ценностных ориентаций, эмоционального фона, уровня активности, которые изменяются в зависимости от этапа процесса социально-психологической адаптации [Бауэр, 2012, 27]. По мнению Н.В. Дубровинской, основными показателями адаптации ребенка к школе являются формирование адекватного поведения, установление контактов с учащимися, учителем, овладение навыками учебной деятельности [Дубровинская, Фарбер, Безруких, 2000, 110].

Л.Ф. Капоченя выделяет следующие критерии адаптации младшего школьника: овладение навыками учебной деятельности, приобретение дружеских контактов с одноклассниками, установление доверительных отношений с учителем, формирование адекватного поведения [Капоченя, 2002, 24].

Наиболее подробно проблема школьной адаптации, ее механизмы и факторы представлены в работе М.В. Григорьевой. Проблему школьной адаптации автор предлагает рассматривать комплексно как определенным образом организованную психологическую целостность, в которой выделяются некоторые элементы или subsystemы: эмоциональная адаптация, интеллектуальная адаптация и социально-психологическая адаптация. Эмоциональная адаптация зависит от взаимодействия характеристик психофизиологического и психологического уровней организации индивида. Психологический уровень связан с интеллектуальными особенностями и мотивацией учения. Социально-психологическая адаптация обуславливается взаимодействием индивида с ближайшим социальным окружением [Григорьева, 2008, 62]. Чтобы лучше понять ее особенности, требуется изучение статуса учащегося, его социальных ролей, отношения учителей и родителей к школе.

Таким образом, школьную адаптацию можно рассматривать как сложный процесс, включающий в свою структуру эмоциональный, социально-психологический и интеллектуальный элементы. Этот процесс зависит от многих факторов и во многом определяет дальнейшее становление и развитие ребенка.

Особенности адаптационного процесса детей-мигрантов

Процесс адаптации может осложниться в том случае, если ребенок попадает в совершенно новую и незнакомую для себя социально-культурную среду, отличную от той, в которой он находился ранее. Это может случиться, если он вместе с родителями в силу разных обстоятельств переехал из одного города в другой или из одной страны в другую. В последнем случае процесс переезда может быть назван миграцией, а сам ребенок и его родители – мигрантами. Само слово «миграция» – от латинского *migration* – означает переселение, перемещение населения в пределах одной страны (внутренняя миграция) или из одной страны в другую (внешняя миграция – эмиграция и иммиграция). Это достаточно многообразный социальный процесс, который в большой степени влияет на стабильность общества.

Адаптация мигрантов к новым для себя условиям жизни является предметом исследования многих ученых. В этой связи мы бы хотели особо отметить исследование В.В. Константинова, в котором рассматривается социально-психологическая адаптация мигрантов как сложный, многосторонний, многоуровневый процесс, заключающийся в формировании устойчивого положительного отношения к окружающей действительности [Константинов, 2007, 117]. По его мнению, показателями успешной адаптации

являются формирование устойчивого положительного отношения к окружающей действительности, повышение осмысленности жизни, снижение агрессивных проявлений в поведении, возникновение чувства удовлетворения своим психическим состоянием и выработка адекватных особенностей способов деятельности.

Несмотря на трудности и проблемы, которые испытывают мигранты, их число с каждым годом кардинально не уменьшается. Причины этого могут быть не только в наличии более комфортных условий жизни или в возможности найти работу и благодаря этому улучшить свое материальное положение и обеспечить семью и детей. Так, одной из последних причин появления мигрантов в нашей стране стала нестабильность политической ситуации в Украине в 2014 году. Сложная обстановка в стране привела к тому, что многие жители Украины стали вынужденными мигрантами в России. На наш взгляд, особые трудности пришлось испытать детям младшего школьного возраста, которые и так должны приспосабливаться к условиям школьного обучения как к новой для себя ситуации. Несмотря на то, что можно выделить объективные причины, способствующие более легкому прохождению адаптации украинских детей, к которым относится знание языка, сходные морально-нравственные и религиозные установки, общие культурные привычки и так далее, существуют также и факторы, усложняющие этот процесс, как, например, пережитая стрессовая ситуация, трудности переезда всех членов семьи, возможное негативное отношение к России и ее жителям. В связи с этим процесс школьной адаптации детей-мигрантов из Украины требует особого внимания педагогов и воспитателей.

Итогом проведенного нами теоретического анализа работ, посвященных данной проблеме, стало выдвижение гипотетического предположения о том, что процесс школьной адаптации детей-мигрантов на начальной ступени общего образования в большей степени обусловлен эмоциональными и социально-психологическими элементами, входящими в его структуру. На эмоциональном уровне о процессе адаптации можно судить по следующим показателям, изменение которых в ту или иную сторону может служить признаком улучшения или ухудшения этого процесса: уровень тревожности, снижение настроения, наличие или отсутствие чувства страха, степень агрессивности, нежелание общаться или замкнутость, ощущение нестабильности окружающей обстановки. Социально-психологический аспект предполагает изучение направленности общения, наличия или отсутствия социальных контактов у ребенка, выявление особенностей его самооценки и уровня активности, который может служить показателем включенности школьника в учебный и воспитательный процесс и учитывать его собственное желание участвовать в школьной жизни.

Исследование процесса школьной адаптации детей-мигрантов

Для изучения особенностей школьной адаптации детей-мигрантов из Украины мы провели исследование, целью которого было выявление особенностей школьной адаптации

детей-мигрантов из Украины на начальной ступени общего образования. Для диагностики школьной адаптации детей младшего школьного возраста использовались проективные рисуночные методики «Рисунок несуществующего животного», «Рисунок семьи» и методика «Hand-test» Э. Вагнера. Более подробно с результатами нашего исследования можно ознакомиться в статье «Психологическая адаптация младших школьников, проживающих в России и вынужденных мигрантов» [Константинов, Мали, 2016].

В целом можно отметить, что на основании подробного анализа результатов экспериментальной работы было выявлено снижение уровня некоторых показателей, таких как «тревожность», «чувство страха», «нестабильность», «замкнутость». Некоторые показатели остались на прежнем уровне, например агрессивность. В дальнейшем мы попытались выяснить, возможно ли объединение детей в группы, выделяемые на основе определенных сходных признаков. Для достижения этой гипотезы использовался двухэтапный кластерный анализ. После применения данного метода было обнаружено, что все дети, участвующие в эксперименте, могут быть объединены в 5 групп. Основанием для данной группировки послужили такие показатели, как направленность общения, самооценка, активность. Согласно показателю «направленность общения» дети могут быть отнесены к экстравертам, интровертам или могут быть разнонаправленными в общении. Показатель «самооценка» включает три варианта: адекватная, завышенная, заниженная; показатель «активность» предусматривает принадлежность к одному из трех уровней: высокому, среднему и низкому.

В результате анализа всех детей из обеих групп можно объединить в пять кластеров (табл. 1). В таблице они располагаются в порядке от наибольшего к наименьшему.

Таблица 1. Распределение детей по кластерам

Кластер	4	3	1	2	5
Метка	Общительно-адекватные	Общительно-среднеактивные	Неактивно-неуверенные	Необщительно-среднеактивные	Активно-самоуверенные
Описание	Средняя активность, разнонаправленные в общении, адекватная самооценка	Средняя активность, разнонаправленные в общении, заниженная самооценка	Низкая активность, разнонаправленные в общении, заниженная самооценка	Средняя активность, интроверты, адекватная самооценка	Высокая активность, экстраверты, завышенная самооценка
Размер	39,0% (94)	16,6% (40)	16,2% (39)	14,1% (34)	14,1% (34)
Входные поля	Направление общения				
	0,00 (100,0%)	0,00 (100,0%)	(100,0%)	2,00 (100,0%)	1,00 (58,8,0%)
	Самооценка				
	1,00 (100,0%)	2,00 (100,0%)	2,00 (56,4%)	1,00 (50,0%)	3,00 (67,6%)
	Активность				
2,00 (100,0%)	2,00 (97,5%)	3,00 (76,9%)	2,00 (50,0%)	1,00 (64,7%)	

Охарактеризуем полученные группы подробнее. К первой группе относятся дети, разнонаправленные в общении, имеющие заниженную самооценку, их активность находится на низком уровне. Мы обозначили их как «неактивно-неуверенные». Ко второй группе («необщительно-среднеактивные») относятся дети – интроверты по направлению общения с адекватной самооценкой и средним уровнем активности. Характеристика младших школьников третьей группы («общительно-среднеактивные»): разнонаправленные в общении, с заниженной самооценкой и средним уровнем активности. Четвертая группа детей – самая многочисленная. Мы назвали их «общительно-адекватные». Это дети, разнонаправленные в общении, с адекватной самооценкой и средним уровнем активности. В пятую группу входят дети – экстраверты по направлению общения, имеющие завышенную самооценку и высокий уровень активности («активно-самоуверенные»).

Размер каждого кластера можно увидеть на рис. 1.

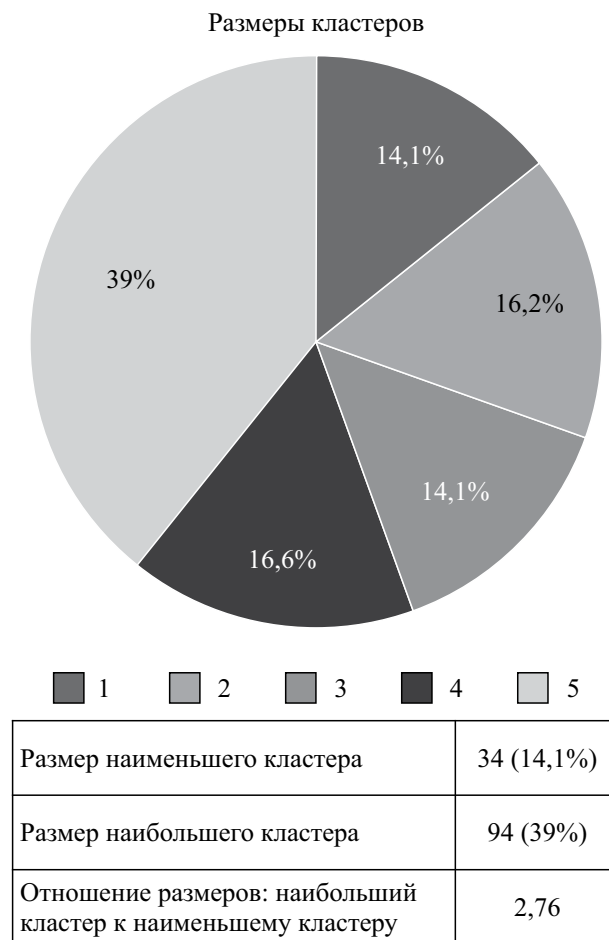


Рисунок 1. Распределение детей по кластерам

Нами было проведено сравнение встречаемости кластеров среди детей из РФ и Украины. Для этого использовались таблицы сопряженности и критерий χ^2 Пирсона. Полученные результаты можно посмотреть в табл. 2.

Таблица 2. Распределение детей по группам по месту проживания

			Номер кластера					Итого
			1	2	3	4	5	
Прожив.	1,00	Частота	14	11	14	61	21	121
		% в Прожив.	11,6%	9,1%	11,6%	50,4%	17,4%	100,0%
		% в Номер кластера	35,9%	32,4%	35,0%	64,9%	61,8%	50,2%
		Стандартиз. остаток	-1,3	-1,5	-1,4	2,0	1,0	
	2,00	Частота	25	23	26	33	13	120
		% в Прожив.	20,8%	19,2%	21,7%	27,5%	10,8%	100,0%
		% в Номер кластера	64,1%	67,6%	65,0%	35,1%	38,2%	49,8%
		Стандартиз. остаток	1,3	1,5	1,4	-2,0	-1,0	
Итого		Частота	39	34	40	94	34	241
		% в Прожив.	16,2%	14,1%	16,6%	39,0%	14,1%	100,0%
		% в Номер кластера	100,0%	100,0%	100,0%	100,0%	100,0%	100,0%

Критерий $\chi^2 = 21,157$, $p = 0,000$ подтверждает значимость полученных результатов. Анализируя данные, отметим, что больше всего школьников относятся к 4 группе («общительно-адекватные»): 50,4% детей из России и 27,5% из Украины. Далее результаты различаются:

- 1 группа («неактивно-неуверенные»): 11,6% и 20,8% из РФ и Украины соответственно;
- 2 группа («необщительно-среднеактивные»): 19,2% мигрантов и 9,1% немигрантов;
- 3 группа («общительно-среднеактивные»): 21,7% мигрантов и 11,6% немигрантов;
- 5 группа («активно-самоуверенные»): 10,8% мигрантов и 17,4% немигрантов.

Из полученных результатов видно, что самая немногочисленная группа детей-мигрантов – пятая («активно-самоуверенные»), к которой относятся экстраверты с завышенной самооценкой и высоким уровнем активности. Вместе с тем ко второй («необщительно-среднеактивные») и третьей группам («общительно-среднеактивные») относится большее количество детей-мигрантов. По нашему мнению, такое распределение детей обуславливается той непростой ситуацией, в которой они оказались и которая требует от них приспособления к окружающим их сверстникам и школьным требованиям. В связи с этим кажется неслучайным тот факт, что экстравертов с завышенной самооценкой среди мигрантов меньше всего.

Более наглядно распределение детей-мигрантов и немигрантов по группам можно посмотреть на рис. 2.

После распределения детей по группам мы решили выяснить, насколько изменились показатели у детей-мигрантов и существует ли взаимосвязь между определенными социально-психологическими характеристиками ребенка и его эмоциональными особенностями. По нашему мнению, снижение показателей, характеризующих эмоциональные особенности, будет свидетельствовать о нормализации адаптационного процесса.

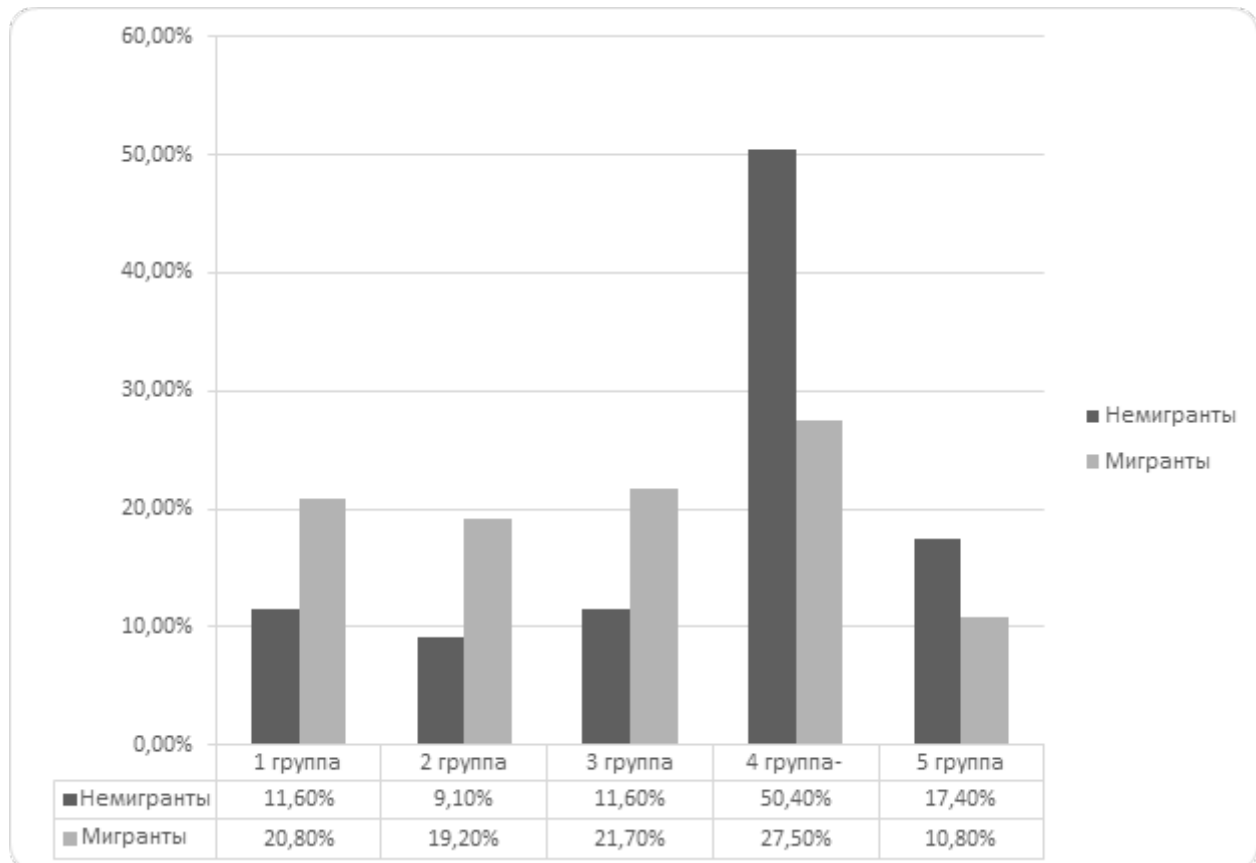


Рисунок 2. Сравнение распределения детей по группам

Для проверки этой гипотезы мы использовали критерий Вилкоксона, который предназначен для сопоставления показателей, измеренных в двух разных условиях на одной и той же выборке испытуемых. В результате использования этого критерия были выявлены значимые данные по некоторым показателям для определенных кластеров детей-мигрантов.

Рассмотрим подробнее первую группу («неактивно-неуверенные»). Анализируя данные по показателю «тревожность», мы установили, что произошло снижение уровня тревожности у 4 детей из 25. Результат не является статистически значимым, на что указывает $Z = -1,841$ и асимптотическое значение 0,066. Результаты диагностики выраженности страха указывают на его снижение у 7 из 25 детей. Полученные результаты являются статистически значимыми ($Z = -2,414$; асимптотическое значение 0,016). Данные по показателю «замкнутость» не являются значимыми ($Z = -1,342$; асимптотическое значение 0,18), снижение произошло в двух случаях из 25. Снижение уровня показателя «нестабильность» также является значимым: $Z = -2,236$; асимптотическое значение 0,025. Также не являются статистически значимыми данные по показателю «агрессивность» ($Z = -1,699$; асимптотическое значение 0,089). Таким образом, было выявлено снижение уровня по двум показателям: «чувство страха» и «нестабильность».

Анализируя данные по второй группе («необщительно-среднеактивные»), можно заметить, что уменьшение уровня выраженности признака было выявлено по нескольким

показателям. Так, уровень страха понизился у 9 детей из 23 ($Z = -2,687$; асимптотическое значение 0,07), уровень показателя «замкнутость» снизился у 5 детей из 23 ($Z = -2,236$; асимптотическое значение 0,025), а уровень показателя «нестабильность» – у 6 человек из 23 ($Z = -2,449$; асимптотическое значение 0,014). Эти результаты являются статистически значимыми. Не было получено значимых данных по показателям «тревожность» ($Z = -1,342$; асимптотическое значение 0,18) и «агрессивность» ($Z = -1,004$; асимптотическое значение 0,325). Следовательно, произошло снижение уровня по трем показателям: «замкнутость», «чувство страха», «нестабильность».

При анализе полученных результатов по третьей группе («общительно-среднеактивные») также было выявлено снижение уровня по четырем показателям: «страх», «замкнутость», «нестабильность», «агрессивность». По показателю «страх» снижение уровня произошло у 8 детей из 26 ($Z = -2,598$; асимптотическое значение 0,009), по показателю «замкнутость» – у 4 детей из 26 ($Z = -2,000$; асимптотическое значение 0,046), по показателю «нестабильность» – у 8 детей из 26 ($Z = -2,598$; асимптотическое значение 0,009). По показателю «агрессивность» также были получены значимые данные ($Z = -2,123$; асимптотическое значение 0,034). Полученные данные по этим показателям являются статистически значимыми. Незначимыми являются только данные по показателю «тревожность» ($Z = -1,633$; асимптотическая значимость 0,102).

Наиболее интенсивная динамика по всем показателям наблюдается, если проанализировать данные по четвертой группе («общительно-адекватные»). Результаты диагностики уровня тревожности указывают на его снижение у 10 человек из 33 ($Z = -2,879$; асимптотическое значение 0,004), уровень показателя «страх» снизился у 13 человек из 33 ($Z = -3,275$; асимптотическое значение 0,001), уровень показателя «замкнутость» уменьшился у 12 человек из 33 ($Z = -2,500$; асимптотическое значение 0,12), уровень показателя «нестабильность» стал ниже у 13 человек из 33 ($Z = -3,272$; асимптотическое значение 0,001). По показателю «агрессивность» $Z = -1,631$; асимптотическое значение 0,103. Данные по всем четырем показателям являются статистически значимыми.

При анализе данных пятой группы («активно-самоуверенные») были получены противоположные результаты. В данном случае наблюдается отсутствие значимой динамики по всем показателям. Для показателя «тревожность» $Z = -1,633$, асимптотическое значение 0,102; для показателя «страх» $Z = -1,857$, асимптотическое значение 0,063; для показателя «замкнутость» $Z = -1,000$, асимптотическое значение 0,317; для показателя «нестабильность» $Z = -1,414$, асимптотическое значение 0,157; для показателя «агрессивность» $Z = -1,433$, асимптотическое значение 0,152. В целом данные не являются статистически значимыми.

Таким образом, наибольшее количество показателей, по которым произошло снижение уровня наблюдаемого признака, было выявлено у детей-мигрантов, относящихся к четвертой группе («общительно-адекватные»), на втором месте – третья группа

(«общительно-среднеактивные»), на третьем месте – вторая группа («необщительно-среднеактивные»). Далее можно отметить первую группу («неактивно-неуверенные»), в которой произошло снижение выраженности признака по двум показателям, и на последнем месте пятая группа («активно-самоуверенные»), в которой у детей не произошло никаких положительных изменений. Как было сказано выше, по нашему мнению, об успешности школьной адаптации говорит снижение выделенных показателей: чем больше показателей снизилось, тем комфортнее чувствует себя ребенок в школе.

Заключение

На основе результатов, полученных в нашем исследовании, мы пришли к выводу, что наиболее благоприятно процесс школьной адаптации у детей-мигрантов проходит в том случае, если ребенок разнонаправленный в общении, у него адекватная самооценка и средний уровень активности. Такие социально-психологические характеристики обеспечивают наиболее быстрое и успешное привыкание ребенка к школе на начальной ступени общего образования. Вместе с тем наименее благоприятно школьная адаптация протекает у детей-экстравертов с завышенной самооценкой и высоким уровнем активности. Также особое внимание обращают на себя школьники с заниженной самооценкой и низким уровнем активности, разнонаправленные в общении. Такие социально-психологические особенности ребенка затрудняют процесс адаптации. В связи с этим таким детям необходимо внимание и помощь квалифицированного психолога.

Библиография

1. Бауэр Е.А. Научно-практические основы психолого-педагогического сопровождения социально-психологической адаптации подростков-мигрантов: дисс. ... д-ра психол. наук. М., 2012. 503 с.
2. Григорьева М.В. Школьная адаптация: механизмы и факторы в разных условиях обучения. Саратов: Изд-во Саратовского университета, 2008. 212 с.
3. Григорьева М.В., Шамионов Р.М. Временные соотношения субъектных и личностных проявлений в адаптационном процессе // Известия Волгоградского государственного педагогического университета. 2009. № 9. С. 127-130.
4. Дубровинская Н.В., Фарбер Д.А., Безруких М.М. Психофизиология ребенка: психофизиологические основы детской валеологии. М.: ВЛАДОС, 2000. 144 с.
5. Капоченя Л.Ф. Педагогическое общение как условие социально-психологической адаптации ребенка к школе: дисс. ... канд. пед. наук. Шуя, 2002. 181 с.
6. Константинов В.В. Социально-психологические характеристики адаптации мигрантов в современных условиях. Пенза: ПГПУ им. В.Г. Белинского, 2007. 187 с.

7. Константинов В.В., Мали Н.А. Психологическая адаптация младших школьников, проживающих в России и вынужденных мигрантов // Мир науки. 2016. Т. 4. № 4. URL: <http://mir-nauki.com/PDF/34PDMN416.pdf>
8. Костяк Т.В. Психологическая адаптация первоклассников. М.: Академия, 2008. 176 с.
9. Овчарова Р.В. Практическая психология в начальной школе. М.: Сфера, 1996. 240 с.
10. Сапожникова И.С. Социально-психологическая адаптация подростков-мигрантов как компонент безопасности муниципального образовательного пространства: дисс. ... канд. психол. наук. Ростов н/Д, 2007. 176 с.

Primary school pupils from Ukraine: their social adaptation in Russian schools

Natal'ya A. Mali

Senior Lecturer,
Preschool education and corrective education department,
Penza State University,
440026, 40 Krasnaya st., Penza, Russian Federation;
e-mail: n.mali2012@yandex.ru

Abstract

The article is devoted to the problem of school adaptation, which can be considered as a complicated process of mutual habituation to educational institutions to each other. This process begins in the early stages of learning, after a child enters school and actively present in the life of a child in the early stages of learning. School adaptation can be very difficult in the event if children are in situations of forced migration. In that case, if the child cannot adapt to school conditions, it is possible to speak about the problem of school disadaptation. The author comes to the conclusion that the difficulties of the process of school adaptation are manifested in the changes of the emotional condition of the child: increased levels of anxiety, depressed mood, the unwillingness to communicate or isolation etC. The article presents the interpretation of the research of school adaptation of migrant children from Ukraine to the conditions of training at the primary stage of general education. The author describes the possible groups of children, which differ from each other in degree of severity indicators of adaptation, according to which we can conclude about the possible course of the process of school adaptation of children-migrants.

For citations

Mali N.A. (2016) Osobennosti shkol'noi adaptatsii detei-migrantov iz Ukrainy k usloviyam obshcheobrazovatel'noi shkoly na nachal'noi stupeni obshchego obrazovaniya [Primary school pupils from Ukraine: the social adaptation in Russian schools]. *Psikhologiya. Istoriko-kriticheskie obzory i sovremennye issledovaniya* [Psychology. Historical-critical Reviews and Current Researches], 5 (5A), pp. 86-99.

Keywords

Adaptation to school, maladjustment to school, primary school, immigrant children, anxiety, aggressiveness, social isolation.

References

1. Bauer E.A. (2012) *Nauchno-prakticheskie osnovy psikhologo-pedagogicheskogo soprovozhdeniya sotsialno-psikhologicheskoy adaptatsii podrostkov-migrantov. Doct. Diss.* [Scientific and practical bases of psychological and pedagogical support of socio-psychological adaptation of teenagers-migrants. Doct. Diss.]. Moscow.
2. Capochena L.F. (2002) *Pedagogicheskoye obshchnie kak uslovie sotsialno-psikhologicheskoy adaptatsii rebenka k shkole. Doct. Diss.* [Pedagogical communication as a condition of socio-psychological adaptation of the child to the school. Doct. Diss.]. Shuya.
3. Dubrovinskaya N.V., Farber D.A., Bezrukikh M.M. (2000) *Psikhofiziologiya rebenka: Psikhofiziologicheskie osnovy detskoj valeologii* [Psychophysiology of the child: Psychophysiological bases of children's valeology]. Moscow: Vldos Publ.
4. Grigorieva M.V. (2008) *Shkolnaya adaptassia: mekhanizmy i faktory v raznikh usloviakh obuchenia* [School adaptation: mechanisms and factors in different learning environments]. Saratov.
5. Grigorieva M.V., Shamionov R.M. (2009) *Vremennye sootnosheniya sub'ektnykh i lichnostnykh proyavlenij v adaptassionnom processe* [Temporal relationship of the subjective and personal manifestations in the adaptation process]. Volgograd.
6. Konstantinov V.V. (2007) *Sossio-psikhologicheskie kharakteristiki adaptatsii migrantov v sovremennich usloviakh* [Socio-psychological characteristics of adaptation of migrants in modern conditions]. Penza: Penzenskii Univ.
7. Konstantinov V.V., Mali N.A. (2016) *Psikhologicheskaya adaptassia mladshikh shkolnikov, prozhivauschikh v Rossii i vynuzhdennykh migrantov* [Psychological adaptation of primary schoolchildren living in Russia and forced migrants]. *Mir nauki* [World of science], 4 (4). Available at: <http://mir-nauki.com/PDF/34PDMN416.pdf> [Accessed 19/09/16].
8. Kostyak T.V. (2008) *Psikhologicheskaya adaptassia pervoklassnikov* [Psychological adaptation of first-graders]. Moscow: Akademiya Publ.

-
9. Ovcharova R.V. (1996) *Prakticheskaya psikhologiya v nachalnoj shkole* [Practical psychology in the elementary school]. Moscow: Sfera Publ.
 10. Sapozhnikova I.S. (2007) *Sotsialno-psikhologicheskaya adaptatsiya podrostkov-migrantov kak component bezopasnosti munitsipalnogo obrazovatel'nogo prostranstva. Doct. Diss.* [Socially-psychological adaptation of teenagers-migrants as a component of a safety of the municipal educational space. Doct. Diss.]. Rostov-on-Don.