

УДК 159

DOI: 10.34670/AR.2020.44.5.001

Проявление алекситимии у младших и старших подростков в городской среде

Мохова Светлана Юрьевна

Кандидат психологических наук,
доцент кафедры теоретической и прикладной психологии,
Забайкальский государственный университет,
672039, Российская Федерация, Чита, ул. Александрo-Заводская, 30;
e-mail: mohova@mail.ru

Глазкова Юлия Викторовна

Кандидат психологических наук,
доцент кафедры специальной психологии и коррекционной педагогики,
Забайкальский государственный университет,
672039, Российская Федерация, Чита, ул. Александрo-Заводская, 30;
e-mail: mohova@mail.ru

Мохова Алина Евгеньевна

Магистр, педагог-психолог,
Центр психологических услуг «Пси-Фактор»,
672012, Российская Федерация, Чита, ул. Журавлёва, 102;
e-mail: mohova@mail.ru

Аннотация

Авторы статьи поднимают вопрос развития эмоционального интеллекта в подростковом возрасте. Для поставленных в исследовании вопросов они различают согласно возрастной периодизации психического развития младший (10-12 лет) и старший (13-15 лет) подростковый возраст. Кризис подросткового возраста является определяющим для различения старшего и младшего подростка. В исследовании был поставлен вопрос о связи алекситимии и эмоционального интеллекта. В статье приводятся результаты обработки полученных данных психодиагностики и на их основании делаются выводы.

Для цитирования в научных исследованиях

Мохова С.Ю., Глазкова Ю.В., Мохова А.Е. Проявление алекситимии у младших и старших подростков в городской среде // Психология. Историко-критические обзоры и современные исследования. 2019. Т. 8. № 5А. С. 127-134. DOI: 10.34670/AR.2020.44.5.001

Ключевые слова

Алекситимия, психическое развитие, младший подростковый возраст (10-12 лет), старший подростковый возраст (13-15 лет), эмоциональный интеллект, уровни эмоционального интеллекта, эмпатия.

Введение

Современный мир высоких технологий и их интенсивное развитие навязывают человеку необходимость обрабатывать большие объёмы информации за короткие сроки, формальное общение посредством связи через интернет, современный образ жизни предъявляет иные требования к психической организации человека, в сравнении с человеком книжной культуры.

Письменная речь стала необходимым умением каждого пользователя сети, при этом эмоциональные затраты на установление близких доверительных отношений, обходительного обращения сводятся к минимуму. Зарубежные исследователи заметили эту тенденцию при изучении проблем психосоматического здоровья и выделили её как один из факторов риска психосоматических заболеваний.

Основная часть

Несмотря на активное изучение данного феномена на сегодняшний день единой концепции алекситимии не существует. В отношении этого феномена ведутся научные дискуссии, существует много неразрешенных вопросов относительно происхождения алекситимии: первична она или вторична, обусловлена генетически или социально? Существует ли зависимость рассматриваемого явления от социальных, этнических, культурных особенностей общества, в котором живет человек? Является ли алекситимия стабильным состоянием или временным приспособительным, которое может проявиться в определенной жизненной ситуации? И один из самых главных вопросов: какова же связь алекситимии с болезнью – достаточно ли этой личностной характеристики для возникновения психосоматической симптоматики или же алекситимия вторична по отношению к соматическому заболеванию [Брель Е.Ю., 2012, 174]?

Гипотеза исследования опирается на положении о том, что в период подросткового кризиса происходит перестройка отношений между мышлением и эмоциональными процессами [Л.С. Выготский, 2001].

Мы предполагаем, что алекситимия, как неспособность описать свои чувства словами, является одной из характеристик эмоционального интеллекта, имеющего сензитивный период своего развития в период подросткового кризиса.

Методологическую основу исследования составили:

1. Социокультурный подход (А. Lumley, М. Joukamaa и др.) поясняет возникновение алекситимии в разрезе поведения, культурных и общественных факторов.
2. Подход к объяснению природы эмоционального интеллекта, рассматривающий врожденные личностные особенности как предпосылки эмоционального интеллекта, а навыки, приобретаемые с опытом, как компенсаторные механизмы, позволяющие развивать EQ путем тренировки.
3. Средовой подход к исследованиям психических явлений (W.H.Itttelson, H.M.Proshansky, J.J.Gibson, A.Mehrabian, E.Hall, R.G.Barker и др.)

Существует три подхода к объяснению природы эмоционального интеллекта. Первый базируется на теории способностей. Его сторонники оценивают эмоциональный интеллект (EQ) как совокупность навыков и умений.

Второй подход основан на теории личности. Его сторонники в большей степени ориентируются на личностные особенности, мотивационные доминанты и ценностные

ориентации, такие как потребность в достижениях и удовольствии, а также уровень самооценки, импульсивности и эмпатии (у людей с высоким эмоциональным интеллектом все эти характеристики выражены сильнее, чем у людей с низким). Эта теория наименее популярна и почти не имеет последователей-практиков, поскольку согласно ей эмоциональный интеллект - врожденное качество, и его невозможно развить в процессе обучения.

Третий подход базируется на смешанных теориях, объединяющих обе модели и рассматривающих врожденные личностные особенности как предпосылки эмоционального интеллекта, а навыки, приобретаемые с опытом, как компенсаторные механизмы, позволяющие развивать EQ путем тренировки.

Теоретической основой исследования явились основные теоретические и методологические положения, сформулированные в трудах таких исследователей как Л.С.Выготский, А.Н. Леонтьев, С.Л. Рубинштейн, А.Р. Лурия, Д.В. Люсин, М.А. Холодная, Е.С.Иванова, П.Сифнеус, Д.Неймиах, А.В. Карпов, Дж. Мейер, Дж. МакДугалл, Г.Гарднер, И.Н. Андреева, Д.Гоулман, К.Смаджа, С.Г. Агафьина, А.К. Зиньковский, А.В. Антоновский, Н.Д. Былкина, Б.Д. Карвасарский, В.В. Николаева, Дж. Кристалл, Е.Ю. Брель, А.А. Александров.

В качестве диагностического инструментария использовались следующие **психодиагностические методики**:

- опросник эмоционального интеллекта «ЭМИн» Д.В. Люсина;
- Торонтская шкала алекситимии (TAS);
- Методика Н. Холла на эмоциональный интеллект.

Методы обработки данных для сравнения показателей двух групп и вычисления коэффициентов ранговой корреляции между показателями шкал.

Применялись генетический и структурный интерпретационные методы.

Исследовательскую выборку составили 125 учащихся 7,8,9-ых классов.

изучение алекситимии в наши дни носит полидисциплинарный характер. Существуют исследования психофизиологов и нейропсихологов, психологические и социологические исследования. Однозначной трактовки природы феномена, механизмов развития и типологизации в настоящее время не существует. Во многом это связано с тем, что несмотря на то, что алекситимию обнаруживают у многих психосоматических больных, она обнаруживается и у значительного числа больных с невротами и психически здоровых людей. Сегодня предпочтительнее говорить о том, что алекситимическое поведение представляет собой неспецифический фактор риска развития психосоматических заболеваний, который может быть связан с другими факторами. То есть в широком понимании алекситимия - фактор риска развития патологии. Также многие связывают в обратной зависимости алекситимию с выраженностью рефлексии, самопознания и интроспекции, а также с эмоциональным интеллектом.

Эмоциональный интеллект можно представить, как конструкт, имеющий двойственную природу и связанный, с одной стороны, с когнитивными способностями, а с другой стороны — с личностными характеристиками. Эмоциональный интеллект — это психологическое образование, формирующееся в ходе жизни человека под влиянием ряда факторов, которые обуславливают его уровень и специфические индивидуальные особенности

В подростковом возрасте младший и старший подростковый возраст, и критический период.

В момент подросткового кризиса формируется динамическая-смысловая структура (единство аффекта и интеллекта) по определению Л.С.Выготского.

Данные исследований по проблеме изучения природы алекситимии и её взаимосвязей с

другими психическими проявлениями расходятся. Одни авторы утверждают, что алекситимия имеет характеристики клинических проявлений. Вторые выделяют когнитивную и эмоциональную эмпатию и ссылаясь на механизм подражания делают выводы о том, что алекситимия и способность к точному распознаванию эмоций связаны отрицательно.

Результаты исследования позволили выявить процент подростков алекситимического типа. Доля подростков алекситимического типа к основному числу семиклассников, восьмиклассников, девятиклассников остаётся величиной неизменной, на основании чего можно сделать предположение, что изменение показателей проявления алекситимии не зависят от возраста (рис.1).

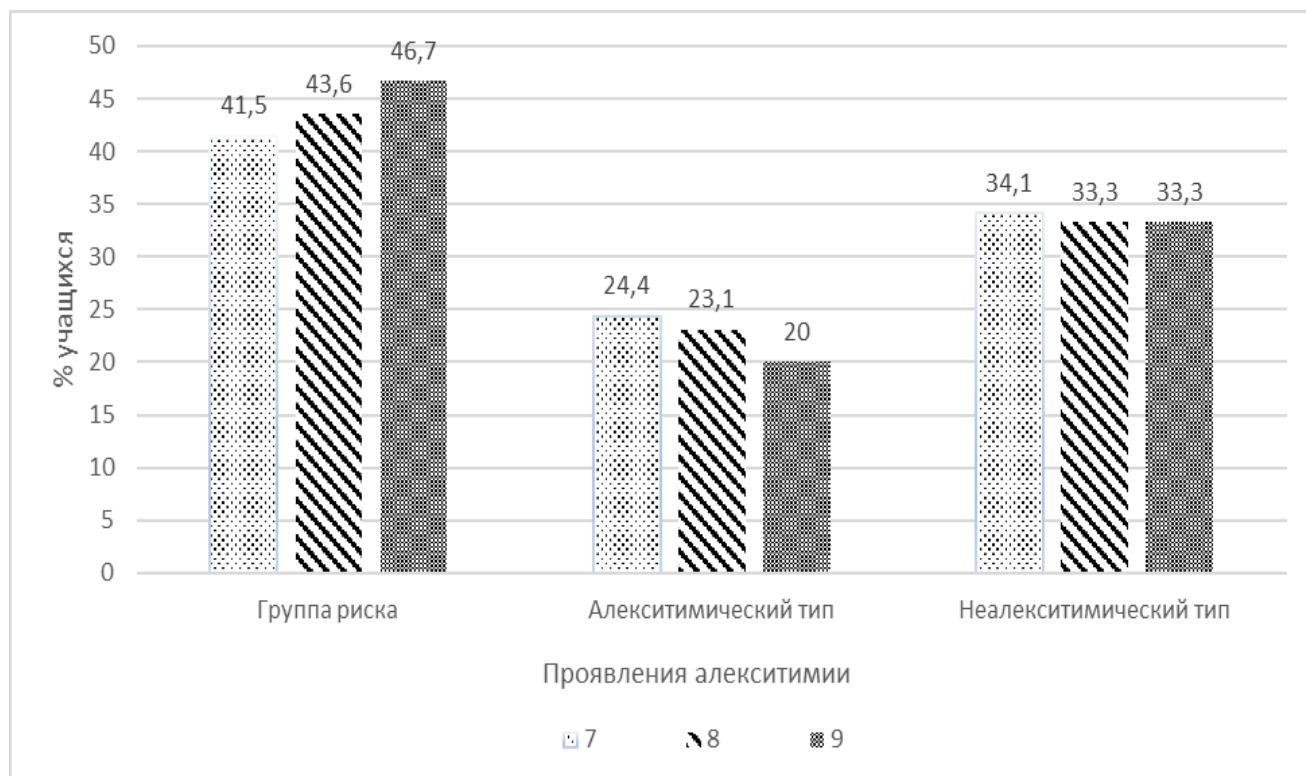


Рисунок 1 - Процент детей алекситимического типа, группы риска, неалекситимического типа в 7, 8, 9 классах

К старшему подростковому возрасту процент подростков со средним эмоциональным интеллектом увеличивается за счёт снижения показателей высокого и низкого, что говорит о неустойчивости характеристики эмоционального интеллекта в подростковом возрасте. Мы связываем это с образованием динамической-смысловой системы (рис.2).

В процессе психического развития происходят тонкие дифференцировки в эмоциональной жизни подростков. Корреляционные связи между шкалами опросника Холла, шкалами опросника Люсина показывают тенденцию к разделению процессов эмоциональной жизни. При этом в каждом классе связь между показателями шкалы алекситимии и шкалами опросника Н.Холла, опросника Люсина имеет отрицательный коэффициент ранговой корреляции Спирмена на значимом уровне. На низком и среднем уровне эмоционального интеллекта отмечается связь алекситимии со шкалами «Эмоциональная осведомленность», «Распознавание эмоций других людей» и «Интегративный уровень» по методике Н.Холла.

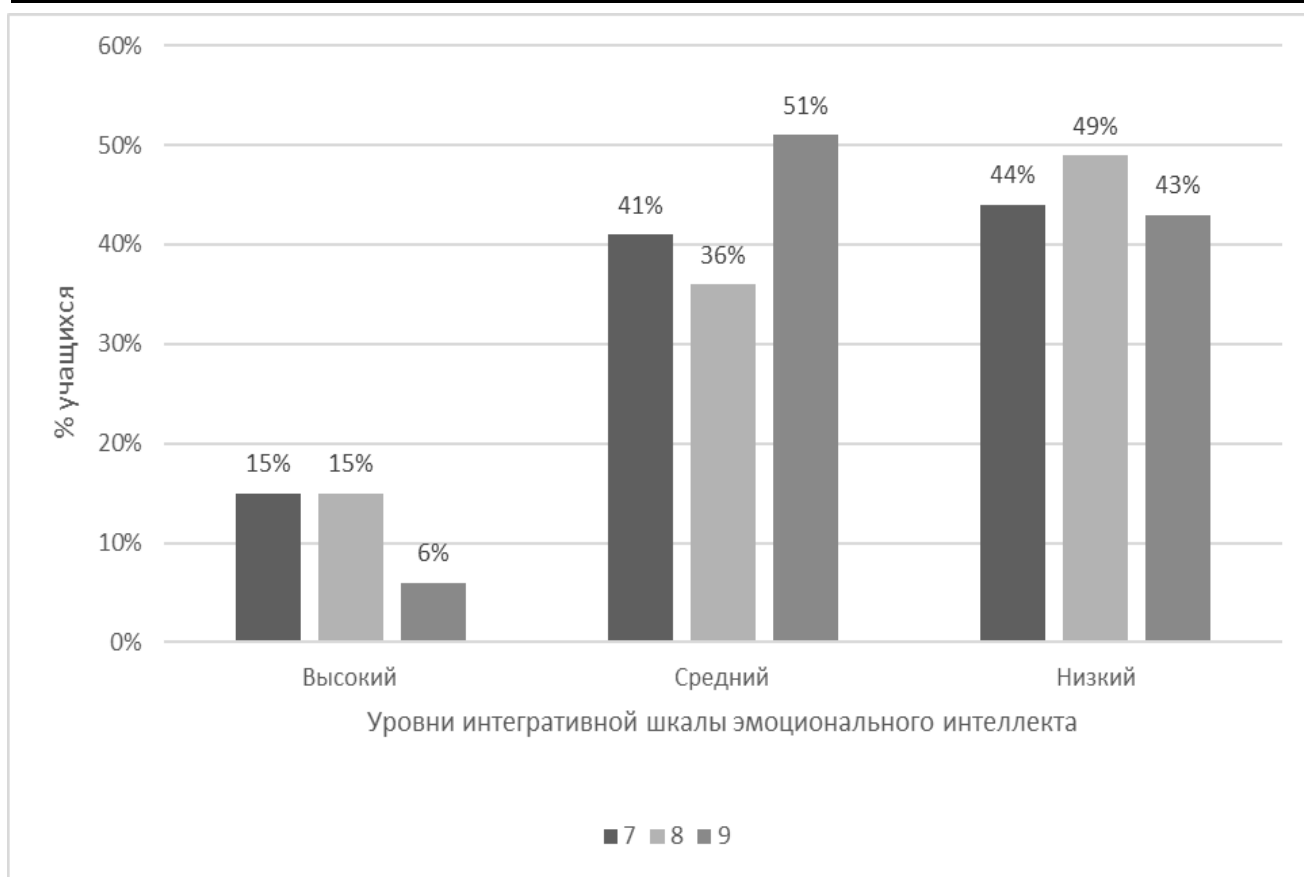


Рисунок 2 - Процент учащихся в 7, 8, 9 классах по шкале «интегративный уровень» методики Н.Холла.

Таблица 1 - Корреляции значений по шкалам методики Н.Холла и Торонтской шкалы алекситимии для младших и старших подростков

Шкалы методики Н. Холла	Шкала «Эмоциональная осведомленность»	Шкала «Управление своими эмоциями»	Шкала «Самотивация»	Шкала «Эмпатия»	Шкала «Распознавание эмоций других людей»	Интегративный уровень:
Проявления алекситимии в группе риска	-0,094	-0,215	-0,191	-0,126	-0,029	-0,201
Проявления алекситимии у подростков алекситимического типа	-0,321	-0,318	-0,144	-0,541**	-0,054	-0,298
Проявления алекситимии у подростков неалекситимического типа	-0,112	-0,131	-0,115	-0,256	-0,045	-0,123
Для группы риска выборка объёма n= 55						
Для алекситимического типа выборка объёма n= 28						
Для неалекситимического типа выборка объёма n= 42						

Таблица 2 - Корреляции значений по шкалам методики Люсина и Торонтской шкалы алекситимии для младших и старших подростков

Шкалы методики Д.В.Люсина	Понимание чужих эмоций	Управление чужими эмоциями	Понимание своих эмоций	Управление своими эмоциями	Контроль экспрессии	Межличностный эмоциональный интеллект	Внутриличностный эмоциональный интеллект	Понимание эмоций	Управление эмоциями	Общий уровень эмоционального интеллекта
Группа риска	-0,600**	-0,521**	-0,621**	-0,586**	-0,304	-0,604**	-0,653**	-0,757**	-,665**	-0,768**
Алекситимический тип	-0,356*	-0,407*	-0,507**	-0,320*	-0,148	-0,429**	-0,491**	-0,554**	-0,412**	-0,549**
Неалекситимический тип	-0,424**	-0,374*	-0,740**	-0,460**	-0,091	-0,412**	-0,656**	-0,750**	-0,439**	-0,704**

Заключение

Анализ коэффициентов ранговой корреляции показал наличие отрицательной корреляционной связи Торонтской шкалы и шкал методики Д.В. Люсина (табл.2) и отсутствие корреляционной связи Торонтской шкалы и шкал методики Н. Холла (табл.1) по всем проявлениям алекситимии.

Низкие значения коэффициентов ранговой корреляции между показателями Торонтской шкалы и шкал методики Н. Холла не является аргументом отсутствия связи. Связь может иметь более сложный, по сравнению с линейным, характер. Требуются дополнительные пролонгированные исследования с большим числом участников.

Таким образом гипотеза о том, что алекситимия, как неспособность описать свои чувства словами, является одной из характеристик эмоционального интеллекта, имеющего сензитивный период своего развития в период подросткового кризиса, подтвердилась.

Библиография

1. Брель Е. Ю. Проблема изучения алекситимии в психологических исследованиях //Вестник Кемеровского государственного университета. – 2012. – №. 3.
2. Есин Р. Г. и др. Алекситимия-основные направления изучения //Журнал неврологии и психиатрии им. СС Корсакова. – 2014. – Т. 114. – №. 12. – С. 148-151.
3. Искусных А. Ю. Алекситимия: причины и риски возникновения расстройства //Личность, семья и общество: вопросы педагогики и психологии. – 2015. – №. 15. – С. 59-68.
4. Секоян И. Э. Алекситимия: предиктор, признак психосоматизации или личностная характеристика // Независимый психиатрический журнал. – 2007. – №. 4. – С. 22-28.
5. Москачева М. А., Холмогорова А. Б., Гаранян Н. Г. Алекситимия и способность к эмпатии //Консультативная психология и психотерапия. – 2014. – Т. 22. – №. 4. – С. 98-114.
6. Плоткин Ф. Б. Алекситимия как фактор формирования и поддержания аддикции //Наркология. – 2009. – Т. 8. – №. 10. – С. 85-92.
7. Выготский Л.С. Лекции по педологии. Ижевск: Издательский дом "Удмурдский университет", 2001. – С.58.
8. Grynberg D., Luminet O., Corneille O., Grezez J., Berthoz O. Alexithymia in the interpersonal domain: a general deficit of empathy? // Personality and Individual Differences. 2010 № 49 Pp. 845-850.

-
9. Krystal H. *Integration and Self Healing: Affect, Trauma, Alexithymia* / Hillsdale, NJ: The Analytic Press, 1988.
10. Sifneos P.E. «The prevalence of alexithymic characteristics in psychosomatic patients» Глава 22, с.255-262.

Manifestation of alexithymia in younger and older adolescents in the urban environment

Svetlana Yu. Mokhova

PhD in psychology,
Associate Professor of the Department of theoretical and applied psychology
Trans-Baikal State University,
672039, 30, Alexandro-Zavodskaya st., Chita, Russian Federation;
e-mail: mohova@mail.ru

Yuliya V. Glazkova

PhD in psychology,
Associate Professor of the Department of special psychology and correctional pedagogy
Trans-Baikal State University,
672039, 30, Alexandro-Zavodskaya st., Chita, Russian Federation;
e-mail: mohova@mail.ru

Alina E. Mokhova

Master's degree, educational psychologist,
Center for psychological services "Psi-Factor",
672012, 102, Zhuravleva st., Chita, Russian Federation;
e-mail: mohova@mail.ru

Abstract

The authors of the article raise the question of the development of emotional intelligence in adolescence. For the questions posed in the study, they distinguish according to the age periodization of mental development younger (10-12 years) and older (13-15 years) adolescence. The crisis of adolescence is crucial for distinguishing between older and younger adolescents. The study raised the question of the relationship between alexithymia and emotional intelligence. The article presents the results of processing the received data of psychodiagnostics and on their basis conclusions are made.

For citation

Mokhova S.Yu., Glazkova Yu.V., Mokhova A.E. (2019) *Proyavlenie aleksitimii u mladshikh i starshikh podrostkov v gorodskoi srede* [Manifestation of alexithymia in younger and older adolescents in the urban environment]. *Psikhologiya. Istoriko-kriticheskie obzory i sovremennye issledovaniya* [Psychology. Historical-critical Reviews and Current Researches], 8 (5A), pp. 127-134. DOI: 10.34670/AR.2020.44.5.001

Keywords

Alexithymia, mental development, younger adolescence (10-12 years), older adolescence (13-15 years), emotional intelligence, levels of emotional intelligence, empathy.

References

1. Brel E.Y. The problem of studying alexithymia in psychological research Bulletin of Kuzbass State Technical University, 2012. №3. p.173-176.
2. Esin, R. G., et al., Alexithymia-the main directions of research Journal of neurology and psychiatry. SS Korsakov. - 2014. T. 114. - no. 12. - Pp. 148-151.
3. Skilful A. Yu. Alexithymia: causes and risks of the disorder Personality, family and society: questions of pedagogy and psychology. - 2015. - no. 15. - Pp. 59-68.
4. Sekoyan I. E. Alexithymia: predictor, sign of psychosomatization or personal characteristic Independent psychiatric journal. - 2007. - no. 4. - Pp. 22-28.
5. Moskacheva M. A., Kholmogorova A. B., Garanyan N. G. Alexithymia and the ability to empathy Advisory psychology and psychotherapy. - 2014. - T. 22. - no. 4. - Pp. 98-114.
6. Plotkin F. B. Alexithymia as a factor in the formation and maintenance of addiction Narcology. - 2009. - Vol. 8. - no. 10. Pp. 85-92.
7. S. Vygotsky's Lectures on Pedology. Izhevsk: Publishing house "Udmurt University", 2001. – P. 58.
8. Grynberg D., Luminet O., Corneille O., Grezez J., Berthoz O. Alexithymia in the interpersonal domain: a general deficit of empathy? Personality and Individual Differences. 2010 № 49 Pp. 845—850.
9. Krystal H. Integration and Self Healing: Affect, Trauma, Alexithymia Hillsdale, NJ: The Analytic Press, 1988.
10. Sifneos P.E. «The prevalence of alexithymic characteristics in psychosomatic patients» Глава 22, с.255-262.