

УДК 159.9

DOI: 10.34670/AR.2023.73.98.043

**Личностные детерминанты
предрасположенности к социально-психологическому
воздействию в юности**

Беловол Елена Владимировна

Кандидат психологических наук,
профессор кафедры психологии развития личности,
Московский педагогический государственный университет,
119435, Российская Федерация, Москва, Малая Пироговская ул., 1/1;
e-mail: belovol@mail.ru

Малафеева Марина Алексеевна

Ведущий специалист,
Центр профилактики религиозного и этнического
экстремизма в образовательных организациях РФ,
192174, Российская Федерация, Москва, ул. Кибальчича, 6/2;
e-mail: malafeeva.relig@gmail.com

Аннотация

Работа посвящена выявлению личностных детерминант предрасположенности к социально-психологическому воздействию в юности. Исследование проводилось в два этапа: на первом этапе апробировалась и дорабатывалась экспериментальная методика изучения степени подверженности личности социально-психологическому воздействию. На втором этапе изучались индивидуально-психологические характеристики, определяющие степень подверженности личности социально-психологическому воздействию. Всего в исследовании приняло участие 142 респондента (средний возраст 19,3 года). В исследовании наряду с выявлением степени подверженности социально-психологическому воздействию изучались, такие личностные характеристики как особенности суверенности психологического пространства, уровень импульсивности, степень автономности, уровень критического мышления личности, уровень рефлексивности, а также черты личности как экстраверсия, нейротизм, доброжелательность, сознательность, открытость опыту. По результатам исследования были выявлены личностные детерминанты предрасположенности личности к социально-психологическому воздействию.

Для цитирования в научных исследованиях

Беловол Е.В., Марина А.М. Личностные детерминанты предрасположенности к социально-психологическому воздействию в юности // Психология. Историко-критические обзоры и современные исследования. 2023. Т. 12. № 10А. С. 393-404. DOI: 10.34670/AR.2023.73.98.043

Ключевые слова

Социально-психологическое воздействие, психология влияния, индивидуально-психологические характеристики, подверженность социально-психологическому воздействию.

Введение

Актуализация вопросов, связанных с вовлечением молодежи в деструктивные сообщества и экстремистские группы, а также подверженность студентов внешнему деструктивному воздействию сегодня является важной темой на всех экспертных уровнях (государственном, научном, бытовом). В условиях нестабильной ситуации, в мире и в российском обществе возрастает актуальность изучения психологических особенностей и социальных возможностей юношеского возраста (в частности, современного студенчества), так как именно эта социально-возрастная группа в большей степени восприимчива к происходящим в разных сферах жизни переменам, наиболее остро реагируют на новые социально-психологические проблемы и вызовы.

Основное содержание

Согласно статистике мониторинга открытых источников, в большинстве случаев рост протестной активности и происшествий в молодежной среде всегда сопровождается внешним воздействием: пандемия коронавирусной инфекции, вовлечение в несанкционированные акции, рост инцидентов на фоне частичной мобилизации, санкционной политикой, проведения специальной военной операции и др. При этом вовлечение молодежи в экстремистскую, протестную и иного рода деструктивную деятельность происходит как при личном воздействии (социальное окружение, общественные места), так и через социальные сети и интернет-пространство.

Целью данного исследования было выявление психологических факторов предрасположенности к социально-психологическому воздействию в юности. Под юностью в данном исследовании понимается период жизни человека после отрочества и до вступления во взрослую жизнь, а сама юность как переход от подросткового возраста к самостоятельной взрослой жизни, как один из важнейших периодов социально-психологического развития личности.

Г.М. Андреева считает, что социально-психологическое воздействие происходит во время коммуникации и без этого компонента теряет свою социальную часть, при этом коммуникация – не просто движение информации «между устройствами», но отношение двух индивидов, каждый из которых является активным, при этом психологическое воздействие пронизывает все стороны жизни общества [Андреева, 1999]. Политика, экономика, здравоохранение, организация деятельности коллективов, пропаганда здорового образа жизни, педагогическая практика, рекламирование товаров и услуг, проведение экологических кампаний – все это очень неполный список социальных явлений, в которых социально-психологическое воздействие занимает одно из важнейших мест. Актуальность изучения феномена «социально-психологическое воздействие» обусловлена тем, что каждый человек, как правило, выступает и как субъект, и как объект различного рода воздействий, что вызывает необходимость приобретения им знания, умения, навыков адекватного реагирования на эти воздействия для

гармоничного взаимодействия с окружающим социумом.

Истоки исследования воздействия уходят в античные времена. Возможность влиять на поведение людей, их чувства и умы путем публичного изложения самых сложных мыслей и идей отмечались еще философами Древней Греции и Рима. Принципы и теоретические положения красноречия представлены в философских трудах Платона, Аристотеля и Цицерона. С точки зрения Аристотеля, успех убеждающего воздействия зависит от того, кто говорит (субъект воздействия), что говорят (содержание сообщения) и кому говорят (объект воздействия).

Современная психологическая наука традиционно также рассматривает три группы факторов эффективного воздействия. Первая группа факторов связана с индивидуально-психологическими характеристиками личности – объекта воздействия; вторую группу факторов составляют социально-психологические характеристики субъекта воздействия (ролевая позиция, авторитет лица, осуществляющего воздействие, степень доверия к нему, к источнику информации и даже к социальной группе, к которой принадлежит субъект воздействия). К третьей группе факторов относят ситуационные факторы: так, например, внушаемость повышается в ситуациях, непривычных, вызывающих тревогу, неуверенность, взволнованность и возбуждение, в ситуациях дефицита времени при принятии решения, то есть в ситуациях кризисных и экстремальных, в ситуациях высокой степени неопределенности. Выбор форм, способов, стратегии и тактики социально-психологического воздействия в каждом конкретном случае определяется содержанием совместной деятельности и общения, ролевой структурой системы взаимодействия, конкретными целями воздействия, а также индивидуально-психологическими особенностями субъектов взаимодействия.

Традиционно среди механизмов социально-психологического воздействия выделяют заражение, внушение, подражание и убеждение, при этом обозначенные механизмы образуют своего рода иерархию: при переходе от заражения к убеждению снижается роль аффективной сферы и возрастает роль когнитивной [Матяш, 2010]. Наличие такой связи позволяет предположить, что предрасположенность личности к тому или иному виду социально-психологического воздействия будет определяться степенью выраженности тех или иных психологических особенностей личности.

В рамках данного исследования мы предполагаем, что подверженность личности *заражению*, может характеризоваться такой переменной как «суверенность психологического пространства личности». Данное понятие наиболее подробно разработано российским психологом, доктором психологических наук С.К. Нартовой-Бочавер. Согласно ее концепции, суверенность — это средство выражения личной свободы человека и одновременно добровольное признание свободы других людей; чтобы сочетать и соотносить различные интересы, собственно, и нужны психологические границы [Нартова-Бочавер, 2017].

Психологические границы представляют собой центральный предмет изучения Т.С. Леви, предложившей структурно функциональный подход к их пониманию [Леви, 2007]. По ее мнению, границы — это всеобщий феномен, задача которого состоит в том, чтобы поддерживать равновесное гармоничное взаимодействие с окружающим миром. При этом функции границ могут реализовываться на разных уровнях психической организации личности, затрагивая состояния, процессы, установки. То есть результат может достигаться при опоре на разные этажи индивидуальности — эта мысль вполне соотносится с нашим пониманием суверенности, которая также может развиваться как «снизу», от биологически обусловленных характеристик, так и «сверху», от осознания и установок.

Подверженность *внушаемости* опосредованно оценивается такой психологической характеристикой как импульсивность и рефлексивность – когнитивным стилем, характеризующим индивидуальные особенности принятия решения. Это понятие было введено Дж. Каганом (1976) для различения индивидуальных особенностей поведения при решении задач. Наиболее ярко это стилевая характеристика проявляется в условиях неопределенности, когда требуется осуществить правильный выбор из некоторого множества альтернатив. Несмотря на множество разнообразных дефиниций конструкта, «импульсивность-рефлексивность» чаще всего рассматривается как предпочитаемый способ интеллектуальных действий, то есть способ восприятия стимулов окружающего мира и использования полученной информации для организации и управления интеллектуальной деятельностью.

Такой механизм воздействия как *подражание* является способом воздействия людей друг на друга, в том числе в условиях массового поведения, хотя его роль и в иных группах, особенно в специальных видах деятельности, также достаточно велика. Подражание имеет ряд общих черт с явлениями заражения и внушения, однако его специфика состоит в том, что здесь осуществляется не простое принятие внешних черт поведения другого человека или массовых психических состояний, но воспроизведение индивидом черт и образцов демонстрируемого поведения. Для измерения уровня подверженности личности подражанию, была выбрана характеристика «*автономность личности*», которая является одной из важных характеристик в работе с обучающимися.

В основу концепции «автономности-зависимости» Г.С. Прыгина была положена теория осознанной саморегуляции деятельности, создателем которой был О.А. Конопкин, доктор психологических наук, академик РАО. Суть концепции состоит в том, что согласно результатам проведенного исследования [Прыгин, 2009], «эффективная самостоятельность», рассматриваемая в контексте субъектной регуляции, является одной из важнейших системных характеристик личности, как субъекта деятельности. При этом субъектная регуляция определяется, как «целостная, замкнутая по структуре, информационно открытая система, в которой степень сформированности ее отдельных компонентов, их содержательная наполненность и отношения между ними, отражая уникальность личности, приводят к согласованию ее активности с требованиями деятельности, и тем самым, к достижению цели, принятой субъектом» [Прыгин, www...].

Убеждение как механизм воздействия построено на том, чтобы с помощью логического обоснования добиться согласия от человека, принимающего информацию. Таким образом, убеждение представляет собой преимущественно интеллектуальное воздействие. В свою очередь в поиске необходимого ответа на поставленный вопрос среди огромного множества информации человеку необходимо проделать немалую работу. Навыки, помогающие человеку выявить из всего потока информации только необходимое для его работы, решения бытовых задач, личной жизни, то есть то, что зачастую не пребывает на поверхности, определяются целой структурой, которая и называется *критическое мышление*. Критическое мышление играет важную роль в становлении личности и формировании мировоззрения человека. Следовательно, развитие критического мышления происходит в образовательных организациях. Согласно теории Дайаны Халперн, критическое мышление состоит из набора когнитивных навыков и стратегий, которые увеличивают вероятность получения желаемого результата [Халперн, 2000].

Исследование психологических факторов, обусловленное необходимостью выявления маркеров для работы с молодежью с целью минимизации рисков их вовлечения в деструктивную деятельность и экстремистские группы, предполагает изучение процессов,

влияющих на поведение и восприятие молодого человека, а также их структуры и динамики. Все это не может быть объяснено только с учетом биологической природы человека, но и личностными характеристиками объекта социально-психологического воздействия.

Для проведения исследования были выбраны респонденты в количестве 142 человек в возрасте от 18 до 22 лет, обучающиеся на 2 курсе бакалавриата Московского педагогического государственного университета (МПГУ). Из них 23 молодых человека и 117 девушек, а также двое участников не указали возраст. Респонденты являлись представителями трех факультетов: 54 человека обучающиеся Географического факультета, 10 — Института биологии и химии, 78 человек — Института детства, факультета начального образования. Такое распределение испытуемых по факультетам объясняет преобладание девушек в исследовании. Возрастное распределение испытуемых было следующим: 4 человека в возрасте 18 лет, превалирующее количество респондентов — 94 человека — в возрасте 19 лет, 7 человек — 21 год, 3 — 22, а также 5 человек не указали свой возраст в анкете.

Исследование проводилось в два этапа. На первом, пилотажном этапе исследования апробировалась и дорабатывалась экспериментальная методика для оценки степени предрасположенности личности к социально-психологическому воздействию.

За основу была выбрана методика оценки подверженности личности суггестивному воздействию, описанная в Практикуме по психологии личности О.П. Елисеева [Елисеев, 2003]. Выбор связан с тем, что суггестивность, то есть внушаемость, есть составная часть всех выделенных составляющих социально-психологического воздействия. Вместе с тем, только лишь уровень внушаемости не может говорить, так как сам по себе состоит из целого ряда индивидуальных особенностей.

Однако в изначальной версии, тест был представлен не только несколькими вариантами, но и не имел четкой классификации, а также проверочных вопросов. Для анализа психометрических характеристик методики использовалась теория ответа на пункты – IRT анализ. В результате было показано, что средняя сложность заданий является достаточно низкой (-1, 61), низкой является как информативность отдельных пунктов методики (0,06-0,17), так и методики целиком (0,13).

Так как данные психометрической оценки методики показали ее низкую надежность, низкую сложность отдельных пунктов, а также низкую информативность при оценке степени подверженности личности внешнему воздействию, то данная экспериментальная методика была переработана. В частности, количество «срочных заданий» было расширено до 10 (в первоначальном варианте их пять), изменена оценочная шкала, а также были введены «пустые вопросы». Повторный анализ результатов проведенной экспериментальной методики показывал, что предложенная методика является надежной и информативной, и может быть использована в исследовании. В качестве рекомендации для повышения надежности самой процедуры проведения эксперимента, можно предложить включить в эксперимент дополнительного участника, который представляясь респондентом в ходе проведения эксперимента, будет повторять примеры ответов, предлагаемых исследователем, тем самым оказывая на участников исследования дополнительное социально-психологическое воздействие. Так же можно предложить усложнить и расширить перечень вопросов, который даст большую вариативность ответов и возможность расширения балльной шкалы. На этом этапе исследования в нем приняло участие 54 респондента.

Во втором, основном этапе исследования участвовало 88 респондентов. Исследование проходило очно, всем респондентам предъявлялись бумажные бланки. В соответствии с

процедурой проведения экспериментальной процедуры, время для ее выполнения ограничивалось и более того, экспериментатор (лицо, ролевая позиция которого была высокой для данной выборки) подчеркивал необходимость все сделать быстро, создавая тем самым ситуацию фрустрации.

Время заполнения личностных опросников не ограничивалось.

В исследовании, наряду с экспериментальной методикой для выявления степени подверженности личности воздействию, использовалась следующая батарея методик:

- методика диагностики суверенности психологического пространства С.К. Нартовой-Бочавер;
- опросник для исследования уровня импульсивности В.А. Лосенкова;
- опросник «автономности-зависимости» для юношеского возраста и взрослых (Г.С. Прыгин);
- тест оценки критического мышления Л. Старки (Starkey critical thinking test) в адаптации Е.Л. Луценко;
- «пятифакторный опросник личности» (П. Коста, Р. Маккрей) в (адаптация М.В. Бодунов и С.Д. Бирюков).
- опросник измерения степени развития рефлексивности А.В. Карпова.

Обработка результатов исследования предрасположенности к социально-психологическому воздействию проведена с помощью статистического пакета и IBMSPSS Statistics 22 for Windows.

Анализ результатов степени подверженности респондентов социально-психологическому воздействию показал, что данные разбросаны в достаточно широком диапазоне, что позволило выделить группы респондентов с разной степенью выраженности изучаемого признака. Для разделения их на группы был использован кластерный анализ (метод Уорда). Было выделено три группы респондентов: с высокой степенью подверженности суггестивному воздействию (26,95% выборки – 38 человек, среднее значение 20,9737); с низкой степенью подверженности (22,7% выборки – 32 человека, среднее значение 13,25). Наибольшую группу составили респонденты со средней степенью подверженности социально-психологическому влиянию. Они составляют 50,35% выборки – 71 человек (среднее значение 17,4).

Для проверки правомерности разделения респондентов на группы был использован сравнительный анализ с помощью критерия Краскела-Уоллиса. Значением критерия и уровнем его значимости (Test statistic = 15,7929 P-Value = 0,0000706692) убедительно свидетельствует о правомерности разделения респондентов на группы. Сравнительный анализ степени подверженности личности между юношами и девушками не выявил статистически значимых различий что, позволило не разделять выборку по полу при дальнейшем анализе.

Анализ результатов методики «Диагностики суверенности психологического пространства». Методика включает шесть шкал: суверенность физического тела, территории, вещей, привычек, социальных связей и ценностей человека. Шкалы опросника рассматриваются как содержательно независимые (каждое утверждение опросника входит в состав только одной шкалы), поэтому общий показатель суверенности (который использовался в исследовании) равен сумме показателей по всем шести шкалам. Анализ результатов показал некоторые закономерности выборки (рис.1).

Анализ диаграммы на рис. 1 показывает, что, во-первых, данные были сгруппированы в три группы: с наименьшими баллами указывают на несформированность психологических границ по всем шкалам, с наибольшими баллами указывают на сформированность психологических границ личности, в свою очередь средние показатели указывают на наличие диффузности

границ психологического пространства. Во-вторых, необходимо отметить, что большая часть респондентов показала именно средние показатели, то есть достаточную диффузность суверенности пространства личности. Это может быть связано с возрастными особенностями, что также делает юношество «группой риска» подверженности социально-психологическому воздействию.

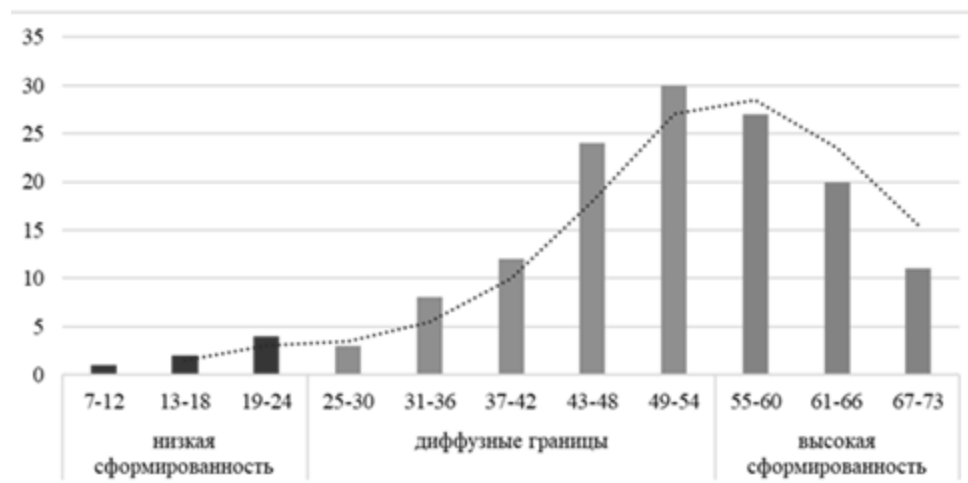


Рисунок 3 - Уровень сформированности суверенности психологического пространства личности

Анализ результатов методики «Опросник «автономности-зависимости» для юношеского возраста и взрослых»

Методика часто используется в образовательных организациях для корректировки работы педагогов, исходя из индивидуальных образовательных особенностей обучающихся. В случае нашего исследования данная методика за счет таких показателей как самоактуализация и самостоятельность (что входит в понятие автономности личности) раскрывает индивидуальную особенность сопротивления подражанию. Анализ ответов респондентов (Рис.2) показали достаточный балльный разброс (от 24 до 51 балла)

Из рис.2 следует, что наименьшее количество респондентов вошло в группы с минимальным (24–31) и максимальным (48–51) количеством баллов (14 и 8 человек соответственно), самое большое количество респондентов (37 человек) показали средние значения: от 36 до 39 баллов. Еще 26 человек набрали 32–35 баллов и 57 человек — от 40 до 47 баллов. Такие результаты вновь указывают нам на проходящий процесс формирования автономности личности в данной возрастной категории, а также тот факт, что именно этот процесс наиболее подвержен корректировке, то есть развитию автономности (минимизации рисков роста уровня подверженности социально-психологическому воздействию) или же развитию зависимого поведения (высокому уровню подверженности социально-психологическому воздействию).

Анализ результатов методики «Тест оценки критического мышления Л. Старки». В целом конструкт «критическое мышление» является многосложным и может быть предметом отдельного исследования. Однако в данном случае мы не имеем возможности подробно рассматривать все отдельные составляющие критического мышления. В этой связи было принято решение применить максимально обобщенную методику измерения уровня критического мышления. Ее результаты представлены на рис. 3.

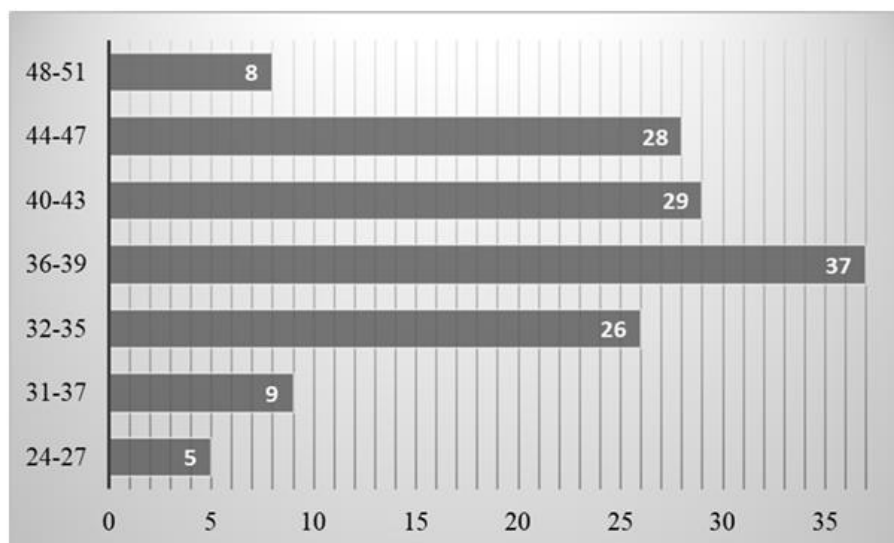


Рисунок 2 - Распределение показателей автономности личности

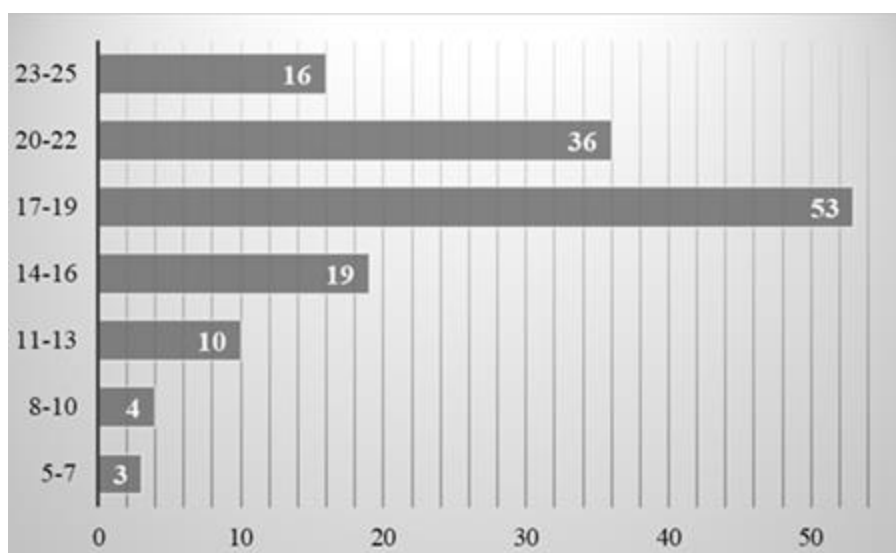


Рисунок 3 - Распределение показателей критического мышления

По результатам проведения методики респонденты распределились следующим образом (Рис.3). Наибольшее количество респондентов (53 человека) набрали 17–19 баллов, что составляет от 74% до 81% правильных ответов и указывает на уровень развитости критического мышления выше среднего. Вместе с тем это только 38% от общего числа участников исследования, что указывает на необходимость развития критического мышления среди молодежи юношеского возраста. Остальные баллы распределились среди следующих групп: 7 человек — 5–10 баллов, 29 человек — 11–16 баллов, 36 человек — 20-22 балла и 16 человек — 23-25 баллов. Один человек не прошел данную методику, поэтому в конечной модели использовалось только 141 анкета. Также стоит отметить, что ни один из участников исследования не ответил правильно на все задания.

Анализ результатов методики «Опросник для исследования уровня импульсивности В.А. Лосенкова». Исходя из «ключа» методики, уровень импульсивности может варьировать у

разных людей от 20 до 80 баллов: 66–80 баллов — импульсивность высокого уровня, то есть выражена сильно; 35–65 баллов — средний уровень, импульсивность умеренная: >34 — то импульсивность низкого уровня. Вместе с тем результаты проведенной методики распределились таким образом, что в пределы низкой импульсивности попал только один респондент (30 баллов), а в уровень высокой импульсивности попало два респондента (71 и 76 баллов). Остальные участники исследования набрали разное количество баллов, однако попадают в средний уровень импульсивности, несмотря на большой разброс баллов. Таким образом, при анализе всех показателей методик и составлении модели, мы отталкиваемся от числовых показателей, но не от предложенных автором методики уровней. Это в том числе связано с тем, что несмотря на средние показатели, уровни импульсивности (то есть уровня самоконтроля в общении и деятельности) у респондентов с 35 и 65 баллами будет достаточно отличаться, а в совокупности с другими индивидуальными психологическими особенностями может разительно отличаться.

Для уточнения взаимосвязей между переменными был использован факторный анализ с последующим варимакс вращением. Выделено три фактора, на которые приходится практически 50% общей дисперсии признаков. Таблица факторных нагрузок представлена ниже (Таблица 1).

Таблица 1 - Результаты выделения факторных нагрузок

	Фактор 1	Фактор 2	Фактор 3
Суггестивность	0,0250573	-0,575091	0,419344
Суверенность психологического пространства	-0,242787	-0,695517	0,157597
Импульсивность	0,79757	0,125221	0,0813953
Автономность	0,769294	0,0958504	0,113395
Нейротизм	-0,604546	-0,140638	0,302623
Экстраверсия	0,319744	0,479271	0,16069
Открытость опыту	0,179171	0,131207	0,683881
Согласие	0,0208387	0,592929	0,237061
Добросовестность	0,818422	-0,0509438	0,0388126
Рефлексивность	-0,0593198	0,360523	0,209591
Критическое мышление	-0,0855484	0,06886	0,679725

Показатели суггестивности примерно с равными нагрузками вошли в два фактора (второй и третий). Второй фактор объединяет переменные, определяющие высокий уровень предрасположенности к социально-психологическому воздействию (нагрузка со знаком «минус»). Из анализа этих переменных и их знаков следует, что высокая предрасположенность к социально-психологическому воздействию определяется низкой суверенностью психологического пространства личности в юности (не выстроенность границ психологического пространства, их проницаемостью), склонностью личности к согласию. Экстраверты также в большей степени подвержены внешнему воздействию. Третий фактор определяет низкую степень предрасположенности к воздействию и позволяет говорить, что открытость опыту и критичность мышления являются этими факторами.

Для уточнения полученных результатов были построены два уравнения множественной регрессии: для лиц с высокой предрасположенностью к социально-психологическому воздействию и для лиц с низкой предрасположенностью к социально-психологическому воздействию. Соответствующие результаты представлены ниже.

Построение модели личностных детерминант для лиц с высоким уровнем

предрасположенности к социально-психологическому воздействию.

Уравнение регрессии для лиц с высокой предрасположенностью к социально-психологическому воздействию выглядит следующим образом:

$$\begin{aligned} \text{Степень подверженности} = & -0,0441027 * \text{Суверенность Психологического пространства} \\ & + 0,07989 * \text{Импulsивность} + 0,111816 * \text{Нейротизм} + 0,109313 * \text{согласие} \\ & - 0,103428 * \text{Рефлексивность} - 0,227126 * \text{Критическое мышление}. \end{aligned}$$

В модель включены переменные, со статистически значимыми коэффициентами. Модель объясняет = 99,3% общей дисперсии признаков и качество модели подтверждается результатами дисперсионного анализа ($F=852,96$, $P\text{-Value}=0,0000$). В модели используются стандартизованные коэффициенты. Для построения модели использовался пошаговый регрессионный анализ с исключением статистически незначимых переменных из модели. Модель позволяет говорить, что факторами высокой предрасположенности к социально-психологическому воздействию являются: несформированность психологических границ личности, их высокая проницаемость, высокий уровень импульсивности, нейротизма и склонности к согласию. При этом респондентам свойственны низкий уровень рефлексивности и низкий уровень критичности мышления.

Уравнение регрессии для лиц с низкой предрасположенностью к социально-психологическому воздействию выглядит следующим образом:

$$\begin{aligned} \text{Степень подверженности} = & 0,0679889 * \text{Суверенность Психологического пространства} \\ & + 0,0518517 * \text{Автономность} + 0,0580133 * \text{Рефлексивность} + 0,247472 * \text{Критическое} \\ & \text{мышление}. \end{aligned}$$

В модель включены переменные, со статистически значимыми коэффициентами. Модель объясняет = 98,5953% общей дисперсии признаков и качество модели подтверждается результатами дисперсионного анализа ($F=736,98$, $P\text{-Value}=0,0000$). В модели используются стандартизованные коэффициенты. Для построения модели использовался пошаговый регрессионный анализ с исключением статистически незначимых переменных из модели.

Из представленной модели следует, что факторами, определяющими возможность лиц в юношеском возрасте успешно противостоять социально-психологическому внешнему воздействию, являются: сформированность границ психологического пространства, высокий уровень автономности личности, высокий уровень рефлексивности и критичность мышления.

Заключение

Таким образом, в ходе проведения эмпирического исследования была апробирована методика для оценки степени подверженности личности социально-психологическому воздействию в юности. Согласно построенным моделям (с использованием регрессионного анализа и факторного анализа) были выявлены личностные детерминанты, определяющие степень подверженности социально-психологическому воздействию.

Из представленной модели следует, что при высоком уровне критичности мышления, суверенности психологического пространства, автономности, рефлексивности и низком уровне импульсивности личности, а также интроверсии — юноши менее подвержены социально-психологическому воздействию.

В свою очередь при высоком уровне импульсивности наряду с низкими показателями психологического пространства личности, рефлексивности, критического мышления, а также при наличии нейротизма, склонности к согласию и экстраверсии — юноши более подвержены

социально психологическому воздействию.

В целом, результаты исследования позволяют выделить «группы риска» в юношеской среде с последующей возможностью профилактики высокой подверженности деструктивному социально-психологическому воздействию.

Библиография

1. Андреева Г.М. Социальная психология — Аспект Пресс, Москва, 1999. — 375 с.
2. Аристотель. Риторика. Кн. 3 /Аристотель; пер. С. С. Аверинцева // Аристотель и античная литература. - М. : Наука, 1978. - С. 164-228
3. Елисеев О.П. Практикум по психологии личности - СПб., 2003. С.224-225
4. Леви, Т.С. Психологическая граница как телесный феномен / Т.С. Леви // Бюллетень АТОП. – 2007. – № 9. – С. 51-68
5. Матяш Н. В. Методы активного социально-психологического обучения : учеб. пособие / Н. В. Матяш, Т. А. Павлова. – 2-е изд., стер. – М. : Издат. центр «Академия», 2010. – 96 с.)
6. Нартова-Бочавер С.К. Психология суверенности: десять лет спустя. — М.: Смысл, 2017. — 200 с.
7. Портал психологических изданий PsyJournals.ru: Импульсивность — рефлексивность и нейроэффективность интеллектуальной деятельности // Экспериментальная психология — 2022. Том 15. № 2 [Электронный ресурс] https://psyjournals.ru/journals/expsy/archive/2022_n2/Volkova_Dokuchaev (дата обращения: 25.06.2023)
8. Прыгин Г.С. Концепция «автономности-зависимости» в категориях и понятиях субъектной реальности и квантовой физики [Электронный ресурс] // Cyberleninka.ru: научная электронная библиотека. М., URL: <https://cyberleninka.ru/article/n/kontseptsiya-avtonomnosti-zavisimosti-v-kategoriyah-i-ponyatiyah-subektnoy-realnosti-i-kvantovoy-fiziki> (дата обращения: 06.06.2023)
9. Прыгин Г.С. Психология самостоятельности / Г.С. Прыгин. Ижевск, Набережные Челны: Изд-во Института управления, 2009. 304 с.
10. Халперн Д. Психология критического мышления – СПб.: Издательство «Питер», 2000. – 512 с.

Personality determinants of predisposition to socio-psychological influence in teenage years

Elena V. Belovol

PhD in Psychology,
Professor of the Department of Psychology of Personality Development,
Moscow Pedagogical State University,
119435, 1/1, Malaya Pirogovskaya str., Moscow, Russian Federation;
e-mail: belovol@mail.ru

Marina A. Malafeeva

Leading Specialist,
Center for the Prevention of Religious and Ethnic Extremism
in Educational Organizations of the Russian Federation,
192174, 6/2, st. Kibalchicha, Moscow, Russian Federation;
e-mail: malafeeva.relig@gmail.com

Abstract

The work is devoted to the identification of personal determinants of predisposition to socio-psychological influence in teenage years. The study was conducted in two stages: at the first stage

the experimental methodology of studying the degree of personality predisposition to socio-psychological influence was tested and improved. At the second stage, individual-psychological characteristics determining the degree of person's predisposition to socio-psychological influence were studied. A total of 142 respondents (average age 19.3 years) took part in the study. In the study, along with the identification of the degree of predisposition to socio-psychological influence, such personal characteristics as the features of psychological space sovereignty, the level of impulsiveness, the degree of autonomy, the level of critical thinking, the level of reflexivity, as well as personality traits such as extraversion, neuroticism, agreeableness, conscientiousness, openness to experience were studied. In the result the personal determinants of personality predisposition to socio-psychological influence were revealed.

For citation

Belovol E.V., Marina A.M. (2023) Lichnostnye determinanty predispozitsionnosti k sotsial'no-psikhologicheskomu vozdetsviyu v yunosti [Personality determinants of predisposition to socio-psychological influence in teenage years]. *Psikhologiya. Istoriko-kriticheskie obzory i sovremennye issledovaniya* [Psychology. Historical-critical Reviews and Current Researches], 12 (10A), pp. 393-404. DOI: 10.34670/AR.2023.73.98.043

Keywords

Socio-psychological influence, psychology of influence, individual-psychological characteristics, predisposition to socio-psychological influence.

References

1. Andreeva G.M. Social psychology — Aspect Press, Moscow, 1999. — 375 p.
2. Aristotle. Rhetoric. Book 3 /Aristotle; trans. S. S. Averintsev // Aristotle and ancient literature. - M.: Nauka, 1978. - pp. 164-228
3. Eliseev O.P. A workshop on personality psychology - St. Petersburg, 2003. pp.224-225
4. Levy, T.S. Psychological boundary as a bodily phenomenon / T.S. Levy // Bulletin of ATOP. – 2007. – No. 9. – pp. 51-68
5. Matyash N. V. Methods of active socio-psychological education : textbook. the manual / N. V. Matyash, T. A. Pavlova. – 2nd ed., ster. – M.: Izdat. the Academy Center, 2010. – 96 p.)
6. Nartova-Bochaver S.K. The psychology of sovereignty: ten years later. — M.: Sense, 2017. — 200 p.
7. Portal of psychological publications PsyJournals.ru : Impulsivity — reflexivity and neuroeffectiveness of intellectual activity // Experimental Psychology — 2022. Volume 15. No. 2 [Electronic resource] https://psyjournals.ru/journals/exppsy/archive/2022_n2/Volkova_Dokuchaev (date of application: 06/25/2023)
8. Prygin G.S. The concept of "autonomy-dependence" in the categories and concepts of subjective reality and quantum physics [Electronic resource] // Cyberleninka.ru : scientific electronic library. M., URL: <https://cyberleninka.ru/article/n/kontseptsiya-avtonomnosti-zavisimosti-v-kategoriyah-i-ponyatiah-subektnoy-realnosti-i-kvantovoy-fiziki> (date of application: 06.06.2023)
9. Prygin G.S. Psychology of independence / G.S. Prygin. Izhevsk, Naberezhnye Chelny: Publishing House of the Institute of Management, 2009. 304 p.
10. Halpern D. Psychology of critical thinking – St. Petersburg: Publishing house "Peter", 2000. – 512 p.