

УДК 159.9

Особенности суицидального поведения тувинских девочек-подростков из неполных семей

Салчак Ая Михайловна

Кандидат психологических наук, доцент,
доцент кафедры психологии,
Тувинский государственный университет,
667000, Российская Федерация, Кызыл, ул. Ленина, 36;
e-mail: aika_kuular@mail.ru

Научная статья подготовлено при поддержке гранта Главы Республики Тыва №33 от 03.08.2023г в рамках проекта Молодежный лагерь «Pro меня».

Аннотация

Статья посвящена исследованию особенностей суицидального поведения тувинских подростков из неполных семей. В эмпирической части исследования приняли участие 60 человек из них 27 девушек, 33 юношей в возрасте 15-16 лет. Исследование проводилась на базе МБОУ СОШ №1 им. А.М. Бухтуева г Кызыла. Методики исследования особенностей суицидального поведения тувинских подростков были выбраны следующие методики: шкала депрессии Бека, опросник суицидального риска (модификация Т. Н. Разуваевой), «ваши суицидальные наклонности» (З. Королёва), шкала депрессии Бека. Методики были предназначены для выявления уровня суицидальных намерений с целью предупреждения серьезных попыток суицида среди тувинских подростков. Актуальность исследования состоит, в том, что в последние годы статистика указывает на тревожный рост числа самоубийств среди подростков. В нашей республике за последний год число детей, покончивших жизнь самоубийством, за первый квартал этого года по сравнению с аналогичным периодом прошлого года увеличилось в четыре раза - до восьми, всего было зарегистрировано 16 попыток суицида подростков. За 2023 год в Туве было зарегистрировано 15 попыток самоубийства детей, завершённых суицидов 124. Согласно статистике, на 100 тыс. молодых людей в возрасте 15-19 лет приходится почти 20 случаев суицида, что превышает мировой показатель в 2,7 раза. Таким образом, результаты проведённого исследования могут в дальнейшем использоваться в практической деятельности школьных психологов, социальных работников и социальных педагогов при диагностике и коррекции суицидального поведения подростков

Для цитирования в научных исследованиях

Салчак А.М. Особенности суицидального поведения тувинских девочек-подростков из неполных семей // Психология. Историко-критические обзоры и современные исследования. 2024. Т. 13. № 10А. С. 55-65.

Ключевые слова

Подростки, суицидальное поведение, мальчики, девочки.

Введение

Проблема суицидального поведения подростков является одной из самых актуальных в современном обществе. Возраст перехода от детства к зрелости сопровождается огромными изменениями в физическом, эмоциональном и социальном плане. Сложности в общении с окружающими, низкая самооценка и отсутствие поддержки могут приводить к серьезным психическим проблемам, вплоть до мыслей о самоубийстве. Второй распространённой причиной суицидального поведения у подростков является отсутствие понимания и поддержки со стороны семьи и образовательной системы. Родители и учителя не всегда обращают должное внимание на эмоциональное состояние и проблемы подростков, считая их временными трудностями, а не серьезными проблемами. Это только усугубляет ситуацию и приводит к более глубокой депрессии и отчаянию [Дикусар, 2023].

Суицидальное поведение подростков является серьезной проблемой современного общества. Одним из факторов, влияющих на возникновение подобного поведения, является тип семьи, в которой ребенок вырос. Различные типы семей могут оказывать разное влияние на подростка и его ментальное состояние, что отражается на суицидальных наклонностях. Первый тип семьи, который следует рассмотреть, это неполная семья. Дети, выросшие в неполных семьях, часто испытывают чувство одиночества и недостатка в эмоциональной поддержке. Они могут ощущать отчуждение и неуверенность в себе, что становится фактором риска для развития суицидального поведения. Отсутствие второго родителя, а также негативный опыт развода или разрыва семьи, оставляют на душе ребенка следы, которые могут привести к депрессии и нежеланию жить [Зубова, Щербинина, 2021].

Различные аспекты рассматриваемой нами проблемы изучались учеными на протяжении всех этапов развития науки. Так, психолого-педагогические основы развития личности освещены в трудах Б. Г. Ананьева, Л. И. Божович, Л. С. Выготского, П. Я. Гальперина, В. В. Давыдова, А. Н. Леонтьева, А. В. Петровского, С. А. Рубинштейна и др.

Факторы формирования суицидального поведения подростков, особенности профилактики суицидального поведения подростков раскрыты в трудах зарубежных (Г. Бернлер, И. Владински, Р. Рамзей, Д. Юнссон и др.) и отечественных (А. И; Акулова, Н. Е. Бекетова, Б. П. Битинас, Б. З. Вульф, М. А. Галагузова, В. И. Загвязинский, Л. В. Мардахаев, Л. Я. Олиференко, В. Д. Семенов, Е. Н. Сорочинская и др.) ученых.

Исследованию социума как фактора социализации посвящены труды В. Г. Бочаровой, В. Н. Гурова, А. В. Мудрика, Г. Н. Филонова, Т. Ф. Яркиной и др.

Методологические основы исследования составили методы анализа научной и теоретической литературы психологического, социологического, этнографического характера. Стандартизированные эмпирические методы психологического исследования; методы математико-статистической обработки данных. Особенности суицидального поведения были рассмотрены рядом исследователей: Л. С. Выготский, Д. А. Леонтьев, Д. Б. Эльконин, В. Штерн, Э. Шпрангер, К. Роджерс, Г. Крайг и др.

Предупреждение суицидального поведения подростков является важной задачей для психологов, педагогов и врачей. Для достижения этой цели требуется широкий спектр мероприятий в различных сферах образования, медицины и общества в целом. Психологическая поддержка, психотерапия, а также развитие навыков решения проблем и установление здоровых отношений между подростками и их окружающими могут сыграть важную роль в профилактике суицидального поведения.

Таким образом, проблематика суицидального поведения среди подростков является очень актуальной в современном мире и влечет за собой ответственность за детей на родителей, близких, психологов, образовательные структуры, структуры по защите детей и органы исполнительной власти.

Методы

Целью исследования: является изучение гендерных особенностей суицидального поведения подростков из неполных семей.

Задачи исследования:

1. Теоретический анализ зарубежной и отечественной литературы, синтез и обобщение, методы сравнительного анализа.

2. Эмпирическое исследование особенностей суицидального поведения подростков из неполных семей.

Объект исследования: особенности суицидального поведения подростков.

Предмет исследования: особенности суицидального поведения подростков в зависимости от пола и типа семьи

Гипотеза исследования: основывается на предположении о том, что у мальчиков и девочек в процессе становления в подростковом возрасте склонность к суицидальному поведению имеют различия в зависимости от пола и типа семьи.

Эмпирическое исследование проводилась на базе МБОУ СОШ №1 города Кызыла. Выборка представлена подростками в возрасте 15-16 лет в количестве 60 человек (27 девушек, 33 юношей). Школьники были разделены на 2 группы: первую группу составляют школьники из полных семей, вторая группа - школьники из неполных семей.

В нашем для изучения особенностей суицидального поведения тувинских подростков были выбраны следующие методики: шкала депрессии Бека, опросник суицидального риска (модификация Т. Н. Разуваевой), «ваши суицидальные наклонности» (З. Королёва), шкала депрессии Бека. Методики были предназначены для выявления уровня суицидальных намерений с целью предупреждения серьезных попыток суицида среди тувинских подростков.

Результаты и их обсуждение

В первую очередь нами были проанализированы результаты исследования школьников по методике «Шкала депрессии Бека». Результаты исследования уровня развития депрессии по данной методике показывает, что в основном в обеих группах у подростков не выявлено депрессивных симптомов. 88% подростков из полных семей и 85% подростков из неполных семей показывают низкий уровень развития депрессии. Средний уровень депрессии выявлено у 15% подростков из полных семей и 10% подростков из неполных семей. Анализ результатов исследования показывает, что уровень депрессии среди подростков из неполных семей был незначительно выше, чем у тех, кто вырос в полных семьях. Это говорит о том, что отсутствие одного из родителей оказывает отрицательное влияние на психическое состояние подростков и предрасполагает к развитию депрессивных состояний.

Анализируя результаты диагностики, полученные с помощью «Опросник суицидального риска» (автор – Т. Н. Разуваева), мы пришли к следующим выводам.

На рисунке 2, представлены результаты первичной диагностики подростков по шкале «Демонстративность». Среди опрошенных нами подростков высокий уровень

демонстративности не выявлен ни у одного респондента. У 1 из опрошенных (2%) уровень демонстративности соответствует показателю «выше среднего».

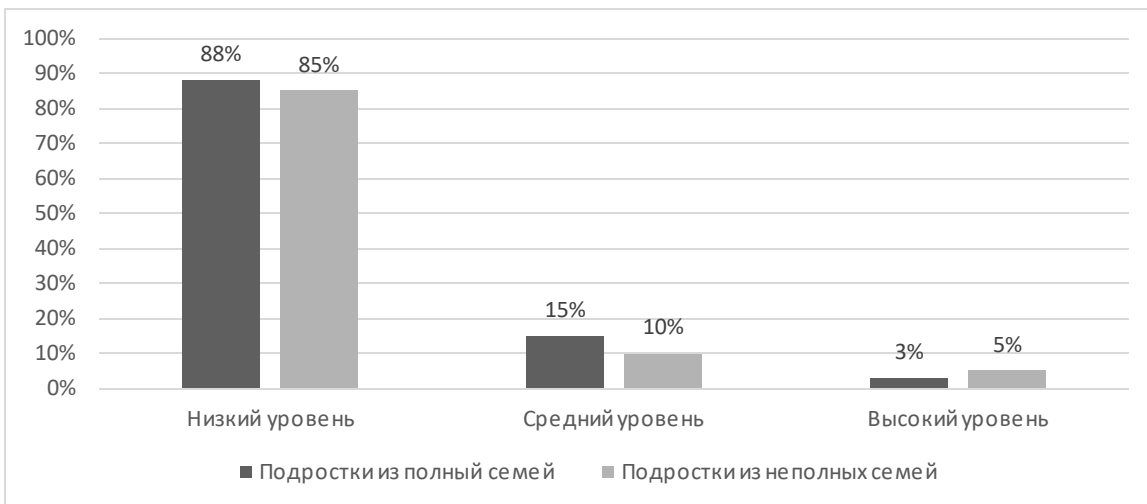


Рисунок 1 – Результаты исследования уровня депрессии подростков из полных и неполных семей по методике «Шкала депрессии Бека»



Рисунок 2 – Результаты исследования подростков по методике «Опросник суицидального риска» (шкала «Демонстративность»)

Из чего следует, что для большинства опрошенных нами респондентов не характерно привлечение внимания со стороны окружающих к своим проблемам и трудностям через демонстративный суицид. 3 респондента (6%) имеют средний показатель.

Результаты исследования по данной шкале показывает, что 58% подростков из неполных семей имеют уровень ниже среднего по данной шкале, среди подростков из неполных семей 40% подростков показывают уровень ниже среднего. Анализ результатов исследования показывают, что для 5% подростков из полных и неполных семей характерно высокий уровень по шкале аффективности.

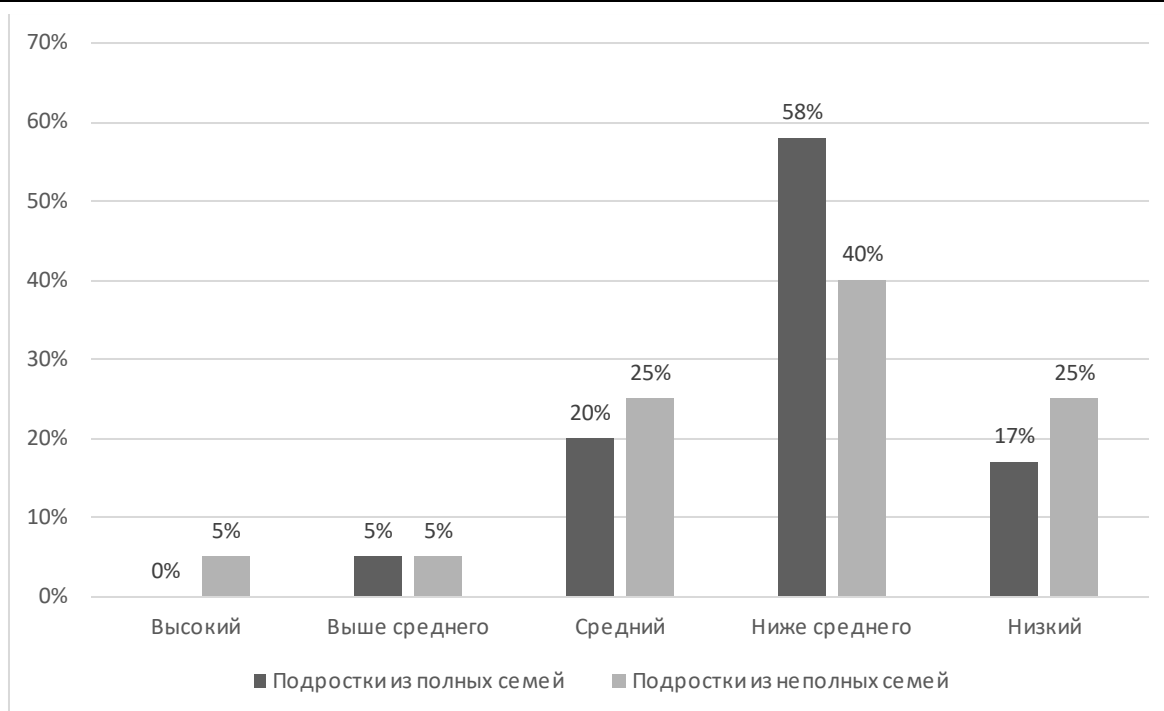


Рисунок 3 – Результаты исследования подростков по методике «Опросник суицидального риска» (шкала «Аффективность»)

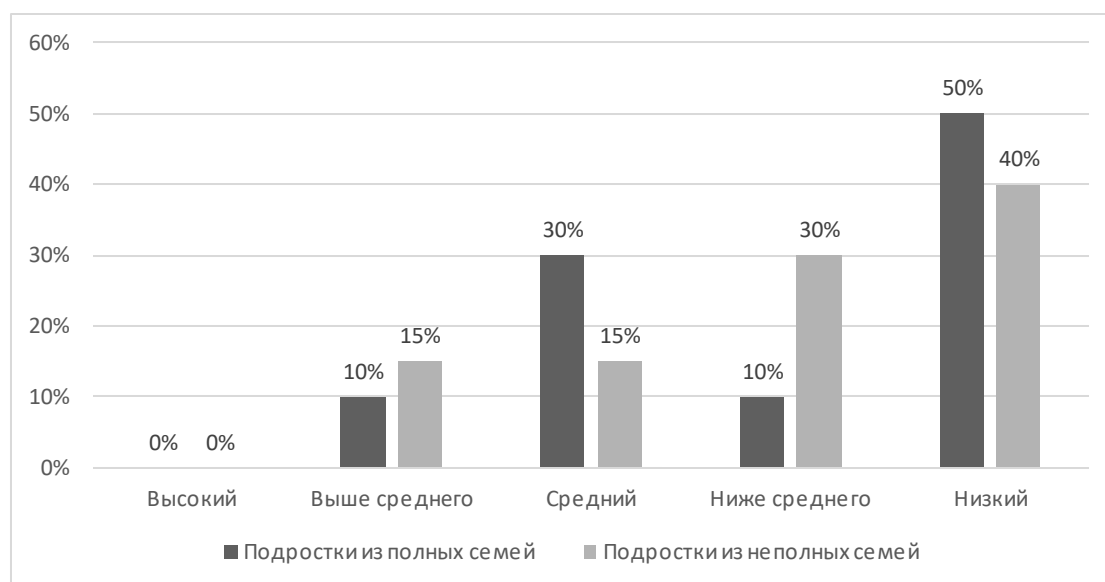


Рисунок 4 – Результаты исследования подростков по методике «Опросник суицидального риска» (шкала «Уникальность»)

Для 10% подростков из полных семей и 15% подростков из неполных семей характерен уровень выше среднего по показателю шкалы «Уникальность». Это свидетельствует об их восприятии себя как уникальной личности, не похожей на другие и способной отличаться совершаемыми действиями и поступками от общей массы. 15% подростков из неполных семей и 30% опрошенных из полных семей имеют средний показатель. У всех остальных респондентов этот показатель слабо выражен.

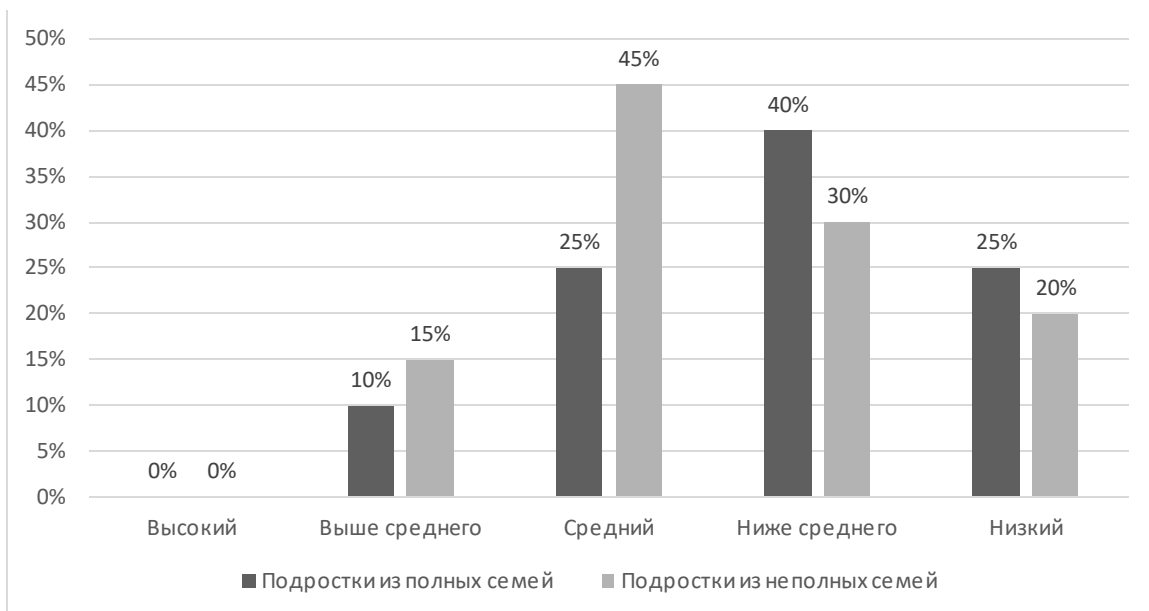


Рисунок 5 – Результаты исследования подростков по методике «Опросник суицидального риска» (шкала «Несостоятельность»)

Результаты исследования по данной шкале показывают, что многие подростки из неполных семей показывают средний уровень по данной шкале. Для них характерно отрицательное восприятие своей личности, своих возможностей и способностей. Уровень ниже среднего показывают 40% подростков из полных семей и 30% подростков из неполных семей.

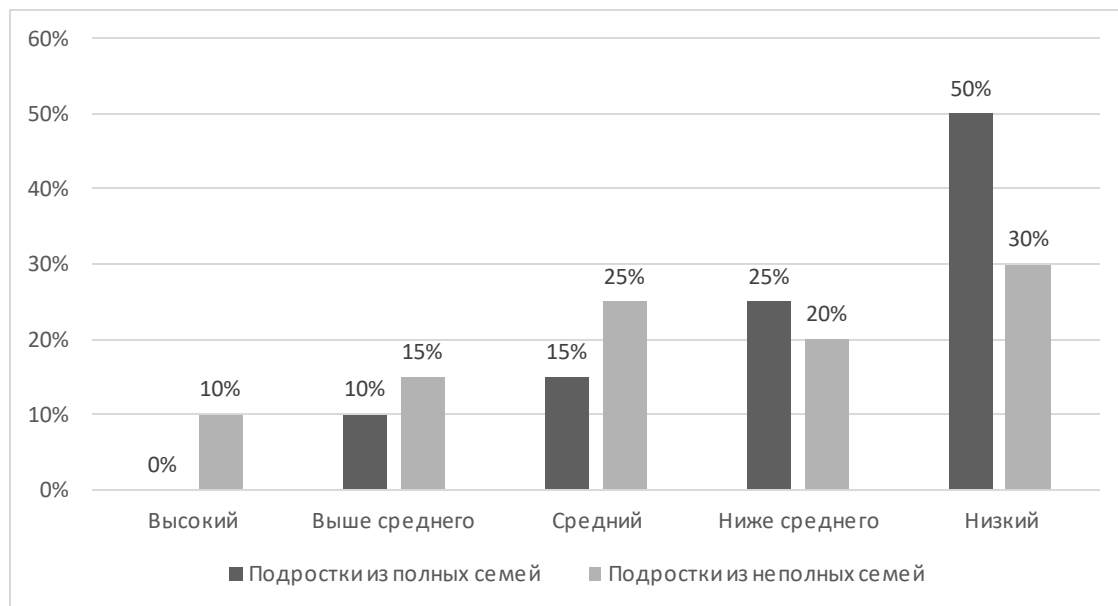


Рисунок 6 – Результаты исследования подростков по методике «Опросник суицидального риска» (шкала «Социальный пессимизм»)

Результаты исследования по данной шкале показывают, что по сравнению с подростками из полных семей у подростков из неполных семей средний уровень по данной шкале показывают 25% подростков. Низкий уровень по шкале показывают 50% подростков из полных семей.

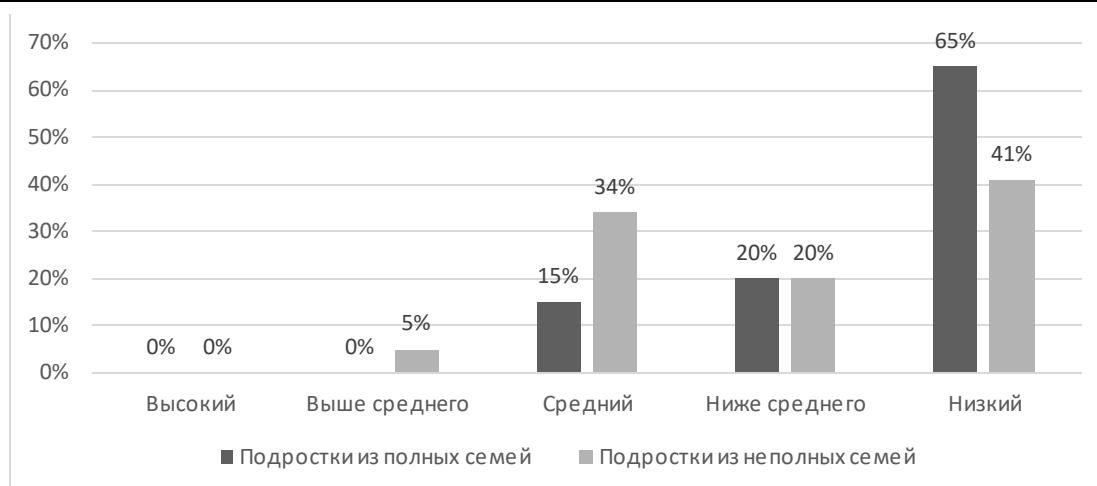


Рисунок 7 – Результаты исследования подростков по методике «Опросник суицидального риска» (шкала «Слом культурных барьеров»)

Среди опрошенных нами подростков высокий уровень по шкале «Слом культурных барьеров» не выявлен ни у одного респондента. У 17 подростков из неполных семей (34%) выявлен средний показатель по этому фактору. Это говорит о том, что для этих подростков свойственно оправдывать суицидальное поведение. У остальных опрошенных этот показатель ниже среднего.

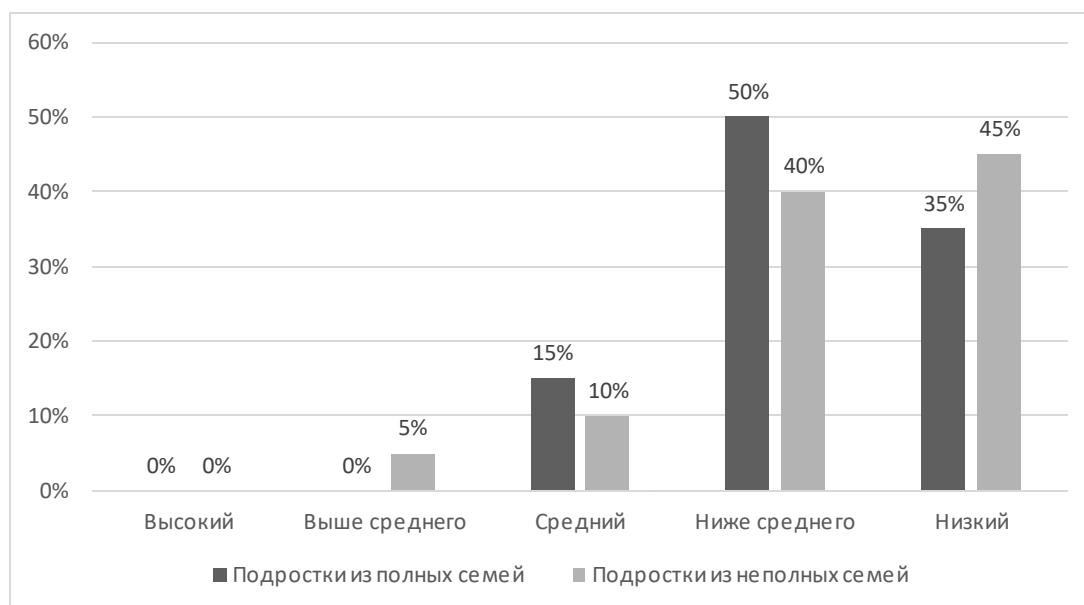


Рисунок 8 – Результаты исследования подростков по методике «Опросник суицидального риска» (шкала «Временная перспектива»)

Среди опрошенных нами подростков у 5 (10%) выявлен средний показатель. Данные испытуемые могут не иметь четкого представления о будущем и боятся его неизвестности. Все остальные подростки (80%) показали результаты, что находится на уровне «ниже среднего» и «низкий». Это говорит о том, что все подростки адекватно оценивают свое будущее и не боятся неудач и поражений, связанных с ним.

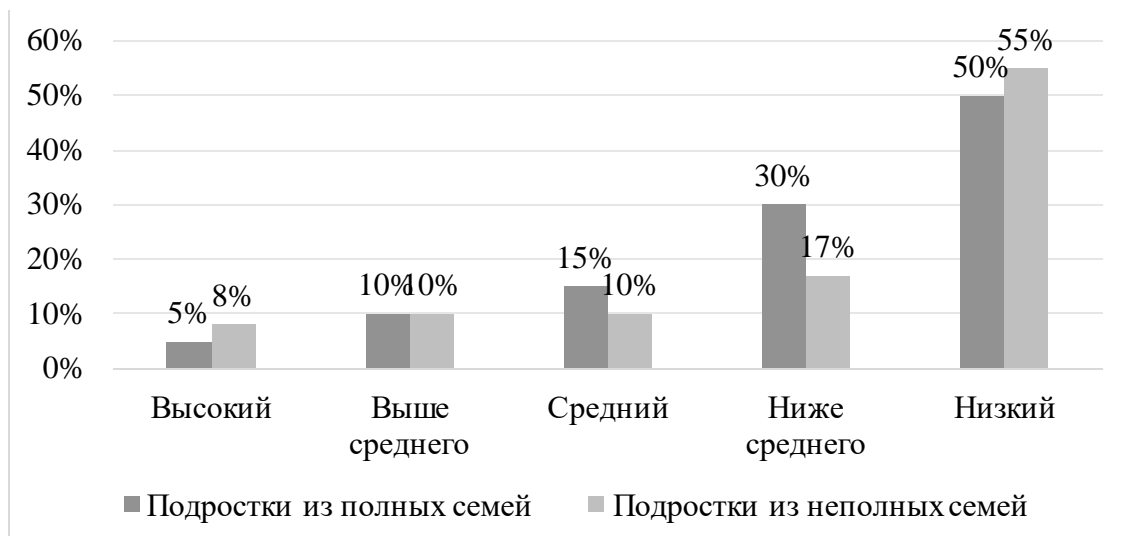


Рисунок 9 – Результаты исследования подростков по методике «Опросник суицидального риска» (шкала «Антисуицидальный фактор»)

Результаты исследования показывают 46 подростков из 60 опрошенных показали высокий уровень антисуицидального фактора, что говорит о понимании своей ответственности за близких людей и наличии чувства долга у подростков. 8% подростков из неполных семей и 5% подростков из полных семей имеют низкий показатель по данной шкале, что повышает риск суицидального поведения.



Рисунок 10 – Результаты исследования по методике Тест «Ваши суицидальные наклонности» (З. Королёва)

Результаты исследования по данной методике показывает, что 80% подростков из полных семей показали низкий уровень суицидальных наклонностей. Среди подростков из неполных семей 75% показывают низкий уровень по данной методике. Высокий уровень суицидальных наклонностей выявлен у 8% подростков из неполных семей и 5% подростков из полных семей.

Обобщая полученные результаты диагностики, мы можем отметить, что 15 подростков имеют по какой-либо шкале высокие показатели. Данный факт говорит о том, что эти

респонденты имеют определенную склонность к суицидальному поведению. Высокие показатели выявлены по таким шкалам как: «Аффективность» у 6 подростков; «Несостоятельность» у 1 подростка; «Социальный пессимизм» у 2 опрошенных (6%); «Максимализм» у 4 подростков (12%).

Результаты исследования уровня развития депрессии по методике шкала депрессии Бека показывает, что в основном в обеих группах у подростков не выявлено депрессивных симптомов. 88% подростков из полных семей и 85% подростков из неполных семей показывают низкий уровень развития депрессии. Средний уровень депрессии выявлено у 15% подростков из полных семей и 10% подростков из неполных семей. Анализ результатов исследования показывает, что уровень депрессии среди подростков из неполных семей был незначительно выше, чем у тех, кто вырос в полных семьях. Это говорит о том, что отсутствие одного из родителей оказывает отрицательное влияние на психическое состояние подростков и предрасполагает к развитию депрессивных состояний.

Заключение

Результаты исследования склонности к суицидальному поведению показывает, что 80% подростков из полных семей показали низкий уровень суицидальных наклонностей. Среди подростков из неполных семей 75% показывают низкий уровень по данной методике. Высокий уровень суицидальных наклонностей выявлен у 8% подростков из неполных семей и 5% подростков из полных семей.

Обобщая полученные результаты диагностики, мы можем отметить, что 15 подростков имеют по какой-либо шкале высокие показатели. Данный факт говорит о том, что эти респонденты имеют определенную склонность к суицидальному поведению. Высокие показатели выявлены по таким шкалам как: «Аффективность» у 6 подростков; «Несостоятельность» у 1 подростка; «Социальный пессимизм» у 2 опрошенных (6%); «Максимализм» у 4 подростков (12%).

Таким образом, тип семьи имеет существенное значение для понимания особенностей суицидального поведения подростков. Неполные и дисфункциональные семьи часто представляют риск для душевного состояния подростков, тогда как функциональная семья может способствовать их психологическому благополучию. Роль семьи в поддержке и формировании здорового ментального состояния ребенка необходима для предотвращения суицидального поведения подростков.

Библиография

1. Дикусар, Я. С. Влияние семьи на формирование суицидального поведения несовершеннолетних / Я. С. Дикусар. – Текст : непосредственный // Вестник Челябинского государственного педагогического университета. – 2023. – №4. – С.28-32.
2. Зубова, Л. В. Теоретические предпосылки исследования суицидального поведения личности / Зубова Л. В, Щербинина О. А. – Текст : непосредственный // Вестник Оренбургского государственного университета. – 2021. – №6. – С. 11-17.
3. Иванова, О. А. Факторы формирования суицидального поведения в подростковом возрасте / О. А. Иванова. – Текст : непосредственный // Научные исследования XXI века. – 2021. – № 4(12). – С. 135-138.
4. Корнетов, А. Н. Профилактика суицидального поведения подростков в школе. Методические рекомендации для педагогов и кураторов / А. Н. Корнетов, И. Л. Шелехов, С. А. Морева, Е. А. Линок. – Томск: ООО «Рекламная группа Графика, 2021. – 56 с.– Текст : непосредственный.
5. Fonseca-Pedrero E. et al. Risk and protective factors in adolescent suicidal behaviour: A network analysis // International journal of environmental research and public health. – 2022. – Т. 19. – №. 3. – С. 1784.

6. Zashchirinskaia O., Isagulova E. Childhood trauma as a risk factor for high risk behaviors in adolescents with Borderline personality disorder //Iranian journal of psychiatry. – 2023. – T. 18. – №. 1. – C. 65.
7. Cao G. et al. Bullying victimization and suicidal ideation among adolescents: The mediating role of psychological stress and the moderating role of perceived school climate //Current psychology. – 2022. – C. 1-11.
8. Fonseca-Pedrero E. et al. Suicidal behaviour in adolescents: A network analysis //Spanish Journal of Psychiatry and Mental Health. – 2024. – T. 17. – №. 1. – C. 3-10.
9. Schlagbaum P. et al. The impact of peer influencing on adolescent suicidal ideation and suicide attempts //Journal of psychiatric research. – 2021. – T. 140. – C. 529-532.
10. López P. V. et al. Self-injury and suicidal behavior in children and youth population: Learning from the pandemic //Anales de Pediatría (English Edition). – 2023. – T. 98. – №. 3. – C. 204-212.

Features of suicidal behavior of Tuvan teenage girls from single-parent families

Aya M. Salchak

PhD in Psychological Sciences, Associate Professor,
Associate Professor, Department of Psychology,
Tuvan State University,
667000, 36, Lenin Street, Kyzyl, Russian Federation;
e-mail: aika_kuular@mail.ru

Abstract

The article is devoted to the study of the features of suicidal behavior among Tuvan adolescents from single-parent families. The empirical part of the study involved 60 participants, including 27 girls and 33 boys aged 15–16 years. The research was conducted at MBOU Secondary School No. 1 named after A.M. Bukhtuev in Kyzyl. The following methods were chosen to study the features of suicidal behavior among Tuvan adolescents: the Beck Depression Inventory, the Suicide Risk Questionnaire (modified by T.N. Razuvaeva), "Your Suicidal Tendencies" (Z. Koroleva), and the Beck Depression Inventory. These methods were aimed at identifying the level of suicidal intentions to prevent serious suicide attempts among Tuvan adolescents. The relevance of the study lies in the fact that recent statistics indicate an alarming increase in the number of suicides among adolescents. In our republic, the number of children who committed suicide in the first quarter of this year increased fourfold compared to the same period last year, reaching eight cases, with a total of 16 suicide attempts registered among adolescents. In 2023, 15 suicide attempts by children were registered in Tuva, with 124 completed suicides. According to statistics, there are almost 20 cases of suicide per 100,000 young people aged 15–19, which is 2.7 times higher than the global average. Thus, the results of this study can be further used in the practical work of school psychologists, social workers, and social educators in diagnosing and correcting suicidal behavior among adolescents.

For citation

Salchak A.M. (2024) Osobennosti suitsidalnogo povedeniya tuvinskikh devochek-podrostkov iz nepolnykh semey [Features of Suicidal Behavior Among Tuvan Adolescent Girls from Single-Parent Families]. *Psikhologiya. Istoriko-kriticheskie obzory i sovremennye issledovaniya* [Psychology. Historical-critical Reviews and Current Researches], 13 (10A), pp. 55-65.

Keywords

Adolescents, suicidal behavior, boys, girls.

References

1. Dikumar, Y.S. (2023). Vliyanie sem'i na formirovanie suitsidal'nogo povedeniya nesovershennoletnikh [The influence of family on the formation of suicidal behavior in minors]. Vestnik Chelyabinskogo gosudarstvennogo pedagogicheskogo universiteta [Bulletin of Chelyabinsk State Pedagogical University], 4, pp. 28-32.
2. Zubova, L.V., Shcherbina, O.A. (2021). Teoreticheskie predposylki issledovaniya suitsidal'nogo povedeniya lichnosti [Theoretical prerequisites for the study of suicidal behavior in individuals]. Vestnik Orenburgskogo gosudarstvennogo universiteta [Bulletin of Orenburg State University], 6, pp. 11-17.
3. Ivanova, O.A. (2021). Faktory formirovaniya suitsidal'nogo povedeniya v podrostkovom vozraste [Factors influencing the formation of suicidal behavior in adolescence]. Nauchnye issledovaniya XXI veka [Scientific Research of the 21st Century], 4(12), pp. 135-138.
4. Kometov, A.N., Shelekhov, I.L., Moreva, S.A., Linok, E.A. (2021). Profilaktika suitsidal'nogo povedeniya podrostkov v shkole. Metodicheskie rekomendatsii dlya pedagogov i kuratorov [Prevention of suicidal behavior in adolescents at school: Methodological recommendations for teachers and curators]. Tomsk: OOO "Reklamnaya gruppa Grafika".
5. Fonseca-Pedrero, E., et al. (2022). Risk and protective factors in adolescent suicidal behaviour: A network analysis. International Journal of Environmental Research and Public Health, 19(3), 1784.
6. Zashchirinskaia, O., Isagulova, E. (2023). Childhood trauma as a risk factor for high-risk behaviors in adolescents with borderline personality disorder. Iranian Journal of Psychiatry, 18(1), 65.
7. Cao, G., et al. (2022). Bullying victimization and suicidal ideation among adolescents: The mediating role of psychological distress and the moderating role of perceived school climate. Current Psychology, 1-11.
8. Fonseca-Pedrero, E., et al. (2024). Suicidal behaviour in adolescents: A network analysis. Spanish Journal of Psychiatry and Mental Health, 17(1), 3-10.
9. Schlagbaum, P., et al. (2021). The impact of peer influencing on adolescent suicidal ideation and suicide attempts. Journal of Psychiatric Research, 140, 529-532.
10. López, P.V., et al. (2023). Self-injury and suicidal behavior in children and youth population: Learning from the pandemic. Anales de Pediatría (English Edition), 98(3), 204-212.