

УДК 159.9**Общий интеллект и зрительная память как факторы профессионального выгорания у горноспасателей****Аксенова Анастасия Александровна**

Студент,

Кемеровский государственный университет,
650000, Российская Федерация, Кемерово, ул. Красная, 6;
e-mail: axenova_a_19@mail.ru**Дворцова Елена Валерьевна**

Кандидат психологических наук, доцент,

Кемеровский государственный университет,
650000, Российская Федерация, Кемерово, ул. Красная, 6;
e-mail: alenadv@mail.ru**Аннотация**

Чрезвычайные обстоятельства, являющиеся неотъемлемой частью профессионального опыта специалистов МЧС России, создают условия деятельности, связанные с угрозой для жизни, физического и психического здоровья, а также с массовыми человеческими жертвами и большими материальными потерями. Значительное количество стрессогенных факторов в трудовой деятельности существенно повышают у работников ВГСЧ МЧС риск профессионального выгорания. Статья посвящена изучению особенностей профессионального выгорания у работников МЧС во взаимосвязи с факторами риска и особенностями формирования устойчивости к профессиональному выгоранию. Для исследования была выдвинута гипотеза о взаимосвязи профессионального выгорания с общим интеллектом и зрительной памятью у горноспасателей, а именно: чем выше общий интеллект и зрительная память горноспасателей, тем ниже профессиональное выгорание.

Для цитирования в научных исследованиях

Аксенова А.А., Дворцова Е.В. Общий интеллект и зрительная память как факторы профессионального выгорания у горноспасателей // Психология. Историко-критические обзоры и современные исследования. 2024. Т. 13. № 4А. С. 71-81.

Ключевые слова

Министерство по чрезвычайным ситуациям России, горноспасатели, профессиональная деятельность, научное исследование, профессиональное выгорание, общий интеллект, зрительная память, взаимосвязь, психология труда.

Введение

Профессиональная деятельность сотрудников ВГСЧ МЧС считается одной из самых экстремальных, и психотравмирующих в мире и имеет при этом огромную социальную значимость. Чрезвычайные обстоятельства, являющиеся неотъемлемой частью профессионального опыта специалистов МЧС России, создают условия деятельности, связанные с угрозой для жизни, физического и психического здоровья.

Учёные и практики (Е. С. Агапитова, Н. А. Левина, О. Н. Стародупцева, Ю. С. Шойгу и др.) говорят о необходимости детального изучения особенностей профессионального выгорания у сотрудников МЧС во взаимосвязи с факторами риска и особенностями формирования устойчивости к профессиональному выгоранию.

Основное содержание

Несмотря на то, что уже несколько десятилетий, внимание ряда учёных обращено к проблеме влияния различных факторов на состояние профессионального выгорания у людей, чья работа связана с постоянным риском, многие её аспекты остаются до сих пор не изученными. В частности, это касается взаимосвязи профессионального выгорания с общим интеллектом и зрительной памятью.

Последнее предложение отражает тему нашего исследования, так как на сегодняшний день в психологической науке отсутствуют прикладные исследования в данной области, что подтверждает актуальность работы.

Объект: профессиональная деятельность горноспасателей.

Предмет: общий интеллект и зрительная память как факторы профессионального выгорания у горноспасателей.

Гипотеза: существует значимая взаимосвязь профессионального выгорания с общим интеллектом и зрительной памятью у горноспасателей, а именно: чем выше общий интеллект и зрительная память горноспасателей, тем ниже профессиональное выгорание.

Методы: теоретический анализ литературы, профессиографический анализ, психодиагностическое тестирование, математико-статистическая обработка данных (коэффициент корреляции К. Пирсона).

Методики:

1. «Диагностика уровня эмоционального выгорания» (В. В. Бойко).
2. «Опросник на определение уровня психического выгорания» (МВИ) (К. Маслач).
3. «Установление закономерностей» (Б. Л. Покровский).
4. «Память на числа» (Э. Р. Ахмеджанов).

Выборка: 50 работников военизированных горноспасательных частей г. Новокузнецка.

Практическая значимость исследования. Результаты исследования могут быть использованы при разработке рекомендаций по психопрофилактике и коррекции профессионального выгорания у работников ВГСЧ МЧС.

Горноспасатели являются работниками военизированных горноспасательных частей МЧС. Специфика работы заключается в воздействии экстремальных факторов различного характера, многообразии трудовых задач, значительной физической и психологической нагрузке, что предполагает высокие требования к личности спасателя, его профессионально важным качествам.

Теоретический анализ психологической литературы позволил определить набор профессионально важных качеств личности горноспасателей. Обобщая результаты исследований ряда учёных (С. Ф. Гончаровой, Е. В. Горячева, Г. П. Лобанова, А. П. Самонова, М. С. Титаренко, С. П. Шклярчук, Ю. С. Шойгу и др.), можно заключить, что для работы горноспасателям необходим целый комплекс различных ПВК. Для нас особое значение имеют такие ПВК, как память (зрительная, слуховая, двигательная, а также оперативная, кратковременная, долговременная) и общий интеллект. Эти качества во многом определяют скорость и качество овладения профессиональными навыками и имеют решающее значение как в процессе профессионального обучения, так и при ориентации на местности в ходе проведения спасательных работ.

В современной психологической науке проблема интеллекта является достаточно хорошо разработанной. Интеллект в наиболее широком смысле представляет собой общую способность человека к познанию и решению различных задач, определяющую успешность любой деятельности, в том числе профессиональной. Данная способность является комплексной и доступна для объективного измерения с помощью тестов.

Проблема зрительной памяти также имеет длительную историю изучения в психологической науке. В психологической литературе под зрительной памятью понимается «разновидность образной памяти, заключающаяся в закреплении, сохранении и воспроизведении зрительных образов».

Проблема профессионального выгорания стала разрабатываться в США в 70-х гг. XX века. Первые исследования в этой области были проведены американским психиатром Г. Фрейденсбергером. Термином «профессиональное выгорание» он характеризовал специфическое состояние «деморализации, бесчувственности, разочарования, переживания собственной бесполезности и изнеможения». Учёным было замечено, что специалисты, чья профессиональная деятельность направлена на оказание помощи другим людям и связана с высокой степенью ответственности и эмоциональной напряжённости, через некоторое время начинают чувствовать упадок сил, эмоциональный спад, усталость и потерю интереса к работе, они начинают формально выполнять свои обязанности, испытывают трудности в межличностном взаимодействии. В нашей работе мы будем использовать понятие профессионального выгорания, согласно которому, оно определяется как динамическое психологическое явление, включающее в себя три основные составляющие эмоциональную истощённость, деперсонализацию и редукцию профессиональных достижений.

Проблема детерминации профессионального выгорания тщательно разрабатывалась в психологической науке. В самом общем виде факторы, оказывающие влияние на формирование синдрома профессионального выгорания, можно разделить на: внешние (организационные, связанные с особенностями профессиональной деятельности) и внутренние (особенности личности). Интеллект и зрительная память относятся ко второй категории и характеризуют когнитивную сферу специалиста.

На взаимосвязь данной сферы с феноменом профессионального выгорания указывали такие учёные как А. Пайнз, Е. Аронсон, Б. Перлман, Е. А. Хартман, В. Е. Орёл, Н. Е. Водопьянова и Е. С. Старченкова.

Следует отметить, что одни из них рассматривали познавательную сферу как мишень в деструктивном воздействии синдрома профессионального выгорания на личность, другие – как психологический ресурс, позволяющий оказывать сопротивление эмоциональному выгоранию. Интеллект и зрительная память являются частью этого ресурса.

Изучение взаимосвязи интеллекта и зрительной памяти горноспасателей с их профессиональным выгоранием имеет особое значение в связи с большим количеством факторов риска, характеризующих деятельность горноспасателей.

Наше исследование проводится на базе ФГКУ ДПО «Национального аэромобильного спасательного учебно-тренировочного центра подготовки горноспасателей и шахтёров» г. Новокузнецка.

В центре проходит обучение военизированной горноспасательный отряд быстрого реагирования, входящий в состав аэромобильной группировки МЧС России.

Численность отряда составляет 356 человек, из них аттестовано на право ведения аварийно-спасательных работ 292 человека.

В выборку нашего исследования вошли 50 горноспасателя отряда быстрого реагирования. Все представители нашей выборочной совокупности являются мужчинами со средним возрастом равным 41,5 годам, и средним значением трудового стажа 6,8 лет.

Исследование общего интеллекта и зрительной памяти как факторов профессионального выгорания у горноспасателей проводилось в несколько этапов:

1. Подготовительный этап. На данном этапе происходила постановка научной проблемы исследования, была сформулирована его тема, обоснована актуальность, определены объект и предмет, поставлены цель и задачи, выдвинута гипотеза, подобрана научная литература.

2. Этап теоретического анализа литературы. В соответствии с теоретическими задачами, были проанализированы основные понятия исследования, рассмотрены ключевые теории по проблеме исследования, сформирована его теоретико-методологическая база.

3. Формирование выборки испытуемых. Выборка формировалась методом «основного массива» на базе ФГКУ ДПО «Национальный аэромобильный спасательный учебно-тренировочный центр подготовки горноспасателей и шахтёров» г. Новокузнецка.

4. Подбор методов и методик исследования. На данном этапе были обоснованы методы и подобраны 4 методики исследования.

5. Сбор эмпирического материала. Осуществлялся посредством заполнения испытуемыми тестовых методик. Производился в период с апреля по май 2024 года.

6. Этап подготовки, обработки и анализа данных. На основе полученных данных была проведена их первичная и вторичная обработка. В ходе первичной обработки была произведена группировка данных, рассчитаны абсолютные, относительные частоты. Результаты группировки данных оформлялись в виде диаграмм. Вторичная обработка данных включила в себя корреляционный анализ на основе г-Пирсона. По результатам данного анализа была построена корреляционная плеяда.

7. Интерпретационный этап. Нами были проанализированы и объяснены полученные в ходе исследования результаты, проверена исследовательская гипотеза.

8. Заключительный этап. На данном этапе происходила формулировка выводов, оформление отчёта исследования. Инструментарий исследования составили четыре тестовые методики: «Диагностика уровня эмоционального выгорания» (В. В. Бойко), «Опросник на определение уровня психического выгорания» (МВІ) (К. Маслач), «Установление закономерностей» (Б. Л. Покровского), «Память на числа» (Э. Р. Ахмеджанов).

Диагностический инструментарий исследования составили 4 методики:

– Методика «Диагностика уровня эмоционального выгорания» (В. В. Бойко). Данный личностный опросник направлен на диагностику симптомов эмоционального выгорания, актуальной фазы его протекания и выявления общего показателя выгорания.

- «Опросник на определение уровня психического выгорания» (MBI) (К. Маслач). Методика направлена на выявление уровня психического выгорания в целом и отдельных его компонентов, таких как «психоэмоциональное истощение», «деперсонализация», «редукция личных достижений».
- Методика «Установление закономерностей» (Б. Л. Покровский). Данная тестовая методика позволяет оценить интеллектуальные способности личности, различные качества её мышления (способность к анализу, синтезу, сравнению, лёгкости выстраивания логических и ассоциативных связей, способности без труда переключаться между разными типами мыслительной деятельности, а также характеризует устойчивость внимания и оперативной памяти).
- Методика «Память на числа» (Э. Р. Ахмеджанов). Данная методика базируется на работах американского психолога, Дж. Миллера. Она была разработана для оценки кратковременной зрительной памяти.

Результаты эмпирического исследования. Исследование интеллекта у горноспасателей позволило установить, что испытуемые в целом успешно справились с тестовыми заданиями. Интеллект около половины из них (52 %) оказался развит на среднем уровне. Уровень выше среднего продемонстрировали 14 % горноспасателей. Высокие значения по данному показателю имеют 12 % работников горноспасательной службы. Малая часть нашей выборки (22 %) получила результат интеллектуального теста ниже среднего уровня. Полученные распределения данных приведены в диаграмме на рисунке 1.

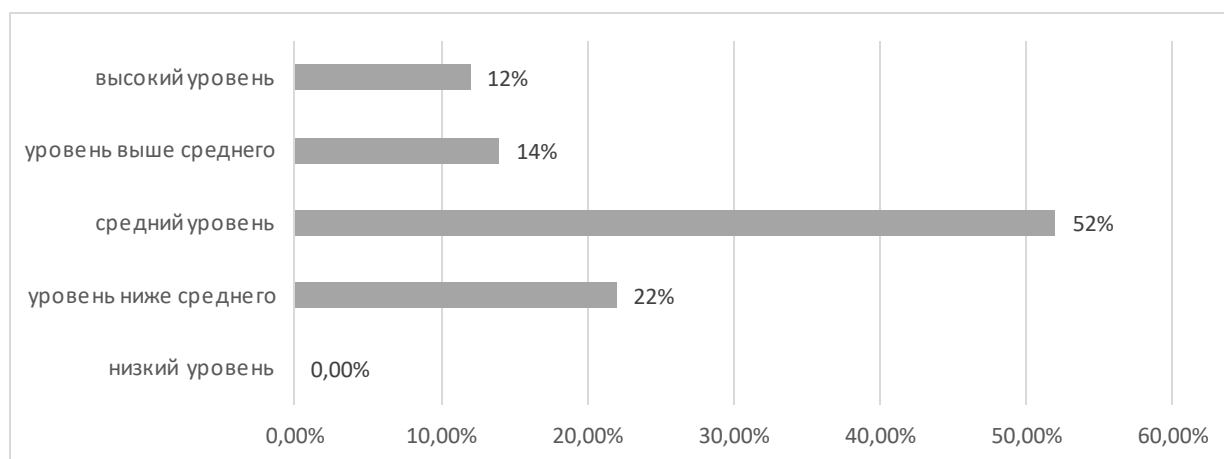


Рисунок 1 – Результаты прохождения горноспасателями интеллектуального теста

Таким образом, тестирование позволило оценить интеллектуальные способности подавляющего большинства горноспасателей (78 %) на уровне не ниже среднего. Низкие значения интеллекта оказались не характерны для горноспасателей из нашей выборки. Подавляющее большинство работников горноспасательной службы свободно переключаются между разными типами мыслительной деятельности.

Результаты диагностики зрительной памяти у горноспасателей свидетельствуют о том, что примерно у половины из них (48 %) она развита на уровне выше среднего. 40 % имеют средние значения по данному показателю. У 8 % зрительная память находится на уровне ниже среднего. Высоко развита зрительная память у 4 % испытуемых. Низкий уровень развития зрительной памяти не был обнаружен. В наглядном виде данное распределение представлено на рисунке 2.

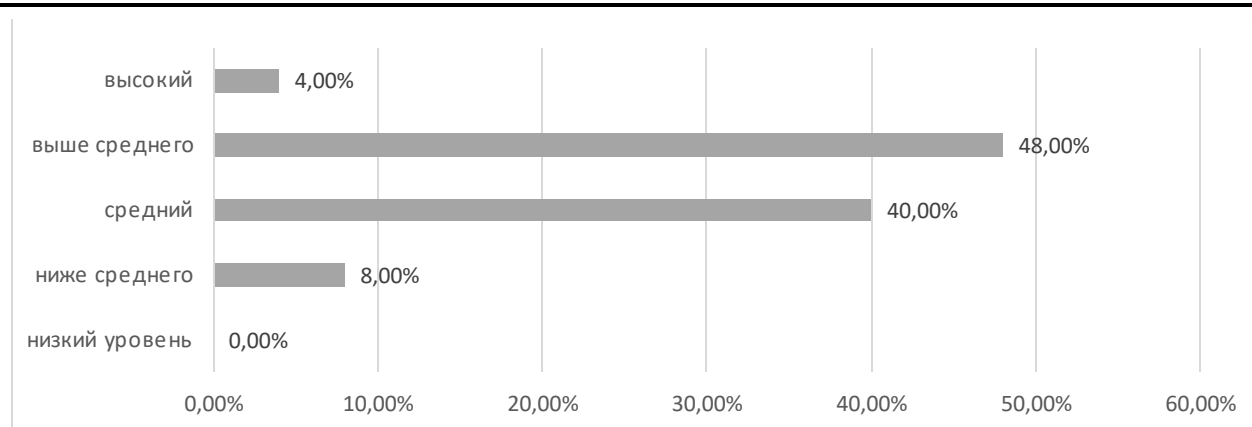


Рисунок 2 – Уровень зрительной памяти горноспасателей

Таким образом, можно заключить, что горноспасатели-представители нашей выборочной совокупности в подавляющем большинстве случаев (92 %) имеют уровень развития зрительной памяти не ниже среднего. Респонденты в целом не испытывают существенных затруднений в закреплении, сохранении и воспроизведении зрительных образов.

Исследование профессионального выгорания горноспасателей производилось нами с помощью двух основных методик: теста, направленного на диагностику уровня эмоционального выгорания В. В. Бойко и опросника на определение уровня психического выгорания (МВИ) К. Маслач.

Исследование профессионального выгорания горноспасателей по уровням по методике В. В. Бойко дало следующие результаты (рисунок 3).

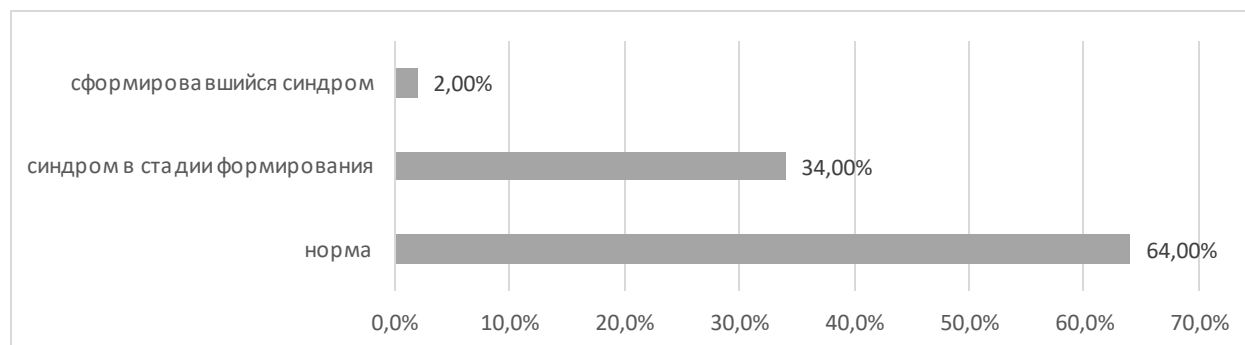


Рисунок 3 – Сформированность профессионального выгорания у горноспасателей по В. В. Бойко

Можно заключить, что профессиональное выгорание полностью сформировалось только у 2 % горноспасателей, на этапе формирования оно находится у 34 % из них. 64 % работников горноспасательной службы не имеют признаков профессионального выгорания.

Подобные результаты были получены и с помощью опросника на определение уровня психического выгорания» (МВИ) К. Маслач (рисунок 4).

На рисунке можно отметить, что подавляющее большинство представителей нашей выборки (84 %) не переживает состояние профессионального выгорания. В той или иной мере (на уровне не превышающим средний) оно свойственно 16 % горноспасателей. У 14 % из них был обнаружен средний уровень выгорания, у 2 % - ниже среднего.

Таким образом, можно заключить, что большинство участников нашего исследования (90 % по методике В. В. Бойко и 84 % по методике К. Маслач) не имеют профессионального выгорания. Уровень развития синдрома, у тех работников, у которых он был обнаружен, не превышает средних значений по обеим методикам.

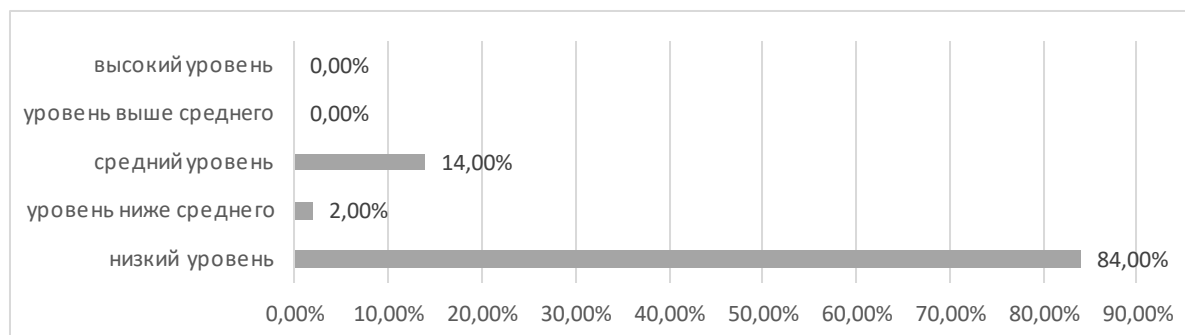


Рисунок 4 – Уровень профессионального выгорания у горноспасателей по К. Маслач

Корреляционный анализ взаимосвязи профессионального выгорания с общим интеллектом и зрительной памятью у горноспасателей

Эмпирическое исследование было направлено на установление корреляционных связей между общим интеллектом и зрительной памятью горноспасателей с их профессиональным выгоранием.

Расчёты производились по критерию χ^2 -Пирсона при уровне значимости $p \leq 0,01$ и $p \leq 0,05$. В итоге были обнаружены 2 статистически значимые взаимосвязи.

Общий интеллект оказался взаимосвязан с таким симптомом профессионального выгорания по В. В. Бойко как «редукция профессиональных обязанностей» ($r = -3,63$ при $p \leq 0,01$). Корреляционная плеяда, иллюстрирующая данную взаимосвязь, представлена на рисунке 5.

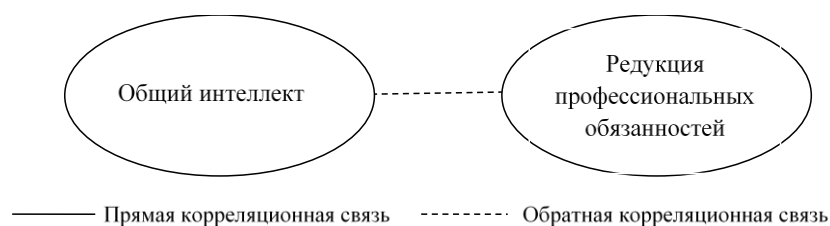


Рисунок 5 – Корреляционная плеяда взаимосвязи общего интеллекта с показателем профессионального выгорания у горноспасателей

Тип данной взаимосвязи – обратный, т. е. чем выше общий интеллект горноспасателей, тем менее выраженным является у них данный симптом. Следовательно, горноспасатели с высоким интеллектом оказались менее склонны к тому, чтобы ограничивать или сокращать свои профессиональные обязанности, которые требуют значительных эмоциональных затрат.

Вторая значимая взаимосвязь была установлена в отношении показателей «зрительная память» и «переживание психотравмирующих обстоятельств» ($r = 0,33$ при $p \leq 0,05$). На рисунке 6 представлена корреляционная плеяда, иллюстрирующая рассматриваемую взаимосвязь.

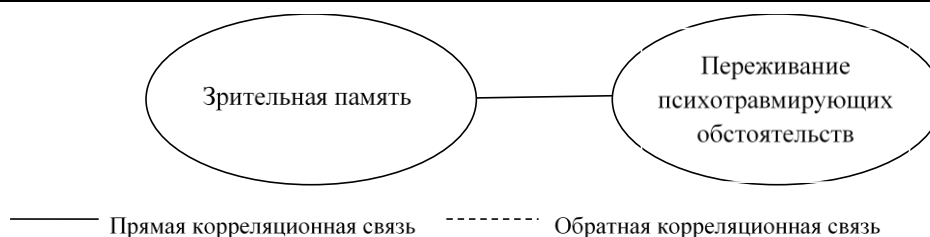


Рисунок 6 – Корреляционная плеяда взаимосвязи зрительной памяти с компонентом профессионального выгорания у горноспасателей

Тип данной взаимосвязи - прямой, т. е. чем выше уровень зрительной памяти, тем выше значение такого его компонента как «переживание психотравмирующих обстоятельств». Такой тип корреляции может объясняться тем, что высокий уровень зрительной памяти способствует лучшему запоминанию горноспасателями образов, связанных с психотравмирующими ситуациями при выполнении профессиональных задач, в связи, с чем обостряется течение симптома.

Таким образом, в ходе произведённых расчётов, мы пришли к заключению, о том, что общий интеллект и зрительная память оказались не взаимосвязаны с общими показателями профессионального выгорания (по В. В. Бойко и К. Маслач). Общий интеллект зрительная память не являются факторами, определяющим общий уровень профессионального выгорания горноспасателей. Однако более детальный корреляционный анализ данных показателей с симптомокомплексом профессионального выгорания позволил обнаружить статистически значимые корреляции на уровне его отдельных симптомов.

Результатом диагностических процедур горноспасателей стал вывод о том, что интеллектуальные способности и зрительная память подавляющего большинства горноспасателей находятся на уровне не ниже среднего (78 % и 92 % соответственно).

Исследование профессионального выгорания горноспасателей, позволило установить, что большинству их них (от 84 % до 90 % по разным методикам) не свойственно переживания профессионального выгорания. Уровень развития синдрома, у тех работников, у которых он был обнаружен, не превышает средних значений. Симптоматика, профессионального выгорания у участников нашего исследования представлена следующим образом: в сложившемся виде у горноспасателей были обнаружены три симптома □ «неадекватное эмоциональное избирательное реагирование» (в 18 % случаев), «эмоционально-нравственная дезориентация», редукция профессиональных обязанностей (по 8 %) и «эмоциональная отстранённость» (2 %).

В ходе проведения корреляционного анализа показателей исследования было установлено, что общий интеллект и зрительная память горноспасателей оказались не взаимосвязаны с общим показателем их профессионального выгорания. Вместе с тем, были выявлены 2 корреляционных взаимосвязи с его отдельными симптомами. В частности, было установлено, что в обратной корреляционной зависимости от общего интеллекта находится симптом «редукция профессиональных обязанностей», а зрительная память оказалась прямо взаимосвязана с «переживанием психотравмирующих ситуаций».

Таким образом, цель нашего исследования была достигнута, а гипотеза нашего исследования о том, что существует значимая взаимосвязь профессионального выгорания с общим интеллектом и зрительной памятью у горноспасателей, а именно: чем выше общий интеллект и зрительная память горноспасателей, тем ниже профессиональное выгорание была

опровергнута. Общий интеллект и зрительная память оказались взаимосвязаны с профессиональным выгоранием на уровне только двух отдельных симптомов и не определяют его общий уровень.

Особое значение в ряду ПВК горноспасателя занимают показатели интеллекта и зрительной памяти специалиста. Первые во многом определяют скорость и качество овладения профессиональными навыками, вторые имеют решающее значение, как в процессе профессионального обучения, так и при ориентации на местности в ходе проведения спасательных работ. Чрезвычайные обстоятельства, являющиеся неотъемлемой частью профессиональной деятельности горноспасателей, обуславливают и такую её специфическую черту как повышенный риск профессионального выгорания.

В результате исследования было установлено, что интеллектуальные способности и зрительная память подавляющего большинства горноспасателей находятся на уровне не ниже среднего (78 % и 92 % соответственно). Исследование профессионального выгорания горноспасателей, позволило установить, что большинству из них (от 84% до 90 % по разным методикам) не свойственно переживания профессионального выгорания. Уровень развития синдрома, у тех работников, у которых он был обнаружен, не превышает средних значений.

Симптоматика профессионального выгорания у участников нашего исследования представлена следующим образом: в сложившемся виде у горноспасателей были обнаружены три симптома - «неадекватное эмоциональное избирательное реагирование» (в 18 % случаев), «эмоционально-нравственная дезориентация», редукция профессиональных обязанностей (по 8 %) и «эмоциональная отстранённость» (2 %).

Заключение

В ходе проведения корреляционного анализа показателей исследования было установлено, что общий интеллект и зрительная память горноспасателей оказались не взаимосвязаны с общим показателем их профессионального выгорания. Вместе с тем, были выявлены 2 корреляционных взаимосвязи с его отдельными симптомами. В частности, было установлено, что в обратной корреляционной зависимости от общего интеллекта находится симптом «редукция профессиональных обязанностей», а зрительная память оказалась прямо взаимосвязана с «переживанием психотравмирующих ситуаций».

Результаты исследования позволили нам сформировать несколько рекомендаций для работников сферы повышенной физической и психической нагрузки: мониторинг эмоционального состояния; формирование навыков саморегуляции, релаксации; обращение к специалистам, участие в индивидуальных консультациях и групповых тренингах, программах оперативного восстановления работоспособности; регулярный отдых; развитие ресурсных личностных качеств, в том числе, интеллекта; развитие привычек здорового образа жизни.

Библиография

1. Бойко, В. В. Синдром эмоционального выгорания в профессиональном общении / В. В. Бойко. – СПб.: Сударыня, 1999. – 28 с. – ISBN 5-87499-048-8. – Текст : непосредственный
2. Водопьянова, Н. Е. Синдром выгорания. Диагностика и профилактика: практическое пособие / Н. Е. Водопьянова, Е. С. Старченкова. – 3-е изд., испр. и доп. – Москва: Издательство Юрайт, 2024. – 299 с. – (Профессиональная практика). – ISBN 978-5-534-08627-0. – Текст: электронный // Образовательная платформа Юрайт. – URL: <https://urait.ru/bcode/539183> (дата обращения: 12.02.2024).
3. Горячева, Е. В. Индивидуально-психологические особенности сотрудников МЧС России с различным стажем профессиональной деятельности и регионом проживания / Е. В. Горячева. – Текст: непосредственный //

- Пожарная безопасность: проблемы и перспективы. 2020. – № 9. – С 31-35.
4. Дежкина, Ю. А. Развитие профессионально важных качеств сотрудников государственной противопожарной службы МЧС России в процессе профессионализации: автореферат дисс. кандидата психологических наук: 19.00.03 / Ю. А. Дежкина. – С-Пб.: РГПУ, 2022. – 22 с.
 5. Крюкова, М. А. Профессиограмма спасателя поисково-спасательной службы МЧС России / М. А. Крюкова. – ГУ ЦЭПП МЧС России (филиал ВЦЭРМ МЧС России г. Санкт-Петербург). – М.: Защита, 2020. – 140 с. – ISBN 5-7221-0506-6. – Текст: непосредственный.
 6. Руденко, Г. В. Модельные характеристики психофизической подготовленности выпускника горноспасателя // Г. В. Руденко, В. А. Чистяков. – Текст: электронный // Ученые записки университета П. Ф. Лесгафта. – 2022. – № 4 (86). – URL: <https://cyberleninka.ru/article/n/modelnye-harakteristiki-psihofizicheskoy-podgotovlennosti-vypusknika-gornospasatelya> (дата обращения: 28.01.2024).
 7. Самонов, А. П. Психология для пожарных. Психологические основы подготовки пожарных к деятельности в экстремальных условиях / А. П. Самонов. – Пермь: Звезда. – 1999. – 599 с.. – ISBN 5-88187-001-8. – Текст: непосредственный.
 8. Сергеев, И. Н. Совершенствование психологической подготовки коллективов МЧС России к работе в условиях чрезвычайной ситуации: Автореф. дисс. ... канд. психол. Наук 05.26.03 / И. Н. Сергеев. – Санкт-Петербург, 2020. – 158 с. – Текст : непосредственный.
 9. Титаренко, М. С., Подготовка кадров в системе предупреждения и ликвидации последствий чрезвычайных ситуаций / М. С. Титаренко, С. А. Титаренко. – Текст: электронный // Научно-аналитический журнал «Вестник Санкт-Петербургского университета Государственной противопожарной службы МЧС России». – 2020. – №1. URL: <https://cyberleninka.ru/article/n/podgotovka-kadrov-v-sisteme-preduprezhdeniya-i-likvidatsii-posledstviy-chrezvychaynyh-situatsiy> (дата обращения: 22.01.2024).
 10. Diener E., Oishi S., Tay L. Advances in subjective well-being research // Nature human behaviour. – 2018. – Т. 2. – №. 4. – С. 253-260.

General intelligence and visual memory as factors of professional burnout among mountain rescuers

Anastasiya A. Aksenova

Student,
Kemerovo State University,
650000, 6, Krasnaya str., Kemerovo, Russian Federation;
e-mail: axenova_a_19@mail.ru

Elena V. Dvortsova

PhD in Psychology, Associate Professor,
Kemerovo State University,
650000, 6, Krasnaya str., Kemerovo, Russian Federation;
e-mail: alenadv@mail.ru

Abstract

Extraordinary circumstances, which are an integral part of the professional experience of the specialists of the Ministry of Emergency Situations of Russia, create conditions of activity associated with a threat to life, physical and mental health, as well as with massive human casualties and large material losses. A significant number of stressful factors in work significantly increase the risk of professional burnout among employees of the Ministry of Emergency Situations. The article is devoted to the study of the features of professional burnout among employees of the Ministry of Emergency Situations in relation to risk factors and features of the formation of resistance to

professional burnout. For the study, a hypothesis was put forward about the relationship of professional burnout with general intelligence and visual memory in mountain rescuers, namely: the higher the general intelligence and visual memory of mountain rescuers, the lower the professional burnout.

For citation

Aksenova A.A., Dvortsova E.V. (2024) Obshchii intellekt i zritel'naya pamyat' kak faktory professional'nogo vygoraniya u gornospasatelei [General intelligence and visual memory as factors of professional burnout among mountain rescuers]. *Psikhologiya. Istoriko-kriticheskie obzory i sovremennye issledovaniya* [Psychology. Historical-critical Reviews and Current Researches], 13 (4A), pp. 71-81.

Keywords

The Ministry of Emergency Situations of Russia, mountain rescuers, professional activity, research, professional burnout, general intelligence, visual memory, interrelation, work psychology.

References

1. Boyko, V. V. The syndrome of emotional burnout in professional communication / V. V. Boyko. – St. Petersburg: Madam, 1999. – 28 p. – ISBN 5-87499-048-8. – Text : direct
2. Vodopyanova, N. E. Burnout syndrome. Diagnostics and prevention: a practical guide / N. E. Vodopyanova, E. S. Starchenkova. – 3rd ed., ispr. and add. - Moscow: Yurayt Publishing House, 2024. – 299 p. – (Professional practice). – ISBN 978-5-534-08627-0. – Text: electronic // Yurayt Educational platform. – URL: <https://urait.ru/bcode/539183> (date of application: 02/12/2024).
3. Goryacheva, E. V. Individual psychological characteristics of employees of the Ministry of Emergency Situations of Russia with different professional experience and region of residence / E. V. Goryacheva. – Text: direct // Fire safety: problems and prospects. 2020. – No. 9. – From 31-35.
4. Dezhkina, Yu. A. Development of professionally important qualities of employees of the State fire service of the Ministry of Emergency Situations of Russia in the process of professionalization: abstract of the dissertation of the candidate of Psychological Sciences: 19.00.03 / Yu. A. Dezhkina. – St. Petersburg: RSPU, 2022. – 22 p.
5. Kryukova, M. A. Professionogram of a rescuer of the search and rescue service of the Ministry of Emergency Situations of Russia / M. A. Kryukova. – GU CEPP of the Ministry of Emergency Situations of Russia (branch of the VCERM of the Ministry of Emergency Situations of Russia, St. Petersburg). - M.: Protection, 2020. – 140 p. – ISBN 5-7221-0506-6. – Text: direct.
6. Rudenko, G. V. Model characteristics of psychophysical preparedness of a graduate of a mine rescuer // G. V. Rudenko, V. A. Chistyakov. – Text: electronic // Scientific notes of P. F. Lesgaft University. – 2022. – № 4 (86). – URL: <https://cyberleninka.ru/article/n/modelnye-harakteristiki-psihofizicheskoy-podgotovlennosti-vypusknika-gornospasatelya> (date of application: 01/28/2024).
7. Samonov, A. P. Psychology for firefighters. Psychological foundations of firefighter training for activities in extreme conditions / A. P. Samonov. – Perm: Zvezda. – 1999. – 599 p.. – ISBN 5-88187-001-8. – Text: direct.
8. Sergeev, I. N. Improving the psychological training of Russian Emergency Ministry teams to work in an emergency situation: Abstract. diss. ... cand. psychol. Sciences 05.26.03 / I. N. Sergeev. – St. Petersburg, 2020. – 158 p. – Text : direct.
9. Titarenko, M. S., Personnel training in the system of prevention and elimination of consequences of emergency situations / M. S. Titarenko, S. A. Titarenko. – Text: electronic // Scientific and analytical journal "Bulletin of the St. Petersburg University of the State Fire Service of the Ministry of Emergency Situations of Russia". – 2020. – No.1. URL: <https://cyberleninka.ru/article/n/podgotovka-kadrov-v-sisteme-preduprezhdeniya-i-likvidatsii-posledstviy-chrezvychaynyh-situatsiy> (date of application: 01/22/2024).
10. Diener, E., Oishi, S., & Tay, L. (2018). Advances in subjective well-being research. *Nature human behaviour*, 2(4), 253-260.